



WCAG 2.2 Onderzoek

Volledig onderzoek website van de website Openbaar Onderwijs Westerwolde van Gemeente Westerwolde.

Inhoudsopgave

Uitvoering	3
Samenvatting	6
Gegevens	9
Uitgebreide rapportage	11
Overzicht	12
Principe 1 Waarneembaar	12
1.1 Tekstalternatieven	12
1.2 Op tijd gebaseerde media	21
1.3 Aanpasbaar	24
1.4 Onderscheidbaar	43
Principe 2 Bedienbaar	59
2.1 Toetsenbordtoegankelijk	59
2.2 Genoeg tijd	63
2.3 Toevallen en fysieke reacties	65
2.4 Navigeerbaar	65
2.5 Input modaliteiten	76
Principe 3 Begrijpelijk	81
3.1 Leesbaar	81
3.2 Voorspelbaar	82
3.3 Assistentie bij invoer	85
Principe 4 Robuust	91
4.1 Compatibel	91
Steekproef	95
Technologieën	101
Onderbouwing	103
Informatie over WCAG	105

1

Uitvoering

WCAG.nl is een onderzoeks- en adviesbureau gespecialiseerd in digitale toegankelijkheid. Wij voeren toegankelijkheidsonderzoek uit en bieden advies om websites en documenten optimaal toegankelijk te maken voor alle gebruikers.

Versies

Rapporten met het hoogste versienummer vervangen alle eerdere versies.

Versie	Datum	Reden voor wijziging	Auteur
1.0	17 april 2026	Eerste versie	Niek Derksen

WCAG.nl

2

Samenvatting

Dit onderzoeksrapport beschrijft in welke mate de website Openbaar Onderwijs Westerwolde (<https://openbaaronderwijswesterwolde.nl/>) van Gemeente Westerwolde voldoet aan WCAG 2.2 AA. Het onderzoek is uitgevoerd volgens de evaluatiemethode WCAG-EM. Het onderzoek is afgerond op 17 april 2026.

Uit het onderzoek blijkt dat nog niet volledig wordt voldaan aan WCAG 2.2 AA. Op dit moment voldoet de website aan 38 van de 55 succescriteria. De website is over het algemeen van goede kwaliteit.

Een aantal onderdelen van de website zijn goed toegankelijk:

- herhalende blokken met content kunnen worden overgeslagen
- links hebben een goede linktekst
- taal is goed ingesteld

Maar er zijn ook verbeterpunten gevonden:

- niet-tekstuele content heeft nog niet overal goede tekstalternatieven
- tekst wordt nog niet overal betekenisvol in de code opgemaakt
- content heeft nog geen logische leesvolgorde
- tekst heeft nog niet overal genoeg contrast
- content kan nog niet goed worden herschaald
- niet-tekstuele content heeft nog niet overal genoeg contrast
- functionaliteit is nog niet goed te bedienen met het toetsenbord
- herhalende blokken met content kunnen nog niet goed worden overgeslagen
- pagina's hebben nog niet allemaal een goede paginatitel
- indicator van de toetsenbordfocus is nog niet overal goed zichtbaar
- fouten in een formulier worden nog niet overal goed beschreven

Zie de uitgebreide rapportage voor een overzicht van alle bevindingen. In de rapportage worden slechts voorbeelden gegeven van aangetroffen problemen. Ga bij elk probleem de hele website na en controleer of dit ook op andere plaatsen voorkomt.

Omdat het onderzoek uit een steekproef bestaat, kan het zijn dat een probleem niet gesignaleerd wordt. Het kan dan bij een volgend onderzoek anders worden beoordeeld. De steekproef is representatief voor alle content op het getoetste domein, inclusief eventueel genoemde deel-, sub- en andere domeinen die in de scope van dit onderzoek vallen. Het onderzoek is een momentopname. Bij het doorvoeren van verbeteringen kunnen nieuwe toegankelijkheidsproblemen ontstaan.

3

Gegevens

Naam van de website

Openbaar Onderwijs Westerwolde

Scope

- Alle pagina's op <https://openbaaronderwijswesterwolde.nl/>
- Er zijn geen documenten aanwezig op <https://openbaaronderwijswesterwolde.nl/>

Conformiteit

De website is onderzocht op conformiteit aan WCAG 2.2 AA

Ondersteuning

De website is onderzocht op ondersteuning voor gangbare browsers en hulptechnologieën.

Vereisten

- Het onderzoek is uitgevoerd volgens evaluatiemethode WCAG-EM.
- Het onderzoek maakt gebruik van de WCAG-richtlijnen die zijn opgenomen in EN 301 549.

4

Uitgebreide rapportage

Overzicht

In dit rapport rapporteren we over 55 van 55 succescriteria van een volledig onderzoek website op WCAG 2.2 AA. Bekijk hier de resultaten van het onderzoek.

- 31 voldoende
- 17 onvoldoende
- 7 niet van toepassing
- 0 niet getoetst

Principe 1. Waarneembaar

Informatie en componenten van de gebruikersinterface moeten toonbaar zijn aan gebruikers op voor hen waarneembare wijze.

Richtlijn 1.1 Tekstalternatieven

Lever tekstalternatieven voor alle niet-tekstuele content, zodat die veranderd kan worden in andere vormen die mensen nodig hebben, zoals grote letters, braille, spraak, symbolen of eenvoudigere taal.

1.1.1 Niet-tekstuele content

Niveau A

Alle niet-tekstuele content die aan de gebruiker wordt gepresenteerd, heeft een tekstalternatief dat een gelijkwaardig doel dient, behalve voor de hierna vermelde situaties.

- **Bedieningselementen, invoer:** Als niet-tekstuele content een bedieningselement is of gebruikersinvoer accepteert, dan heeft deze een naam die het doel ervan beschrijft. (We verwijzen naar succescriterium 4.1.2 voor aanvullende eisen ten aanzien van bedieningselementen en content die gebruikersinvoer accepteren.)
- **Op tijd gebaseerde media:** Als niet-tekstuele content op tijd gebaseerde media is, dan leveren tekstalternatieven ten minste een beschrijving van de niet-tekstuele content. (We verwijzen naar Richtlijn 1.2 voor aanvullende eisen ten aanzien van media.)

- **Test:** Als niet-tekstuele content een test of oefening is die, als ze door middel van tekst gepresenteerd wordt onjuist zou zijn, dan leveren tekstalternatieven ten minste een beschrijving van de niet-tekstuele content.
- **Zintuiglijk:** Als niet-tekstuele content primair is bedoeld om een specifieke zintuiglijke ervaring te creëren, dan leveren tekstalternatieven ten minste een beschrijving van de niet-tekstuele content.
- **CAPTCHA:** Als het doel van niet-tekstuele content is om te bevestigen dat content wordt gebruikt door een persoon in plaats van een computer, dan worden tekstalternatieven geleverd die het doel van de niet-tekstuele content identificeren en beschrijven. En er worden alternatieve vormen van CAPTCHA aangeboden gebruikmakend van uitvoermodes voor verschillende soorten van zintuiglijke perceptie om tegemoet te komen aan verschillende functiebeperkingen.
- **Decoratie, opmaak, onzichtbaar:** Als niet-tekstuele content puur decoratief is, slechts voor visuele opmaak wordt gebruikt, of niet aan gebruikers wordt gerepresenteerd, dan wordt het op zo'n manier geïmplementeerd dat het genegeerd kan worden door hulptechnologie.

Niet-tekstuele content begrijpen : <https://www.w3.org/WAI/WCAG21/Understanding/non-text-content.html>

Hoe te voldoen aan Niet-tekstuele content <https://www.w3.org/WAI/WCAG21/quickref/#non-text-content>

Resultaat:

Onvoldoende

Bevindingen voor 1.1.1 Niet-tekstuele content

Algemene bevindingen

#1 Bevinding

Op de website staat een logo in de header. Deze afbeelding wordt ook gebruikt als link. Het tekstalternatief is "Logo Openbaar Onderwijs Westerwolde". Dit tekstalternatief beschrijft niet goed wat er op de afbeelding te zien is. De zichtbare tekst wordt niet volledig benoemd.

Code

```

```

Oorzaak

Afbeelding die ook wordt gebruikt als link heeft een tekstalternatief dat niet goed beschrijft wat het doel van de link is en/of niet goed beschrijft wat er op de afbeelding te zien is.

Gevolg

Deze content is minder toegankelijk voor mensen die gebruik maken van een schermlezer en mensen die gebruik maken van spraakherkenning.

Maatregel

Geef afbeeldingen die ook worden gebruikt als link een tekstalternatief dat beschrijft wat het doel van de link is én beschrijft wat er op de afbeelding te zien is. Neem hierin ook alle tekst over die op de afbeelding staat.

Lees meer

<https://wcagkennisbank.nl/artikel/afbeeldingen-die-ook-worden-gebruikt-als-link-op-een-website/>

#3 Bevinding

Op de website staat een logo in de footer. Deze afbeelding draagt informatie over. Het tekstalternatief is "Logo Openbaar Onderwijs Westerwolde". Dit tekstalternatief beschrijft niet goed wat er op de afbeelding te zien is.

Code

```

```

Oorzaak

Afbeelding die informatie overdraagt heeft een tekstalternatief dat niet goed beschrijft wat er op de afbeelding te zien is.

Gevolg

Deze content is minder toegankelijk voor mensen die gebruik maken van een schermlezer.

Maatregel

Voeg een tekstalternatief toe dat beschrijft wat er op de afbeelding te zien is. Neem hierin ook alle tekst over die op de afbeelding staat.

Lees meer

<https://wcagkennisbank.nl/artikel/afbeeldingen-die-informatie-overdragen-op-een-website/>

#7 Bevinding

Op de website staat een logo van CID Automatisering in de footer. Deze afbeelding is decoratief. Het tekstalternatief is "Copyright icoon". De afbeelding wordt hierdoor nog niet verborgen voor schermlezers. Het tekstalternatief beschrijft ook niet goed wat er op de afbeelding te zien is.

Code

```

```

Oorzaak

Afbeelding die puur decoratief is wordt niet verborgen voor schermlezers.

Gevolg

Deze content is minder toegankelijk voor mensen die gebruik maken van een schermlezer.

Maatregel

Verberg afbeeldingen die puur decoratief zijn voor schermlezers.

Lees meer

<https://wcagkennisbank.nl/artikel/afbeeldingen-die-puur-decoratief-zijn-op-een-website/>

Beginpagina

<https://openbaaronderwijswesterwolde.nl/>

#4 Bevinding

Op de pagina staat een navigatiekaart onderaan de content. Op deze kaart staan locatie-pins die bij klik een adres tonen. Hoewel kaarten onder de wettelijke uitzonderingen vallen moet voor de essentiële informatie die op de kaart wordt weergegeven wél een toegankelijk alternatief zijn.

Oorzaak

Niet-tekstuele content heeft geen tekstalternatief.

Gevolg

Deze content is minder toegankelijk voor mensen die gebruik maken van een schermlezer.

Maatregel

Geef niet-tekstuele content een tekstalternatief dat een gelijkwaardig doel dient.

Contactformulier

<https://openbaaronderwijswesterwolde.nl/contact/>

#23 Bevinding

Op de pagina staat een formulier met een CAPTCHA. Deze CAPTCHA heeft geen toegankelijk alternatief. Er wordt geen alternatieve vorm aangeboden die met behulp van een ander zintuig ingevuld kan worden.

Oorzaak

CAPTCHA heeft geen toegankelijk alternatief.

Gevolg

Deze content is minder toegankelijk voor mensen die moeite hebben met het gebruik van een bepaald zintuig.

Maatregel

Zorg bij CAPTCHA's voor een alternatieve vorm die afhankelijk is van andere zintuigen.

Lees meer

<https://wcagkennisbank.nl/artikel/toegankelijke-captcha/>

Scholen

<https://openbaaronderwijswesterwolde.nl/scholen/>

#34 Bevinding

Op de pagina staat een navigatiekaart onderaan de content. Op deze kaart staan locatie-pins die bij klik een adres tonen. Hoewel kaarten onder de wettelijke uitzonderingen vallen moet voor de essentiële informatie die op de kaart wordt weergegeven wél een toegankelijk alternatief zijn.

Oorzaak

Niet-tekstuele content heeft geen tekstalternatief.

Gevolg

Deze content is minder toegankelijk voor mensen die gebruik maken van een schermlezer.

Maatregel

Geef niet-tekstuele content een tekstalternatief dat een gelijkwaardig doel dient.

Meldcode huiselijk geweld en kindermishandeling (PDF)

<https://openbaaronderwijswesterwolde.nl/documents/6875e2fb73560-1752556283.pdf>

#37 Bevinding

In het document staan verschillende afbeeldingen die informatie overdragen. De afbeeldingen zijn wel gemarkeerd, maar hebben geen tekstalternatief.

Oorzaak

Afbeelding die informatie overdraagt heeft een tekstalternatief dat niet goed beschrijft wat er op de afbeelding te zien is.

Gevolg

Deze content is minder toegankelijk voor mensen die gebruik maken van een schermlezer.

Maatregel

Geef afbeeldingen die informatie overdragen een tekstalternatief dat beschrijft wat er op de afbeelding te zien is. Beschrijf ook alle tekst die op de afbeelding te zien is.

Lees meer

<https://wcagkennisbank.nl/artikel/afbeeldingen-die-informatie-overdragen-in-een-pdf/>

#38 Bevinding

In het document staan verschillende links zonder alternatieve beschrijving.

Oorzaak

Annotatie heeft geen alternatieve beschrijving.

Gevolg

Deze content is minder toegankelijk voor mensen die gebruik maken van een schermlezer.

Maatregel

Voeg een alternatieve beschrijving voor koppelingen toe in de objecteigenschappen van de link. Zorg dat de alternatieve beschrijving gelijk is aan de zichtbare tekst van de link.

Vakantierooster schooljaar 2025-2026 (PDF)

<https://openbaaronderwijswesterwolde.nl/documents/68246e055e757-1747217925.pdf>

#52 Bevinding

In het document staat een logo. Deze afbeelding draagt informatie over. De afbeelding is gemarkeerd. Het tekstalternatief is "Afbeelding met tekst, Lettertype, Graphics, schermopname Automatisch gegenereerde beschrijving". Dit tekstalternatief beschrijft niet goed wat er op de afbeelding te zien is.

Oorzaak

Afbeelding die informatie overdraagt heeft een tekstalternatief dat niet goed beschrijft wat er op de afbeelding te zien is.

Gevolg

Deze content is minder toegankelijk voor mensen die gebruik maken van een schermlezer.

Maatregel

Geef afbeeldingen die informatie overdragen een tekstalternatief dat beschrijft wat er op de afbeelding te zien is. Beschrijf ook alle tekst die op de afbeelding te zien is.

Lees meer

<https://wcagkennisbank.nl/artikel/afbeeldingen-die-informatie-overdragen-in-een-pdf/>

Richtlijn 1.2 Op tijd gebaseerde media

Lever alternatieven voor op tijd gebaseerde media.

1.2.1 Louter-geluid en louter-videobeeld (vooraf opgenomen)

Niveau A

Voor media met vooraf opgenomen louter-geluid en vooraf opgenomen louter-videobeeld is het volgende waar, behalve als de audio of video een media-alternatief voor tekst is en duidelijk als zodanig is gelabeld:

- **Vooraf opgenomen louter-geluid:** Er wordt een alternatief geleverd voor op tijd gebaseerde media dat equivalente informatie geeft voor vooraf opgenomen louter-geluid content.

- **Vooraf opgenomen louter-videobeeld:** Er wordt een alternatief geleverd voor op tijd gebaseerde media of een geluidsspoor dat equivalente informatie geeft voor vooraf opgenomen louter-videobeeld content.

Niet-tekstuele content begrijpen : <https://www.w3.org/WAI/WCAG21/Understanding/audio-only-and-video-only-prerecorded.html>

Hoe te voldoen aan Niet-tekstuele content <https://www.w3.org/WAI/WCAG21/quickref/#audio-only-and-video-only-prerecorded>

Resultaat:

Niet van toepassing

1.2.2 Ondertitels voor doven en slechthorenden (vooraf opgenomen)

Niveau A

Er worden ondertitels voor doven en slechthorenden geleverd voor alle vooraf opgenomen audiocontent in gesynchroniseerde media, behalve als het mediabestand een media-alternatief voor tekst is en duidelijk als zodanig is gelabeld.

Niet-tekstuele content begrijpen : <https://www.w3.org/WAI/WCAG21/Understanding/captions-prerecorded.html>

Hoe te voldoen aan Niet-tekstuele content <https://www.w3.org/WAI/WCAG21/quickref/#captions-prerecorded>

Resultaat:

Niet van toepassing

1.2.3 Audiodescriptie of media-alternatief (vooraf opgenomen)

Niveau A

Er wordt een alternatief geleverd voor op tijd gebaseerde media of audiodescriptie van de vooraf opgenomen videocontent geleverd voor gesynchroniseerde media, behalve als het mediabestand een media-alternatief voor tekst is en duidelijk als zodanig is gelabeld.

Niet-tekstuele content begrijpen : <https://www.w3.org/WAI/WCAG21/Understanding/audio-description-or-media-alternative-prerecorded.html>

Hoe te voldoen aan Niet-tekstuele content <https://www.w3.org/WAI/WCAG21/quickref/#audio-description-or-media-alternative-prerecorded>

Resultaat:

Niet van toepassing

1.2.4 Ondertitels voor doven en slechthorenden (live)

Niveau AA

Er worden ondertitels voor doven en slechthorenden geleverd voor alle live audiocontent in gesynchroniseerde media.

Niet-tekstuele content begrijpen : <https://www.w3.org/WAI/WCAG21/Understanding/captions-live.html>

Hoe te voldoen aan Niet-tekstuele content <https://www.w3.org/WAI/WCAG21/quickref/#captions-live>

Resultaat:

Niet van toepassing

1.2.5 Audiodescriptie (vooraf opgenomen)

Niveau AA

Er wordt een audiodescriptie geleverd voor alle vooraf opgenomen videocontent in

gesynchroniseerde media.

Niet-tekstuele content begrijpen : <https://www.w3.org/WAI/WCAG21/Understanding/audio-description-prerecorded.html>

Hoe te voldoen aan Niet-tekstuele content <https://www.w3.org/WAI/WCAG21/quickref/#audio-description-prerecorded>

Resultaat:

Niet van toepassing

Richtlijn 1.3 Aanpasbaar

Creëer content die op verschillende manieren gepresenteerd kan worden (bijvoorbeeld eenvoudiger lay-out) zonder verlies van informatie of structuur.

1.3.1 Info en relaties

Niveau A

Informatie, structuur en relaties overgebracht door presentatie kunnen door software bepaald worden of zijn beschikbaar in tekst.

Niet-tekstuele content begrijpen : <https://www.w3.org/WAI/WCAG21/Understanding/info-and-relationships.html>

Hoe te voldoen aan Niet-tekstuele content <https://www.w3.org/WAI/WCAG21/quickref/#info-and-relationships>

Resultaat:

Onvoldoende

Bevindingen voor 1.3.1 Info en relaties

Beginpagina

<https://openbaaronderwijsvesterwolde.nl/>

#5 Bevinding

Op de pagina staat de tekst "Kracht vanuit gezamenlijkheid voor ieder kind!" in de hero. Deze tekst heeft niet de functie van een kop, maar wordt in de code wel opgemaakt als kop.

Code

```
<h2 class="description">
  Kracht vanuit gezamenlijkheid voor ieder kind!
</h2>
```

Oorzaak

Tekst die geen kop is, wordt in de code wel opgemaakt als kop.

Gevolg

Deze content is minder toegankelijk voor mensen die gebruik maken van een schermlezer.

Maatregel

Gebruik de juiste HTML-elementen voor tekst. Alleen koppen mogen worden opgemaakt met de elementen <h1> tot en met <h6>. Tekst wordt (doorgaans) opgemaakt met een <p>-element.

Lees meer

<https://wcagkennisbank.nl/artikel/koppen-betekenisvol-opmaken-op-een-website/>

#6 Advies

Op de pagina staat de tekst "Openbaar Onderwijs Westerwolde (OOW) Onderwijs in Westerwolde Zuid". Deze wordt in de code opgemaakt met meerdere kop-elementen.

Schermafbeelding

Openbaar Onderwijs Westerwolde (OOW) Onderwijs in Westerwolde Zuid
Openbaar Onderwijs Westerwolde speelt een prominente rol in Westerwolde Zuid. We hebben het vertrouwen van kinderen, ouders en andere betrokkenen in de regio. We bieden regulier basisonderwijs en zorgen ervoor dat ouders op zoveel mogelijk plekken kunnen kiezen voor ten minste één openbare basisschool.

Code

```
<h2>  
  Openbaar Onderwijs Westerwolde (OOW)  
</h2>  
<h3>  
  Onderwijs in Westerwolde Zuid  
</h3>
```

Oorzaak

Koptekst wordt in de code opgemaakt met meerdere kop-elementen.

Gevolg

Deze content is minder toegankelijk voor mensen die gebruik maken van een schermlezer.

Maatregel

Gebruik de juiste HTML-elementen voor koppen. Gebruik per koptekst 1 kop-element.

Lees meer

<https://wcagkennisbank.nl/artikel/koppen-betekenisvol-opmaken-op-een-website/>

Niet gevonden

<https://openbaaronderwijswesterwolde.nl/niet-gevonden>

#20 Bevinding

Op de pagina staat de tekst "De opgevraagde pagina is op dit moment helaas niet beschikbaar" in de hero. Deze tekst heeft niet de functie van een kop, maar wordt in de code wel opgemaakt als kop.

Code

```
<h2 class="description">  
De opgevraagde pagina is op dit moment helaas niet beschikbaar  
</h2>
```

Oorzaak

Tekst die geen kop is, wordt in de code wel opgemaakt als kop.

Gevolg

Deze content is minder toegankelijk voor mensen die gebruik maken van een schermlezer.

Maatregel

Gebruik de juiste HTML-elementen voor tekst. Alleen koppen mogen worden opgemaakt met de elementen <h1> tot en met <h6>. Tekst wordt (doorgaans) opgemaakt met een <p>-element.

Lees meer

<https://wcagkennisbank.nl/artikel/koppen-betekenisvol-opmaken-op-een-website/>

Contactformulier

<https://openbaaronderwijswesterwolde.nl/contact/>

#24 Bevinding

Op de pagina staan 6 lijsten in de 'sidebar'. Dit zijn geen lijsten, maar worden in de code wel opgemaakt als lijst.

Code

```
<ul>
  <li>
    <h3>
      Bezoekadres
    </h3>
  </li>
  <li>
    <dorpsstraat 1 <="" li="">
    </dorpsstraat>
```

```
</li>
<li>
  9551 AB Sellingen
</li>
</ul>
```

Oorzaak

Tekst die geen lijst is, wordt in de code wel opgemaakt als lijst.

Gevolg

Deze content is minder toegankelijk voor mensen die gebruik maken van een schermlezer.

Maatregel

Gebruik de juiste HTML-elementen voor lijsten. Alleen lijsten mogen worden opgemaakt met de elementen `` (opsomming), `` (genummerde lijst) of `<dl>` (lijst met beschrijvingen). Tekst wordt (doorgaans) opgemaakt met een `<p>`-element.

Lees meer

<https://wcagkennisbank.nl/artikel/lijsten-betekenisvol-opmaken-op-een-website/>

#25 Bevinding

Op de pagina staat een opsomming in het onderdeel "Het bevoegd gezag" in de 'sidebar'. Deze tekst ziet er uit als een lijst en heeft de functie van een lijst (opsomming), maar wordt in de code niet opgemaakt als lijst.

Oorzaak

Tekst die er uit ziet als een lijst en de functie heeft van een lijst, wordt in de code niet opgemaakt als lijst.

Gevolg

Deze content is minder toegankelijk voor mensen die gebruik maken van een schermlezer.

Maatregel

Gebruik de juiste HTML-elementen voor lijsten. Lijsten worden opgemaakt met de elementen (opsomming), (genummerde lijst) of <dl> (lijst met beschrijvingen).

Lees meer

<https://wcagkennisbank.nl/artikel/lijsten-betekenisvol-opmaken-op-een-website/>

Documenten

<https://openbaaronderwijswesterwolde.nl/documents/>

#33 Bevinding

Op de pagina staat een opsomming met documenten. Deze tekst ziet er uit als een lijst en heeft de functie van een lijst (opsomming), maar wordt in de code niet opgemaakt als lijst. Het wordt hier onjuist opgemaakt als tabel.

Oorzaak

Tekst die er uit ziet als een lijst en de functie heeft van een lijst, wordt in de code niet opgemaakt als lijst.

Gevolg

Deze content is minder toegankelijk voor mensen die gebruik maken van een schermlezer.

Maatregel

Gebruik de juiste HTML-elementen voor lijsten. Lijsten worden opgemaakt met de elementen (opsomming), (genummerde lijst) of <dl> (lijst met beschrijvingen).

Lees meer

<https://wcagkennisbank.nl/artikel/lijsten-betekenisvol-opmaken-op-een-website/>

Scholen

<https://openbaaronderwijswesterwolde.nl/scholen/>

#35 Bevinding

Op de pagina staat een overzicht met scholen. De naam van de school is afwijkend opgemaakt met een grotere lettergrootte en een andere kleur. Deze tekst ziet er uit als een kop en heeft de functie van een kop, maar wordt in de code niet opgemaakt als kop.

Code

```
<a href="https://obsdeclockeslach.nl" class="title">  
OBS De Clockeslach
```

```
</a>
```

Oorzaak

Tekst die er uit ziet als een kop en de functie heeft van een kop, wordt in de code niet opgemaakt als kop.

Gevolg

Deze content is minder toegankelijk voor mensen die gebruik maken van een schermlezer.

Maatregel

Gebruik de juiste HTML-elementen voor koppen. Koppen worden opgemaakt met de elementen <h1> tot en met <h6>.

Lees meer

<https://wcagkennisbank.nl/artikel/koppen-betekenisvol-opmaken-op-een-website/>

#36 Bevinding

Op de pagina staan de teksten "Iedereen doet mee" en "Iedere school een eigen identiteit" in een overzicht met scholen. Deze teksten zijn afwijkend opgemaakt met een afwijkende kleur en vetgedrukte tekst. Deze tekst ziet er uit als een kop en heeft de functie van een kop, maar wordt in de code niet opgemaakt als kop.

Code

```
<strong>  
Iedereen doet mee  
</strong>
```

Oorzaak

Tekst die er uit ziet als een kop en de functie heeft van een kop, wordt in de code niet opgemaakt als kop.

Gevolg

Deze content is minder toegankelijk voor mensen die gebruik maken van een schermlezer.

Maatregel

Gebruik de juiste HTML-elementen voor koppen. Koppen worden opgemaakt met de elementen <h1> tot en met <h6>.

Lees meer

<https://wcagkennisbank.nl/artikel/koppen-betekenisvol-opmaken-op-een-website/>

Meldcode huiselijk geweld en kindermishandeling (PDF)

<https://openbaaronderwijsvesterwolde.nl/documents/6875e2fb73560-1752556283.pdf>

#39 Bevinding

In het document staat de tekst in een blauw kader op pagina 2 en op pagina 8. Bijvoorbeeld "Niets doen is geen optie!". Deze tekst is geen tabel, maar wordt wel

gemarkeerd als tabel. Dit komt

Oorzaak

Gegevens die geen tabel zijn, worden wel gemarkeerd als tabel.

Gevolg

Deze content is minder toegankelijk voor mensen die gebruik maken van een schermlezer.

Maatregel

Gebruik de juiste markeringen voor tabellen. Alleen datatabellen mogen worden opgemaakt met een 'Tabel'-markering (<Table>-tag) Tekst wordt (doorgaans) gemarkeerd met een 'Paragraaf'-markering (<P>-tag).

#40 Bevinding

In het document staan verschillende teksten die afwijkend zijn opgemaakt met vetgedrukte of schuingedrukte tekst. Bijvoorbeeld de tekst "De meldcode" op pagina 2. Deze teksten zien eruit als een kop en hebben de functie van een kop, maar worden niet gemarkeerd als kop.

Oorzaak

Tekst die er uit ziet als een kop en de functie heeft van een kop, wordt niet gemarkeerd als kop.

Gevolg

Deze content is minder toegankelijk voor mensen die gebruik maken van een schermlezer.

Maatregel

Gebruik de juiste markeringen voor koppen. Koppen worden gemarkeerd met de markeringen 'Koptekst 1' (<H1>-tag) tot en met 'Koptekst 6' (<H6>-tag).

Lees meer

<https://wcagkennisbank.nl/artikel/koppen-betekenisvol-opmaken-in-een-pdf/>

#41 Bevinding

In het document staat een opsomming op pagina 3. Deze tekst ziet eruit als een lijst en heeft de functie van een lijst (opsomming), maar wordt niet gemarkeerd als lijst.

Oorzaak

Tekst die er uit ziet als een lijst en de functie heeft van een lijst, wordt niet gemarkeerd als lijst.

Gevolg

Deze content is minder toegankelijk voor mensen die gebruik maken van een schermlezer.

Maatregel

Gebruik de juiste markeringen voor lijsten. Lijsten worden gemarkeerd met een 'Lijst'-markering (<L>-tag), lijstonderdelen worden gemarkeerd met een 'Lijstitem'-markering (-tag).

Lees meer

<https://wcagkennisbank.nl/artikel/lijsten-betekenisvol-opmaken-in-een-pdf/>

#42 Bevinding

In het document staat een flow-chart met stappen op pagina 4 en 5. Deze gegevens zijn geen tabel, maar worden in de code wel opgemaakt als tabel.

Oorzaak

Gegevens die geen tabel zijn, worden wel gemarkeerd als tabel.

Gevolg

Deze content is minder toegankelijk voor mensen die gebruik maken van een schermlezer.

Maatregel

Gebruik de juiste markeringen voor tabellen. Alleen datatabellen mogen worden opgemaakt met een 'Tabel'-markering (<Table>-tag) Tekst wordt (doorgaans) gemarkeerd met een 'Paragraaf'-markering (<P>-tag).

#43 Bevinding

In het document staat een complexe tabel op pagina 7. Deze tabel heeft geen tabelkoppen.

Oorzaak

Tabel heeft geen tabelkoppen. (datatabel)

Gevolg

Deze content is minder toegankelijk voor mensen die gebruik maken van een schermlezer.

Maatregel

Gebruik de juiste markeringen voor tabellen. Tabelkoppen worden opgemaakt met een <TH>-tag. Koppel de tabelkoppen in de code aan de bijbehorende gegevenscellen.

#44 Bevinding

In het document staan verschillende afbeeldingen. Deze afbeeldingen hebben geen begrenzingsvak. Schermlezers kunnen de positie van de afbeelding mogelijk niet goed bepalen.

Oorzaak

<Figure>-tag heeft geen begrenzingsvlak.

Gevolg

Deze content is minder toegankelijk voor mensen die gebruik maken van een schermlezer.

Maatregel

Zorg dat elementen met een 'Figuur'-markering (<Figure>-tag) een geldig begrenzingsvak hebben. Zorg dat tag gekoppeld is aan een zichtbaar element.

#45 Bevinding

In het document staat een tabel op pagina 12, 13 en 14. De tabelkoppen worden niet juist gekoppeld aan de bijbehorende gegevenscellen. Het bereik is niet goed ingesteld. (Ook: rij 1, kolom 2 heeft eigenlijk niet de functie van een tabelkop.)

Oorzaak

Tabelkoppen worden niet juist gekoppeld aan de bijbehorende gegevenscellen.

Gevolg

Deze content is minder toegankelijk voor mensen die gebruik maken van een schermlezer.

Maatregel

Gebruik de juiste markeringen voor tabellen. Stel het bereik van de tabkoppen in of koppel de tabelkoppen aan de bijbehorende gegevenscellen.

#46 Bevinding

In het document zijn niet alle lettertypen ingesloten. Karakters worden mogelijk niet juist weergegeven of worden onleesbaar als het lettertype niet beschikbaar is op het systeem van de gebruiker. (Volgens mij is het lettertype dat niet wordt ingesloten hier ook niet nodig.)

Oorzaak

Lettertypen zijn niet ingesloten in het PDF-bestand.

Gevolg

Deze content is minder toegankelijk voor mensen die gebruik maken van een schermlezer en mensen die slechtziend zijn.

Maatregel

Zorg dat alle lettertypen worden ingesloten in het document.

1.3.2 Betekenisvolle volgorde

Niveau A

Als de volgorde waarin content wordt gepresenteerd van invloed is op zijn betekenis, kan een correcte leesvolgorde door software bepaald worden.

Niet-tekstuele content begrijpen : <https://www.w3.org/WAI/WCAG21/Understanding/meaningful-sequence.html>

Hoe te voldoen aan Niet-tekstuele content <https://www.w3.org/WAI/WCAG21/quickref/#meaningful-sequence>

Resultaat:

Onvoldoende

Bevindingen voor 1.3.2 Betekenisvolle volgorde

Contactformulier

<https://openbaaronderwijswesterwolde.nl/contact/>

#31 Bevinding

Op de pagina staat een formulier. Bij het niet juist invullen van het formulier verschijnt een dialoogvenster met een foutmelding. Als dit dialoogvenster verschijnt, dan gaat de leesvolgorde van een schermlezer niet mee in het dialoogvenster. Als dit dialoogvenster wordt gesloten, dan gaat de leesvolgorde van een schermlezer niet terug naar het element dat het dialoogvenster opende. De leesvolgorde van een schermlezer gaat ook door content dat buiten dit dialoogvenster staat. De leesvolgorde is hierdoor niet juist.

Oorzaak

Leesvolgorde van een schermlezer gaat niet mee bij het gebruik van een dialoogvenster.

Gevolg

Deze content is minder toegankelijk voor mensen die gebruik maken van een schermlezer.

Maatregel

Zorg voor een juiste leesvolgorde. Als een dialoogvenster wordt geopend, dan moet de leesvolgorde van een schermlezer ook in het dialoogvenster verder gaan en in het dialoogvenster blijven. Als een dialoogvenster wordt gesloten, dan moet de leesvolgorde van een schermlezer weer terug naar het element dat het dialoogvenster opende.

1.3.3 Zintuiglijke eigenschappen

Niveau A

Instructies die geleverd worden om content te begrijpen en te bedienen zijn niet alleen afhankelijk van zintuiglijke eigenschappen van componenten zoals vorm, kleur, omvang, visuele locatie, oriëntatie of geluid.

Niet-tekstuele content begrijpen : <https://www.w3.org/WAI/WCAG21/Understanding/sensory-characteristics.html>

Hoe te voldoen aan Niet-tekstuele content <https://www.w3.org/WAI/WCAG21/quickref/#sensory-characteristics>

Resultaat:

Voldoende

1.3.4 Weergavestand

Niveau AA

De content beperkt de weergave en bediening niet tot een enkele presentatie-oriëntatie, zoals staand of liggend, tenzij een specifieke presentatie-oriëntatie essentieel is.

Niet-tekstuele content begrijpen : <https://www.w3.org/WAI/WCAG21/Understanding/orientation.html>

Hoe te voldoen aan Niet-tekstuele content <https://www.w3.org/WAI/WCAG21/quickref/#orientation>

Resultaat:

Voldoende

1.3.5 Identificeer het doel van de input

Niveau AA

Het doel van elk invoerveld waarmee informatie van de gebruiker wordt verzameld, kan door software bepaald worden wanneer:

- Het invoerveld een doel dient dat is geïdentificeerd in de paragraaf Inputdoelen voor Componenten van de Gebruikersinterface; en
- De content wordt geïmplementeerd met behulp van technologieën die ondersteuning bieden bij het identificeren van de verwachte betekenis van formulier-invoergegevens.

Niet-tekstuele content begrijpen : <https://www.w3.org/WAI/WCAG21/Understanding/identify-input-purpose.html>

Hoe te voldoen aan Niet-tekstuele content <https://www.w3.org/WAI/WCAG21/quickref/#identify-input-purpose>

Resultaat:

Voldoende

Bevindingen voor 1.3.5 Identificeer het doel van de input

Contactformulier

<https://openbaaronderwijswesterwolde.nl/contact/>

#26 Advies

Op de pagina staat een formulier. In dit formulier staan verschillende invoervelden waarvan het inputdoel voorkomt in de lijst met inputdoelen, maar deze invoervelden hebben geen autocomplete-attribuut.

Oorzaak

Invoerveld heeft geen autocomplete-attribuut om het doel van de input te bepalen.

Gevolg

Deze content is minder toegankelijk voor mensen die een taal- of leerstoornis hebben en mensen die een moeite hebben met de motoriek of met bewegen.

Maatregel

Gebruik het autocomplete-attribuut op invoervelden die voorkomen in de lijst met inputdoelen. Kies een passende waarde uit de lijst op <https://www.w3.org/Translations/WCAG21-nl/#input-purposes>

Lees meer

<https://wcagkennisbank.nl/artikel/leg-het-doel-van-invoervelden-vast-in-de-code/>

Richtlijn 1.4 Onderscheidbaar

Maak het voor gebruikers gemakkelijker om content te horen en te zien, waaronder scheiding van voorgrond en achtergrond.

1.4.1 Gebruik van kleur

Niveau A

Kleur wordt niet als het enige visuele middel gebruikt om informatie over te brengen, een actie aan te geven, tot een reactie op te roepen of een visueel element te onderscheiden.

Niet-tekstuele content begrijpen : <https://www.w3.org/WAI/WCAG21/Understanding/use-of-color.html>

Hoe te voldoen aan Niet-tekstuele content <https://www.w3.org/WAI/WCAG21/quickref/#use-of-color>

Resultaat:
Voldoende

1.4.2 Geluidsbediening

Niveau A

Als een geluidswaergave op een webpagina automatisch meer dan 3 seconden speelt, is er of een mechanisme beschikbaar om de geluidswaergave te pauzeren of te stoppen, of er is een mechanisme beschikbaar om het geluidsvolume onafhankelijk van het overall systeemvolume te regelen.

Niet-tekstuele content begrijpen : <https://www.w3.org/WAI/WCAG21/Understanding/audio-control.html>

Hoe te voldoen aan Niet-tekstuele content <https://www.w3.org/WAI/WCAG21/quickref/#audio-control>

Resultaat:

Niet van toepassing

1.4.3 Contrast (minimum)

Niveau AA

De visuele weergave van tekst en afbeeldingen van tekst heeft een contrastverhouding van ten minste 4,5:1, behalve in de volgende gevallen:

- **Grote tekst:** Grote tekst en afbeeldingen van grote tekst hebben een contrastverhouding van ten minste 3:1;
- **Incidenteel:** Tekst of afbeeldingen van tekst die deel zijn van een inactieve component van de gebruikersinterface, die puur decoratief zijn, die voor niemand zichtbaar zijn, of die onderdeel zijn van een afbeelding die significant andere visuele content bevat, hebben geen contrasteis.
- **Woordmerken:** Tekst die onderdeel is van een logo of merknaam heeft geen contrasteis.

Niet-tekstuele content begrijpen : <https://www.w3.org/WAI/WCAG21/Understanding/contrast-minimum.html>

Hoe te voldoen aan Niet-tekstuele content <https://www.w3.org/WAI/WCAG21/quickref/#contrast-minimum>

Resultaat:

Onvoldoende

Bevindingen voor 1.4.3 Contrast (minimum)

Contactformulier

<https://openbaaronderwijswesternwolde.nl/contact/>

#30 Bevinding

Op de pagina staat een formulier met een versturen-knop. De tekst op deze knop heeft bij focus niet genoeg contrast. De kleur #FFFFFF op achtergrondkleur #E6E6FA komt uit op een contrastverhouding van 1,2:1.

Schermafbeelding

Voer de captcha code in



Oorzaak

Contrastverhouding tussen tekst en de achtergrond is lager dan 4,5:1.

Gevolg

Deze content is minder toegankelijk voor mensen die slechtziend of kleurenblind zijn.

Maatregel

Gebruik genoeg contrast voor tekst. Tekst moet een contrastverhouding van minimaal 4,5:1 hebben.

Lees meer

<https://wcagkennisbank.nl/artikel/contrast-van-tekst-op-een-website/>

Meldcode huiselijk geweld en kindermishandeling (PDF)

<https://openbaaronderwijswesterwolde.nl/documents/6875e2fb73560-1752556283.pdf>

#47 Bevinding

In het document staat een flow-chart met stappen op pagina 4 en 5. De tekst met blauwe achtergrond heeft niet genoeg contrast. De kleur #FFFFFF op achtergrondkleur #4F81BD komt uit op een contrastverhouding van 4:1.

Oorzaak

Contrastverhouding tussen tekst en de achtergrond is lager dan 4,5:1.

Gevolg

Deze content is minder toegankelijk voor mensen die slechtziend of kleurenblind zijn.

Maatregel

Tekst moet een contrastverhouding van minimaal 4,5:1 hebben.

Lees meer

<https://wcagkennisbank.nl/artikel/contrast-van-tekst-in-een-pdf/>

#48 Bevinding

In het document staat een wordcloud op pagina 1. Deze tekst heeft niet overal genoeg contrast.

Oorzaak

Contrastverhouding tussen tekst en de achtergrond is lager dan 4,5:1.

Gevolg

Deze content is minder toegankelijk voor mensen die slechtziend of kleurenblind zijn.

Maatregel

Tekst moet een contrastverhouding van minimaal 4,5:1 hebben.

Lees meer

<https://wcagkennisbank.nl/artikel/contrast-van-tekst-in-een-pdf/>

1.4.4 Herschalen van tekst

Niveau AA

Behalve voor ondertitels voor doven en slechthorenden en afbeeldingen van tekst, kan tekst zonder hulptechnologie tot 200% geschaald worden zonder verlies van content of functionaliteit.

Niet-tekstuele content begrijpen : <https://www.w3.org/WAI/WCAG21/Understanding/resize-text.html>

Hoe te voldoen aan Niet-tekstuele content <https://www.w3.org/WAI/WCAG21/quickref/#resize-text>

Resultaat:

Onvoldoende

Bevindingen voor 1.4.4 Herschalen van tekst

Algemene bevindingen

#8 Bevinding

Op de website staat een navigatie in de header. Na het herschalen verdwijnt deze navigatie.

(In de code vind ik wel een hamburger-menu maar deze verschijnt niet.)

Schermafbeelding



Code

```
@media screen and (max-width: 992px) {
```

```
#nav-bar #menu {  
  width: 100%;  
  display: none;  
  text-align: center;  
}  
}
```

Oorzaak

Na het herschalen van tekst werkt functionaliteit niet meer.

Gevolg

Deze content is minder toegankelijk voor mensen die slechtziend zijn.

Maatregel

Zorg dat tekst tot 200% kan worden herschaald bij een weergavekader van 1280×1024 zonder dat functionaliteit niet meer werkt.

1.4.5 Afbeeldingen van tekst

Niveau AA

Als de gebruikte technologieën de visuele weergave tot stand kunnen brengen, wordt tekst gebruikt in plaats van afbeeldingen van tekst om informatie over te brengen, behalve in de volgende gevallen:

- **Aanpasbaar:** De afbeelding van tekst kan visueel aangepast worden aan de eisen van de gebruiker;
- **Essentieel:** Een specifieke weergave van tekst is essentieel voor de informatie die wordt overgebracht.

Niet-tekstuele content begrijpen : <https://www.w3.org/WAI/WCAG21/Understanding/images-of-text.html>

Hoe te voldoen aan Niet-tekstuele content <https://www.w3.org/WAI/WCAG21/quickref/#images-of-text>

Resultaat:

Onvoldoende

Bevindingen voor 1.4.5 Afbeeldingen van tekst

Meldcode huiselijk geweld en kindermishandeling (PDF)

<https://openbaaronderwijswesterwolde.nl/documents/6875e2fb73560-1752556283.pdf>

#49 Bevinding

In het document staat een wordcloud op pagina 1. Dit is een afbeelding van tekst.

Oorzaak

Afbeelding van tekst wordt gebruikt om informatie over te brengen.

Gevolg

Deze content is minder toegankelijk voor mensen die slechtziend zijn en mensen die de presentatie van tekst willen aanpassen naar eigen voorkeuren.

Maatregel

Gebruik echte tekst.

1.4.10 Reflow

Niveau AA

Content kan zonder verlies van informatie of functionaliteit en zonder te moeten scrollen in twee dimensies, worden weergegeven voor:

- Verticaal scrollbare content met een breedte gelijkwaardig aan 320 CSS-pixels;
- Horizontaal scrollbare content met een hoogte gelijkwaardig aan 256 CSS-pixels;

Niet-tekstuele content begrijpen : <https://www.w3.org/WAI/WCAG21/Understanding/reflow.html>

Hoe te voldoen aan Niet-tekstuele content <https://www.w3.org/WAI/WCAG21/quickref/#reflow>

Resultaat:

Onvoldoende

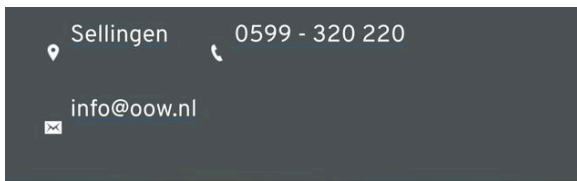
Bevindingen voor 1.4.10 Reflow

Algemene bevindingen

#9 Bevinding

Op de website staat een navigatie in de header. Na het herschalen verdwijnt deze navigatie.

Schermafbeelding



Code

```
@media screen and (max-width: 992px) {  
  #nav-bar #menu {  
    width: 100%;  
    display: none;  
    text-align: center;  
  }  
}
```

Oorzaak

Na het herschalen van de content werkt functionaliteit niet meer.

Gevolg

Deze content is minder toegankelijk voor mensen die slechtziend zijn.

Maatregel

Zorg dat content kan worden herschaald tot een weergavekader van 320×256 zonder dat functionaliteit niet meer werkt.

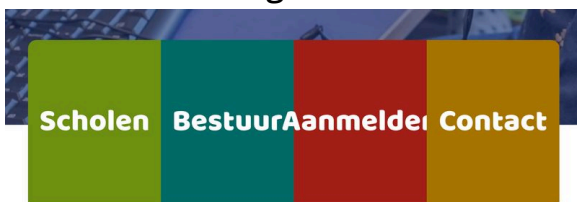
Beginpagina

<https://openbaaronderwijswesterwolde.nl/>

#10 Bevinding

Op de pagina staan de links "Scholen", "Bestuur", "Aanmelden" en "Contact" in de hero. Na het herschalen loopt deze content uit het kader en overlapt deze content met de andere tekst. De tekst is hierdoor niet meer goed te lezen.

Schermafbeelding



Oorzaak

Na het herschalen van de content valt content weg.

Gevolg

Deze content is minder toegankelijk voor mensen die slechtziend zijn.

Maatregel

Zorg dat content kan worden herschaald tot een weergavekader van 320×256 zonder dat content wegvalt.

1.4.11 Contrast van niet-tekstuele content

Niveau AA

De visuele weergave van het volgende heeft een contrastverhouding van ten minste 3:1 ten opzichte van aangrenzende kleuren:

- **Componenten van de gebruikersinterface:** Visuele informatie die vereist is om componenten van de gebruikersinterface en statussen te identificeren, met uitzondering van inactieve componenten of componenten waarvan de weergave van de component wordt bepaald door de user agent en niet wordt aangepast door de auteur;
- **Grafische objecten:** Delen van afbeeldingen die vereist zijn om de content te begrijpen, behalve wanneer een specifieke weergave van afbeeldingen essentieel is voor de informatie die wordt overgebracht.

Niet-tekstuele content begrijpen : <https://www.w3.org/WAI/WCAG21/Understanding/non-text-contrast.html>

Hoe te voldoen aan Niet-tekstuele content <https://www.w3.org/WAI/WCAG21/quickref/#non-text-contrast>

Resultaat:

Onvoldoende

Bevindingen voor 1.4.11 Contrast van niet-tekstuele content

Algemene bevindingen

#11 Bevinding

Op de website staat een navigatie in de header. Bij focus van een onderdeel krijgt de

tekst een achtergrond. Deze focusindicator heeft niet genoeg contrast. De kleur #005FCC1A op achtergrondkleur #FFFFFF komt uit op een contrastverhouding van 1,2:1.

Oorzaak

Focusindicator van een bedieningselement heeft niet genoeg contrast.

Gevolg

Deze content is minder toegankelijk voor mensen die slechtziend of kleurenblind zijn.

Maatregel

Gebruik genoeg contrast voor de focusindicator van bedieningselementen. De focusindicator moet een contrastverhouding van minimaal 3:1 hebben tegen een omliggende kleur.

#17 Bevinding

Op de website krijgen vrijwel alle links bij focus een andere achtergrond. Deze focusindicator heeft niet genoeg contrast.

Oorzaak

Focusindicator van een bedieningselement heeft niet genoeg contrast.

Gevolg

Deze content is minder toegankelijk voor mensen die slechtziend of kleurenblind zijn.

Maatregel

Gebruik genoeg contrast voor de focusindicator van bedieningselementen. De focusindicator moet een contrastverhouding van minimaal 3:1 hebben tegen een omliggende kleur.

Beginpagina

<https://openbaaronderwijswesterwolde.nl/>

#12 Bevinding

Op de pagina staan de links "Scholen", "Bestuur", "Aanmelden" en "Contact" in de hero. Bij focus van een onderdeel krijgt de tekst een achtergrond. Deze focusindicator heeft niet genoeg contrast.

Oorzaak

Focusindicator van een bedieningselement heeft niet genoeg contrast.

Gevolg

Deze content is minder toegankelijk voor mensen die slechtziend of kleurenblind zijn.

Maatregel

Gebruik genoeg contrast voor de focusindicator van bedieningselementen. De focusindicator moet een contrastverhouding van minimaal 3:1 hebben tegen een omliggende kleur.

Contactformulier

<https://openbaaronderwijswesterwolde.nl/contact/>

#27 Bevinding

Op de pagina staat een formulier. De invoervelden van dit formulier hebben niet genoeg contrast. De kleur #E7E8E8FF op achtergrondkleur #FFFFFF komt uit op een contrastverhouding van 1,2:1.

Oorzaak

Niet-tekstueel bedieningselement heeft niet genoeg contrast.

Gevolg

Deze content is minder toegankelijk voor mensen die slechtziend of kleurenblind zijn.

Maatregel

Gebruik genoeg contrast voor niet-tekstuele bedieningselementen. Niet-tekstuele bedieningselementen moeten een contrastverhouding van minimaal 3:1 hebben.

1.4.12 Tekstafstand

Niveau AA

Bij content die wordt geïmplementeerd met opmaaktalen die de volgende stijleigenschappen voor tekst ondersteunen, is er geen sprake van verlies van content of functionaliteit door het instellen van alle volgende, en door het niet wijzigen van andere stijleigenschappen:

- Regelhoogte (regelafstand) naar ten minste 1,5 keer de lettergrootte;
- Afstand tussen alinea's naar ten minste 2 keer de lettergrootte;
- Letterafstand (spatiëren van letters) naar ten minste 0,12 keer de lettergrootte;
- Spatiëren van woorden naar ten minste 0,16 keer de lettergrootte.

Niet-tekstuele content begrijpen : <https://www.w3.org/WAI/WCAG21/Understanding/text-spacing.html>

Hoe te voldoen aan Niet-tekstuele content <https://www.w3.org/WAI/WCAG21/quickref/#text-spacing>

Resultaat:

Voldoende

1.4.13 Content bij hover of focus

Niveau AA

Wanneer aanvullende content zichtbaar wordt en daarna weer verborgen, door het gebruik van hover met de aanwijzer of focus met het toetsenbord, gelden de volgende zaken:

- **Sluiten:** Er is een mechanisme beschikbaar waarmee de aanvullende content kan worden gesloten zonder de aanwijzer hover of de toetsenbordfocus te verplaatsen, tenzij de aanvullende content een invoerfout communiceert of andere content niet verbergt of vervangt;
- **Aanwijsbaar:** Wanneer een aanwijzer hover aanvullende content kan activeren, dan kan de aanwijzer over de aanvullende content worden bewogen zonder dat deze verdwijnt;
- **Aanhouden:** De aanvullende content blijft zichtbaar totdat de oorzaak voor de hover of focus is verwijderd, de gebruiker de content sluit of de informatie niet langer geldig is.

Niet-tekstuele content begrijpen : <https://www.w3.org/WAI/WCAG21/Understanding/content-on-hover-or-focus.html>

Hoe te voldoen aan Niet-tekstuele content <https://www.w3.org/WAI/WCAG21/quickref/#content-on-hover-or-focus>

Resultaat:

Onvoldoende

Bevindingen voor 1.4.13 Content bij hover of focus

Algemene bevindingen

#13 Bevinding

Op de website staat een navigatie in de header. Bij hover van de onderdelen "Organisatie" en "Onderwijs" verschijnt een subnavigatie. Deze content kan niet worden gesloten zonder de hover te verplaatsen. De content verbergt andere content.

Oorzaak

Aanvullende content die zichtbaar wordt bij hover of focus kan niet worden gesloten zonder de hover of focus te verplaatsen.

Gevolg

Deze content is minder toegankelijk voor mensen die slechtziend zijn, mensen moeite hebben met de motoriek en mensen die gebruik maken van het toetsenbord.

Maatregel

Zorg voor een mechanisme om aanvullende content te kunnen sluiten zonder de hover of focus te verplaatsen. Laat bijvoorbeeld de esc-toets de aanvullende content verbergen.

Principe 2. Bedienbaar

Componenten van de gebruikersinterface en navigatie moeten bedienbaar zijn.

Richtlijn 2.1 Toetsenbordtoegankelijk

Maak alle functionaliteit beschikbaar vanaf een toetsenbord.

2.1.1 Toetsenbord

Niveau A

Alle functionaliteit van de content is bedienbaar via een toetsenbordinterface zonder dat afzonderlijke toetsaanslagen aan tijd gebonden zijn, behalve als de onderliggende functie een invoer vereist die afhangt van het pad dat de gebruiker aflegt en niet alleen van de eindpunten.

Niet-tekstuele content begrijpen : <https://www.w3.org/WAI/WCAG21/Understanding/keyboard.html>

Hoe te voldoen aan Niet-tekstuele content <https://www.w3.org/WAI/WCAG21/quickref/#keyboard>

Resultaat:

Onvoldoende

Bevindingen voor 2.1.1 Toetsenbord

Algemene bevindingen

#14 Bevinding

Op de website staat een navigatie in de header. Bij hover van de onderdelen "Organisatie" en "Onderwijs" verschijnt een subnavigatie. Deze subnavigatie is niet te openen met alleen het toetsenbord. De links zijn niet te bereiken en bedienen met alleen het toetsenbord.

Oorzaak

Bedieningselement is niet te bereiken en bedienen met alleen het toetsenbord.

Gevolg

Deze content is minder toegankelijk voor mensen die gebruik maken van het toetsenbord.

Maatregel

Zorg dat alle bedieningselementen met alleen het toetsenbord te bereiken en bedienen zijn. Links worden opgemaakt met een <a>-element met een href-attribuut. Knoppen worden opgemaakt met een <button>-element.

#15 Bevinding

Op de website staat een zoekveld in de header. Tijdens het typen verschijnt een pop-over met links. Deze links zijn niet te bereiken en bedienen met alleen het toetsenbord.

Oorzaak

Bedieningselement is niet te bereiken en bedienen met alleen het toetsenbord.

Gevolg

Deze content is minder toegankelijk voor mensen die gebruik maken van het toetsenbord.

Maatregel

Zorg dat alle bedieningselementen met alleen het toetsenbord te bereiken en bedienen zijn. Links worden opgemaakt met een <a>-element met een href-attribuut. Knoppen worden opgemaakt met een <button>-element.

2.1.2 Geen toetsenbordval

Niveau A

Als de toetsenbordfocus met de toetsenbordinterface verplaatst kan worden naar een component van de pagina, dan kan de focus ook met alleen de toetsenbordinterface weer van dat component weg worden bewogen. En, als er meer nodig is dan de standaard pijl- of tabtoetsen of andere standaard methoden om de focus te verplaatsen, dan wordt de gebruiker geïnformeerd over de manier waarop de focus kan worden verplaatst.

Niet-tekstuele content begrijpen : <https://www.w3.org/WAI/WCAG21/Understanding/no-keyboard-trap.html>

Hoe te voldoen aan Niet-tekstuele content <https://www.w3.org/WAI/WCAG21/quickref/#no-keyboard-trap>

Resultaat:

Voldoende

2.1.4 Enkel teken sneltoetsen

Niveau A

Wanneer een sneltoets in content wordt geïmplementeerd door alleen letters (inclusief hoofdletters en kleine letters), leestekens, cijfers of symbolen te gebruiken, geldt ten minste één van de volgende zaken:

- **Uitzetten:** Er is een mechanisme beschikbaar waarmee de sneltoets kan worden uitgezet;
- **Opnieuw toewijzen:** Er is een mechanisme beschikbaar om de sneltoets opnieuw toe te wijzen aan één of meerdere niet-afdrukbare tekens (bijv. Ctrl, Alt, enz.);
- **Alleen actief bij focus:** De sneltoets voor een component van de gebruikersinterface is alleen actief wanneer de betreffende component de focus heeft.

Niet-tekstuele content begrijpen : <https://www.w3.org/WAI/WCAG21/Understanding/character-key-shortcuts.html>

Hoe te voldoen aan Niet-tekstuele content <https://www.w3.org/WAI/WCAG21/>

[quickref/#character-key-shortcuts](#)

Resultaat:

Voldoende

Richtlijn 2.2 Genoeg tijd

Geef gebruikers genoeg tijd om content te lezen en te gebruiken.

2.2.1 Timing aanpasbaar

Niveau A

Voor elke tijdslimiet die door de content wordt ingesteld, geldt ten minste één van de volgende zaken:

- **Uitzetten:** De gebruiker kan de tijdslimiet uitzetten voordat die wordt bereikt; of
- **Aanpassen:** De gebruiker mag de tijdslimiet aanpassen voordat deze is verstreken over een bereik van ten minste tien keer de standaardinstelling; of
- **Verlengen:** De gebruiker wordt gewaarschuwd voor de tijd afloopt en krijgt ten minste 20 seconden om de tijdslimiet met een eenvoudige handeling te verlengen (bijvoorbeeld, "druk op de spatiebalk"), en de gebruiker mag de tijdslimiet ten minste tien keer verlengen; of
- **Real-time uitzondering:** De tijdslimiet is onderdeel van een realtime gebeurtenis (een veiling bijvoorbeeld) en er is geen alternatief voor de tijdslimiet mogelijk; of
- **Essentiële uitzondering:** De tijdslimiet is essentieel en verlenging zou de activiteit ongeldig maken; of
- **20 uur uitzondering:** De tijdslimiet is langer dan 20 uur.

Niet-tekstuele content begrijpen : <https://www.w3.org/WAI/WCAG21/Understanding/timing-adjustable.html>

Hoe te voldoen aan Niet-tekstuele content <https://www.w3.org/WAI/WCAG21/quickref/#timing-adjustable>

Resultaat:

Voldoende

2.2.2 Pauzeren, stoppen, verbergen

Niveau A

Voor alle bewegende, knipperende, scrollende of automatisch actualiserende informatie gelden alle volgende zaken:

- **Bewegen, knipperen, scrollen::** Voor bewegende, knipperende of scrollende informatie die (1) automatisch start, (2) langer dan vijf seconden duurt, en (3) parallel met andere content wordt getoond, is er een mechanisme voor de gebruiker om dit te pauzeren, te stoppen of te verbergen, tenzij de beweging, knippering of scrolling, onderdeel is van een activiteit waar ze essentieel is en
- **Automatisch actualiserend::** Voor elke soort automatisch actualiserende informatie die (1) automatisch start en (2) parallel met andere content wordt gepresenteerd, is er een mechanisme voor de gebruiker om dit te pauzeren, te stoppen of te verbergen of de frequentie van de actualisering in te stellen, tenzij de automatische actualisering onderdeel is van een activiteit waar ze essentieel is.

Niet-tekstuele content begrijpen : <https://www.w3.org/WAI/WCAG21/Understanding/pause-stop-hide.html>

Hoe te voldoen aan Niet-tekstuele content <https://www.w3.org/WAI/WCAG21/quickref/#pause-stop-hide>

Resultaat:

Voldoende

Richtlijn 2.3 Toevallen en fysieke reacties

Ontwerp content niet op een manier waarvan bekend is dat die toevallen of fysieke reacties veroorzaakt.

2.3.1 Drie flitsen of beneden drempelwaarde

Niveau A

Webpagina's bevatten niets wat meer dan drie keer flitst in enige periode van één seconde of de flits is beneden de algemene flits- en rodeflitsdrempelwaarden.

Niet-tekstuele content begrijpen : <https://www.w3.org/WAI/WCAG21/Understanding/three-flashes-or-below-threshold.html>

Hoe te voldoen aan Niet-tekstuele content <https://www.w3.org/WAI/WCAG21/quickref/#three-flashes-or-below-threshold>

Resultaat:

Voldoende

Richtlijn 2.4 Navigeerbaar

Lever manieren om gebruikers te helpen navigeren, content te vinden en te bepalen waar ze zijn.

2.4.1 Blokken omzeilen

Niveau A

Er is een mechanisme beschikbaar om blokken content die op meerdere webpagina's worden herhaald te omzeilen.

Niet-tekstuele content begrijpen : <https://www.w3.org/WAI/WCAG21/Understanding/bypass-blocks.html>

Hoe te voldoen aan Niet-tekstuele content <https://www.w3.org/WAI/WCAG21/quickref/#bypass-blocks>

Resultaat:

Voldoende

2.4.2 Paginatitel

Niveau A

Webpagina's hebben titels die het onderwerp of doel beschrijven.

Niet-tekstuele content begrijpen : <https://www.w3.org/WAI/WCAG21/Understanding/page-titled.html>

Hoe te voldoen aan Niet-tekstuele content <https://www.w3.org/WAI/WCAG21/quickref/#page-titled>

Resultaat:

Onvoldoende

Bevindingen voor 2.4.2 Paginatitel

Algemene bevindingen

#22 Bevinding

Alle pagina's op deze website hebben de titel "Openbaar Onderwijs Westerwolde - Kwaliteitsonderwijs in Westerwolde Zuid". Deze titel beschrijft niet goed het onderwerp of doel van de pagina.

Oorzaak

Titel beschrijft niet goed het onderwerp of doel van de pagina.

Gevolg

Deze content is minder toegankelijk voor mensen die gebruik maken van een schermlezer en mensen die beperking aan het geheugen hebben.

Maatregel

Zorg dat de titel het onderwerp of doel van de pagina beschrijft. Zorg bijvoorbeeld dat deze ook (ongeveer) de tekst van de eerste kop van de pagina bevat.

Lees meer

<https://wcagkennisbank.nl/artikel/paginatitel-toevoegen-aan-een-website/>

Meldcode huiselijk geweld en kindermishandeling (PDF)

<https://openbaaronderwijswesterwolde.nl/documents/6875e2fb73560-1752556283.pdf>

#50 Bevinding

In het document is geen titel ingesteld.

Oorzaak

Document heeft geen titel.

Gevolg

Deze content is minder toegankelijk voor mensen die gebruik maken van een

schermlezer en mensen die beperking aan het geheugen hebben.

Maatregel

Voeg een titel toe in de eigenschappen van het document. Zorg dat de titel het onderwerp of doel van het document beschrijft.

#51 Bevinding

In het document zijn geen verplichte XMP-metadata meegegeven in de code, of het bevat onvolledige metadata-informatie.

Oorzaak

XMP-metadata is niet aanwezig of niet volledig.

Gevolg

Deze content is minder toegankelijk voor mensen die gebruik maken van een schermlezer.

Maatregel

Zorg dat bij het maken van PDF's vanuit brondocumenten (Word, InDesign, enz.) de metadata-instellingen correct geconfigureerd zijn voordat export plaatsvindt.

Vakantierooster schooljaar 2025-2026 (PDF)

<https://openbaaronderwijswesterwolde.nl/documents/68246e055e757-1747217925.pdf>

#54 Bevinding

In het document is geen titel ingesteld.

Oorzaak

Document heeft geen titel.

Gevolg

Deze content is minder toegankelijk voor mensen die gebruik maken van een schermlezer en mensen die beperking aan het geheugen hebben.

Maatregel

Voeg een titel toe in de eigenschappen van het document. Zorg dat de titel het onderwerp of doel van het document beschrijft.

#55 Bevinding

In het document zijn geen verplichte XMP-metadata meegegeven in de code, of het bevat onvolledige metadata-informatie.

Oorzaak

XMP-metadata is niet aanwezig of niet volledig.

Gevolg

Deze content is minder toegankelijk voor mensen die gebruik maken van een schermlezer.

Maatregel

Zorg dat bij het maken van PDF's vanuit brondocumenten (Word, InDesign, enz.) de metadata-instellingen correct geconfigureerd zijn voordat export plaatsvindt.

2.4.3 Focus volgorde

Niveau A

Als in webpagina's sequentieel genavigeerd kan worden en de navigatiesequenties hebben invloed op de betekenis of het gebruik, dan krijgen focusbare componenten de focus in de juiste volgorde waardoor betekenis en bedienbaarheid behouden blijft.

Niet-tekstuele content begrijpen : <https://www.w3.org/WAI/WCAG21/Understanding/focus-order.html>

Hoe te voldoen aan Niet-tekstuele content <https://www.w3.org/WAI/WCAG21/quickref/#focus-order>

Resultaat:

Onvoldoende

Bevindingen voor 2.4.3 Focus volgorde

Contactformulier

<https://openbaaronderwijswesterwolde.nl/contact/>

#32 Bevinding

Op de pagina staat een formulier. Bij het niet juist invullen van het formulier verschijnt een dialoogvenster met een foutmelding. Als dit dialoogvenster verschijnt, dan gaat de focusvolgorde niet mee in het dialoogvenster. Als dit dialoogvenster wordt gesloten, dan gaat de focusvolgorde niet terug naar het element dat het dialoogvenster opende. De focusvolgorde gaat ook door content dat buiten dit dialoogvenster staat. De focusvolgorde is hierdoor niet juist.

Oorzaak

Focus volgorde gaat niet mee bij het gebruik van een dialoogvenster.

Gevolg

Deze content is minder toegankelijk voor mensen die gebruik maken van het toetsenbord.

Maatregel

Zorg voor een juiste focus volgorde. Als een dialoogvenster wordt geopend, dan moet de focus ook in het dialoogvenster verder gaan en in het dialoogvenster blijven. Als een dialoogvenster wordt gesloten, dan moet de focus weer terug naar het element dat het dialoogvenster opende.

2.4.4 Linkdoel (in context)

Niveau A

Het linkdoel kan bepaald worden uit enkel de linktekst of uit de linktekst samen met zijn door software bepaalde linkcontext, behalve daar waar het doel van de link een dubbelzinnige betekenis kan hebben voor gebruikers in het algemeen.

Niet-tekstuele content begrijpen : <https://www.w3.org/WAI/WCAG21/Understanding/link-purpose-in-context.html>

Hoe te voldoen aan Niet-tekstuele content <https://www.w3.org/WAI/WCAG21/quickref/#link-purpose-in-context>

Resultaat:

Onvoldoende

Bevindingen voor 2.4.4 Linkdoel (in context)

Algemene bevindingen

#16 Bevinding

Op de website staat tekst in het onderdeel "Contact" in de footer. De tekst "Openbaar Onderwijs Westerwolde" en het adres zijn ook een link. Het linkdoel van deze links is de beginpagina van de website (#). Het linkdoel is niet duidelijk af te leiden uit alleen deze linktekst of uit de (door software bepaalde) context van de link.

(Let op: Waarschijnlijk zijn hier eigenlijk geen links bedoeld.)

Code

```
<ul>
  <li>
    <a href="#">
      <b>
        Openbaar Onderwijs Westerwolde
      </b>
    </a>
  </li>
  <li>
    <a href="#">
      Dorpsstraat 1
    </a>
  </li>
</ul>
```

```
<a href="#">
  9551 AB Sellingen
</a>
</li>
<li>
  <a href="tel:0599320220">
    0599 - 320 220
  </a>
</li>
<li>
  <a href="mailto:info@oow.nl">
    info@oow.nl
  </a>
</li>
</ul>
```

Oorzaak

Linkdoel is niet duidelijk af te leiden uit de linktekst of de linktekst samen met de context van de link.

Gevolg

Deze content is minder toegankelijk voor mensen die gebruik maken van een schermlezer.

Maatregel

Geef links een linktekst waaruit het doel van de link duidelijk is af te leiden.

Lees meer

<https://wcagkennisbank.nl/artikel/linkteksten-op-een-website/>

2.4.5 Meerdere manieren

Niveau AA

Er is meer dan één manier beschikbaar om een webpagina binnen een verzameling webpagina's te vinden, behalve wanneer de webpagina het resultaat is van, of een stap in, een proces.

Niet-tekstuele content begrijpen : <https://www.w3.org/WAI/WCAG21/Understanding/multiple-ways.html>

Hoe te voldoen aan Niet-tekstuele content <https://www.w3.org/WAI/WCAG21/quickref/#multiple-ways>

Resultaat:

Voldoende

2.4.6 Koppen en labels

Niveau AA

Koppen en labels beschrijven het onderwerp of doel.

Niet-tekstuele content begrijpen : <https://www.w3.org/WAI/WCAG21/Understanding/headings-and-labels.html>

Hoe te voldoen aan Niet-tekstuele content <https://www.w3.org/WAI/WCAG21/quickref/#headings-and-labels>

Resultaat:
Voldoende

2.4.7 Focus zichtbaar

Niveau AA

Elke gebruikersinterface die met een toetsenbord te bedienen is, heeft een bedieningswijze waarbij de indicator van de toetsenbordfocus zichtbaar is.

Niet-tekstuele content begrijpen : <https://www.w3.org/WAI/WCAG21/Understanding/focus-visible.html>

Hoe te voldoen aan Niet-tekstuele content <https://www.w3.org/WAI/WCAG21/quickref/#focus-visible>

Resultaat:
Voldoende

2.4.11 Focus niet bedekt (minimum)

Niveau AA

Wanneer een component van de gebruikersinterface de toetsenbordfocus krijgt, wordt die component niet volledig bedekt door de content die door de auteur is gecreëerd.

Niet-tekstuele content begrijpen : <https://www.w3.org/WAI/WCAG22/Understanding/focus-not-obscured-minimum.html>

Hoe te voldoen aan Niet-tekstuele content <https://www.w3.org/WAI/WCAG22/quickref/#focus-not-obscured-minimum>

Resultaat:

Voldoende

Richtlijn 2.5 Input modaliteiten

Maak het eenvoudiger voor gebruikers om de functionaliteit te bedienen met andere vormen van invoer dan alleen het toetsenbord.

2.5.1 Aanwijzergebaren

Niveau A

Alle functionaliteit waarmee bij de bediening gebruik wordt gemaakt van meerpunts- of padgebaseerde gebaren, kan worden bediend met een enkele aanwijzer zonder een padgebaseerd gebaar, tenzij een meerpunts- of padgebaseerd gebaar essentieel is.

Niet-tekstuele content begrijpen : <https://www.w3.org/WAI/WCAG21/Understanding/pointer-gestures.html>

Hoe te voldoen aan Niet-tekstuele content <https://www.w3.org/WAI/WCAG21/quickref/#pointer-gestures>

Resultaat:

Voldoende

2.5.2 Aanwijzerannulering

Niveau A

Voor functionaliteit die kan worden bediend met een enkele aanwijzer, geldt ten minste één van de volgende zaken:

- **Geen down-event:** Het down-event van de aanwijzer wordt niet gebruikt om enig onderdeel van de functie uit te voeren;

- **Afbreken of ongedaan maken:** De functie wordt voltooid door het up-event en er is een mechanisme beschikbaar om de functie af te breken voordat deze wordt voltooid of om de functie ongedaan te maken als deze is voltooid;
- **Up reversal:** Met het up-event wordt elk resultaat van het voorgaande down-event ongedaan gemaakt;
- **Essentieel:** Het voltooien van de functie met het down-event is essentieel.

Niet-tekstuele content begrijpen : <https://www.w3.org/WAI/WCAG21/Understanding/pointer-cancellation.html>

Hoe te voldoen aan Niet-tekstuele content <https://www.w3.org/WAI/WCAG21/quickref/#pointer-cancellation>

Resultaat:
Voldoende

2.5.3 Label in naam

Niveau A

Bij componenten van de gebruikersinterface met labels die tekst of afbeeldingen van tekst bevatten, bevat de naam de tekst die visueel wordt weergegeven.

Niet-tekstuele content begrijpen : <https://www.w3.org/WAI/WCAG21/Understanding/label-in-name.html>

Hoe te voldoen aan Niet-tekstuele content <https://www.w3.org/WAI/WCAG21/quickref/#label-in-name>

Resultaat:
Onvoldoende

Bevindingen voor 2.5.3 Label in naam

Algemene bevindingen

#2 Bevinding

Op de website staat een logo in de header. Deze afbeelding wordt ook gebruikt als link. De toegankelijke naam van deze link is "Logo Openbaar Onderwijs Westerwolde" (via het alt-attribuut) maar de zichtbare tekst is "Gemeente Westerwolde Openbaar Onderwijs". De zichtbare tekst komt niet volledig en in dezelfde volgorde voor in de toegankelijke naam.

Code

```

```

Oorzaak

Toegankelijke naam bevat niet alle zichtbare tekst.

Gevolg

Deze content is minder toegankelijk voor mensen die gebruik maken van spraakherkenningssoftware.

Maatregel

Zorg dat de toegankelijke naam van een bedieningselement minimaal alle zichtbare tekst bevat. Begin de toegankelijke naam met de zichtbare tekst en gebruik dezelfde volgorde.

2.5.4 Bewegingsactivering

Niveau A

Functionaliteit die kan worden bediend door de beweging van een apparaat of beweging van een gebruiker, kan ook worden bediend met componenten van de gebruikersinterface. De reactie op de beweging kan worden uitgeschakeld om onbedoelde activering te voorkomen, behalve wanneer:

- **Ondersteunde interface:** De beweging wordt gebruikt om de functionaliteit te bedienen via een door toegankelijkheid ondersteunde interface;
- **Essentieel:** De beweging is essentieel voor de functie en wanneer de reactie op de beweging wordt uitgeschakeld, wordt de activiteit ongeldig gemaakt.

Niet-tekstuele content begrijpen : <https://www.w3.org/WAI/WCAG21/Understanding/motion-actuation.html>

Hoe te voldoen aan Niet-tekstuele content <https://www.w3.org/WAI/WCAG21/quickref/#motion-actuation>

Resultaat:

Voldoende

2.5.7 Sleepbewegingen

Niveau AA

Alle functionaliteit die voor de bediening gebruik maakt van een sleepbeweging, kan ook worden bediend met een enkele aanwijzer zonder dat een sleepbeweging nodig is, tenzij slepen essentieel is of de functionaliteit wordt bepaald door de user agent en niet wordt aangepast door de auteur.

Niet-tekstuele content begrijpen : <https://www.w3.org/WAI/WCAG22/Understanding/dragging-movements.html>

Hoe te voldoen aan Niet-tekstuele content <https://www.w3.org/WAI/WCAG22/quickref/#dragging-movements>

Resultaat:

Voldoende

2.5.8 Grootte van het aanwijsgebied (minimum)

Niveau AA

De grootte van het aanwijsgebied voor aanwijzerinvoer is ten minste 24 bij 24 CSS pixels, behalve in de volgende gevallen:

- **Afstand:** Te kleine aanwijsgebieden (minder dan 24 bij 24 CSS-pixels) zijn gepositioneerd zodat als een cirkel met een diameter van 24 CSS-pixels wordt gecentreerd op het begrenzingskader van elk aanwijsgebied, de cirkels geen ander aanwijsgebied of de cirkel voor een ander te klein aanwijsgebied overlappen.
- **Gelijkwaardig:** De functie kan worden bereikt via een ander bedieningselement op dezelfde pagina dat aan dit criterium voldoet.
- **Inline:** Het aanwijsgebied bevindt zich in een zin of de grootte ervan wordt op een andere manier beperkt door de regelhoogte van tekst die geen deel uitmaakt van het aanwijsgebied.
- **Bepaald door user agent:** De grootte van het aanwijsgebied wordt bepaald door de user agent en is niet aangepast door de auteur.
- **Essentieel:** Een specifieke weergave van het aanwijsgebied is essentieel of is wettelijk vereist voor de betreffende informatie.

Niet-tekstuele content begrijpen : <https://www.w3.org/WAI/WCAG22/Understanding/target-size-minimum.html>

Hoe te voldoen aan Niet-tekstuele content <https://www.w3.org/WAI/WCAG22/quickref/#target-size-minimum>

Resultaat:

Voldoende

Principe 3. Begrijpelijk

Informatie en de bediening van de gebruikersinterface moeten begrijpelijk zijn.

Richtlijn 3.1 Leesbaar

Maak tekstcontent leesbaar en begrijpelijk.

3.1.1 Taal van de pagina

Niveau A

De standaard menselijke taal van diverse webpagina's kan door software bepaald worden.

Niet-tekstuele content begrijpen : <https://www.w3.org/WAI/WCAG21/Understanding/language-of-page.html>

Hoe te voldoen aan Niet-tekstuele content <https://www.w3.org/WAI/WCAG21/quickref/#language-of-page>

Resultaat:

Voldoende

3.1.2 Taal van onderdelen

Niveau AA

De menselijke taal van elke passage of zin in de content kan door software bepaald worden, behalve waar het gaat om eigennamen, technische termen, woorden uit een onbepaalde taal en woorden of zinsdelen die deel zijn gaan uitmaken van het jargon van de onmiddellijk omringende tekst.

Niet-tekstuele content begrijpen : <https://www.w3.org/WAI/WCAG21/Understanding/language-of-parts.html>

Hoe te voldoen aan Niet-tekstuele content <https://www.w3.org/WAI/WCAG21/quickref/#language-of-parts>

Resultaat:
Voldoende

Richtlijn 3.2 Voorspelbaar

Maak het uiterlijk en de bediening van webpagina's voorspelbaar.

3.2.1 Bij focus

Niveau A

Als een component van de gebruikersinterface de focus krijgt, dan veroorzaakt dat geen contextwijziging.

Niet-tekstuele content begrijpen : <https://www.w3.org/WAI/WCAG21/Understanding/on-focus.html>

Hoe te voldoen aan Niet-tekstuele content <https://www.w3.org/WAI/WCAG21/quickref/#on-focus>

Resultaat:
Voldoende

3.2.2 Bij input

Niveau A

Verandering van de instelling van een component van de gebruikersinterface veroorzaakt niet automatisch een contextwijziging, tenzij de gebruiker geïnformeerd is over het gedrag

vóór het gebruik van de component.

Niet-tekstuele content begrijpen : <https://www.w3.org/WAI/WCAG21/Understanding/on-input.html>

Hoe te voldoen aan Niet-tekstuele content <https://www.w3.org/WAI/WCAG21/quickref/#on-input>

Resultaat:

Voldoende

3.2.3 Consistente navigatie

Niveau AA

Navigatiemechanismen, die op meerdere webpagina's binnen een verzameling webpagina's herhaald worden, komen elke keer dat ze worden herhaald in dezelfde relatieve volgorde voor, tenzij een verandering wordt geïnitieerd door de gebruiker.

Niet-tekstuele content begrijpen : <https://www.w3.org/WAI/WCAG21/Understanding/consistent-navigation.html>

Hoe te voldoen aan Niet-tekstuele content <https://www.w3.org/WAI/WCAG21/quickref/#consistent-navigation>

Resultaat:

Voldoende

3.2.4 Consistente identificatie

Niveau AA

Componenten die dezelfde functionaliteit hebben binnen een verzameling webpagina's worden consistent geïdentificeerd.

Niet-tekstuele content begrijpen : <https://www.w3.org/WAI/WCAG21/Understanding/consistent-identification.html>

Hoe te voldoen aan Niet-tekstuele content <https://www.w3.org/WAI/WCAG21/quickref/#consistent-identification>

Resultaat:
Voldoende

3.2.6 Consistente hulp

Niveau A

Als een webpagina een van de volgende hulpmechanismen bevat, en die mechanismes op meerdere webpagina's binnen een verzameling webpagina's worden herhaald, dan komen ze in dezelfde relatieve volgorde voor ten opzichte van andere paginacontent, tenzij een wijziging wordt geïnitieerd door de gebruiker:

- Menselijke contactgegevens;
- Menselijk contactmechanisme;
- Zelfhulpoptie;
- Een volledig geautomatiseerd contactmechanisme.

Niet-tekstuele content begrijpen : <https://www.w3.org/WAI/WCAG22/Understanding/consistent-help.html>

Hoe te voldoen aan Niet-tekstuele content <https://www.w3.org/WAI/WCAG22/quickref/#consistent-help>

Resultaat:
Voldoende

Richtlijn 3.3 Assistentie bij invoer

Help gebruikers om fouten te vermijden en ze te verbeteren.

3.3.1 Foutidentificatie

Niveau A

Als een invoerfout automatisch ontdekt wordt, dan wordt het onderdeel waar de fout zit geïdentificeerd en wordt de fout tekstueel aan de gebruiker meegedeeld.

Niet-tekstuele content begrijpen : <https://www.w3.org/WAI/WCAG21/Understanding/error-identification.html>

Hoe te voldoen aan Niet-tekstuele content <https://www.w3.org/WAI/WCAG21/quickref/#error-identification>

Resultaat:

Onvoldoende

Bevindingen voor 3.3.1 Foutidentificatie

Contactformulier

<https://openbaaronderwijswesterwolde.nl/contact/>

#28 Bevinding

Op de pagina staat een formulier. Bij het niet juist invullen van het formulier verschijnt de foutmelding "Het ingevoerde captcha is onjuist". Deze foutmelding beschrijft niet waar de fout is. Het label van het formulierelement ("Beleidigingscode") wordt niet benoemd in de foutmelding.

Oorzaak

Foutmelding beschrijft niet waar de fout is.

Gevolg

Deze content is minder toegankelijk voor mensen die een cognitieve beperking hebben en mensen die slechtziend zijn.

Maatregel

Beschrijf in een foutmelding waar de fout is. Benoem minimaal het label van het formulierelement in de foutmelding.

Lees meer

<https://wcagkennisbank.nl/artikel/foutmeldingen-in-een-formulier-op-een-website/>

3.3.2 Labels of instructies

Niveau A

Als de content gebruikersinvoer vereist, dan worden labels of instructies geleverd.

Niet-tekstuele content begrijpen : <https://www.w3.org/WAI/WCAG21/Understanding/labels-or-instructions.html>

Hoe te voldoen aan Niet-tekstuele content <https://www.w3.org/WAI/WCAG21/quickref/#labels-or-instructions>

Resultaat:

Onvoldoende

Bevindingen voor 3.3.2 Labels of instructies

Algemene bevindingen

#18 Bevinding

Op de pagina staat een zoekveld in de header. Dit zoekveld heeft een label dat niet zichtbaar is en het doel van dit invoerveld is niet echt duidelijk zonder een zichtbaar label. Het label wordt verborgen met CSS (sr-only). Er is alleen een placeholder tekst zichtbaar.

Code

```
<li class="search-container">
  <label for="search-input" class="sr-only">
    Zoeken
  </label>
  <input type="search" id="search-input" name="term" class="js-search" placeholder="Zoeken op de website" autocomplete="off" aria-label="Zoeken op de website" aria-describedby="search-results">
  <div id="search-results" class="js-search-results" role="listbox" aria-label="Zoekresultaten" hidden=""></div>
</li>
```

Oorzaak

Label bij een formulierfeld is niet zichtbaar en het doel van dit formulierfeld is niet duidelijk zonder een zichtbaar label.

Gevolg

Deze content is minder toegankelijk voor mensen die een cognitieve beperking

hebben en mensen die gebruik maken van een schermlezer.

Maatregel

Zorg voor een zichtbaar label bij formulierelementen.

Contactformulier

<https://openbaaronderwijswesterwolde.nl/contact/>

#29 Bevinding

Op de pagina staat een formulier. Dit formulier heeft een verplicht veld. Het verplichte veld wordt zichtbaar en in de code niet gemarkeerd als verplicht.

Oorzaak

Formulier heeft geen zichtbare labels of instructies die beschrijven wat de verplichte velden zijn.

Gevolg

Deze content is minder toegankelijk voor mensen die een cognitieve beperking hebben en mensen die gebruik maken van een schermlezer.

Maatregel

Zorg voor zichtbare labels of instructies die beschrijven wat de verplichte velden zijn. Gebruik bijvoorbeeld een zichtbaar sterretje, en in de code `required` of `aria-required="true"`.

3.3.3 Foutsuggestie

Niveau AA

Als een invoerfout automatisch ontdekt wordt en suggesties voor verbetering bekend zijn, dan worden de suggesties aan de gebruiker geleverd, tenzij dit de beveiliging of het doel van de content in gevaar zou brengen.

Niet-tekstuele content begrijpen : <https://www.w3.org/WAI/WCAG21/Understanding/error-suggestion.html>

Hoe te voldoen aan Niet-tekstuele content <https://www.w3.org/WAI/WCAG21/quickref/#error-suggestion>

Resultaat:

Voldoende

3.3.4 Foutpreventie (wettelijk, financieel, gegevens)

Niveau AA

Voor webpagina's die wettelijke verplichtingen of financiële transacties voor de gebruiker uitvoeren, die, door gebruikers bedienbaar gegevens in gegevensopslagplaatsen verwijderen of wijzigen, of die antwoorden van de gebruiker verzenden, geldt ten minste één van de volgende zaken:

- **Omkeerbaar:** Verzendingen kunnen ongedaan gemaakt worden.
- **Gecontroleerd:** Door de gebruiker ingevoerde gegevens worden gecontroleerd op invoerfouten en de gebruiker wordt de mogelijkheid gegeven om ze te verbeteren.
- **Bevestigd:** Er is een mechanisme beschikbaar voor het beoordelen, bevestigen en verbeteren van informatie voordat de verzending wordt voltooid.

Niet-tekstuele content begrijpen : <https://www.w3.org/WAI/WCAG21/Understanding/error->

[prevention-legal-financial-data.html](#)

Hoe te voldoen aan Niet-tekstuele content <https://www.w3.org/WAI/WCAG21/quickref/#error-prevention-legal-financial-data>

Resultaat:
Voldoende

3.3.7 Overbodige invoer

Niveau A

Informatie die eerder is ingevoerd door of aangeboden aan de gebruiker en opnieuw moet worden ingevoerd tijdens hetzelfde proces is:

- automatisch ingevuld, of
- beschikbaar voor de gebruiker om te selecteren.
- **Behalve wanneer:** opnieuw invoeren van de informatie essentieel is, de informatie nodig is om de security van de content te waarborgen, of eerder ingevoerde informatie niet langer geldig is.

Niet-tekstuele content begrijpen : <https://www.w3.org/WAI/WCAG22/Understanding/redundant-entry.html>

Hoe te voldoen aan Niet-tekstuele content <https://www.w3.org/WAI/WCAG22/quickref/#redundant-entry>

Resultaat:
Voldoende

3.3.8 Toegankelijke authenticatie (minimum)

Niveau AA

Een cognitieve functietest (zoals het onthouden van een wachtwoord of het oplossen van een puzzel) is bij geen enkele stap van een authenticatie proces verplicht, tenzij die stap ten minste een van de volgende opties biedt:

- **Alternatief:** Een andere authenticatiemethode die niet afhankelijk is van een cognitieve functietest.
- **Mechanisme:** Er is een mechanisme beschikbaar om de gebruiker te helpen bij het voltooien van de cognitieve functietest.
- **Objectherkenning:** De cognitieve functietest is gericht op het herkennen van objecten.
- **Persoonlijke content:** De cognitieve functietest is gericht op het identificeren van niet-tekstuele content die de gebruiker aan de website heeft verstrekt.

Niet-tekstuele content begrijpen : <https://www.w3.org/WAI/WCAG22/Understanding/accessible-authentication-minimum.html>

Hoe te voldoen aan Niet-tekstuele content <https://www.w3.org/WAI/WCAG22/quickref/#accessible-authentication-minimum>

Resultaat:

Niet van toepassing

Principe 4. Robuust

Content moet voldoende robuust zijn om betrouwbaar geïnterpreteerd te kunnen worden door een breed scala van user agents, met inbegrip van hulptechnologieën.

Richtlijn 4.1 Compatibel

Maximaliseer compatibiliteit met huidige en toekomstige user agents, met inbegrip van hulptechnologieën.

4.1.2 Naam, rol, waarde

Niveau A

Voor alle componenten van de gebruikersinterface (inclusief, maar niet uitsluitend voor formulierelementen, links en door scripts gegenereerde componenten), kunnen de naam (name) en rol (role) door software bepaald worden; toestanden (states), eigenschappen (properties) en waarden (values) die door de gebruiker ingesteld kunnen worden, kunnen door software ingesteld worden; en kennisgeving van veranderingen in deze items is beschikbaar voor user agents, met inbegrip van hulptechnologieën.

Niet-tekstuele content begrijpen : <https://www.w3.org/WAI/WCAG21/Understanding/name-role-value.html>

Hoe te voldoen aan Niet-tekstuele content <https://www.w3.org/WAI/WCAG21/quickref/#name-role-value>

Resultaat:

Onvoldoende

Bevindingen voor 4.1.2 Naam, rol, waarde

Algemene bevindingen

#19 Bevinding

Op de pagina staat een zoekveld in de header. Dit element ziet er uit als een combobox en heeft de functie van een combobox, maar heeft niet de benodigde ARIA-rollen en/of attributen.

Oorzaak

Element dat er uit ziet als een combobox en de functie heeft van een combobox, mist de benodigde ARIA-rollen en/of attributen.

Gevolg

Deze content is minder toegankelijk voor mensen die gebruik maken van een schermlezer en mensen die gebruik maken van oudere user agents, zoals browsers en hulptechnologieën.

Maatregel

Zorg dat software de naam, rol en waarde van een bedieningselement kan bepalen: Gebruik een <input>-element met role="combobox", gekoppeld aan een popup met role="listbox" via aria-controls. Stel aria-expanded="true" of "false" in op het invoerveld om de zichtbaarheid van de popup aan te geven. En gebruik aria-activedescendant om de focus op de geselecteerde optie te beheren.

4.1.3 Statusberichten

Niveau AA

In content die is geïmplementeerd met opmaaktalen kunnen statusberichten door software bepaald worden met behulp van rol (role) of eigenschappen (properties), zodat hulptechnologieën de berichten aan de gebruiker kunnen presenteren zonder dat ze de focus krijgen.

Niet-tekstuele content begrijpen : <https://www.w3.org/WAI/WCAG21/Understanding/status-messages.html>

Hoe te voldoen aan Niet-tekstuele content <https://www.w3.org/WAI/WCAG21/quickref/#status-messages>

Resultaat:
Voldoende

WCAG.nl

5

Steekproef

Website

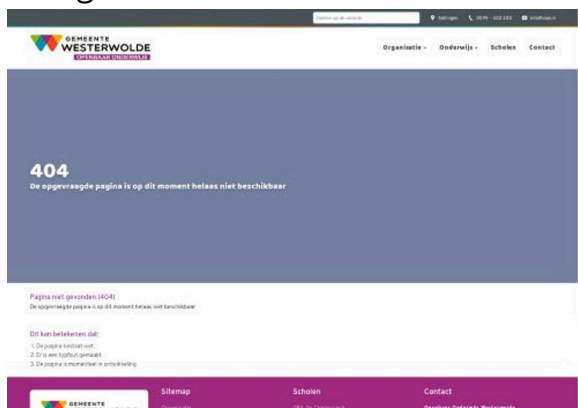
De volgende webpagina's zijn opgenomen in de steekproef:

Beginpagina



<https://openbaaronderwijswesterwolde.nl/>

Niet gevonden

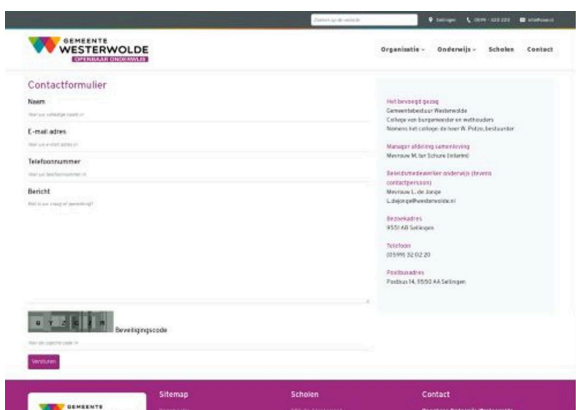


<https://openbaaronderwijswesterwolde.nl/niet-gevonden>

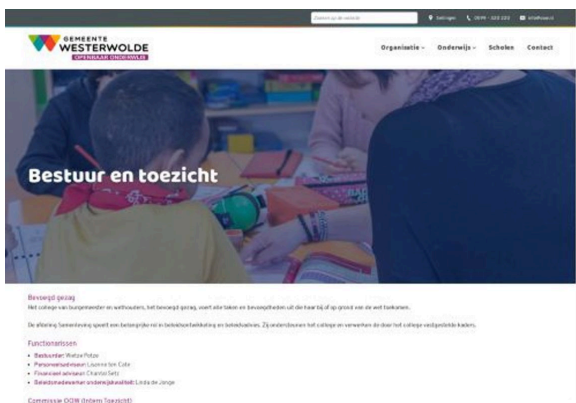
Openbaar Onderwijs Westerwolde



<https://openbaaronderwijswesterwolde.nl/openbaar-onderwijs-westerwolde/>
 Contactformulier

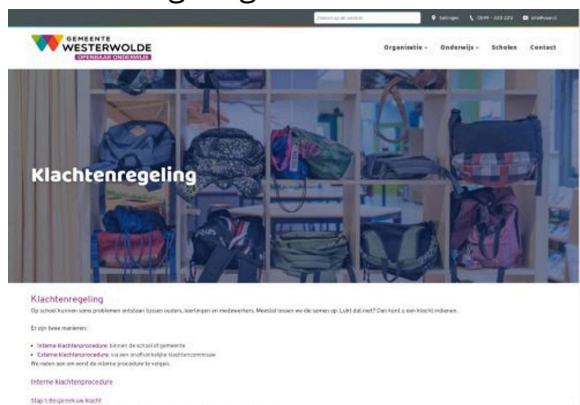


<https://openbaaronderwijswesterwolde.nl/contact/>
 Bestuur en toezicht



<https://openbaaronderwijswesterwolde.nl/bestuur/>

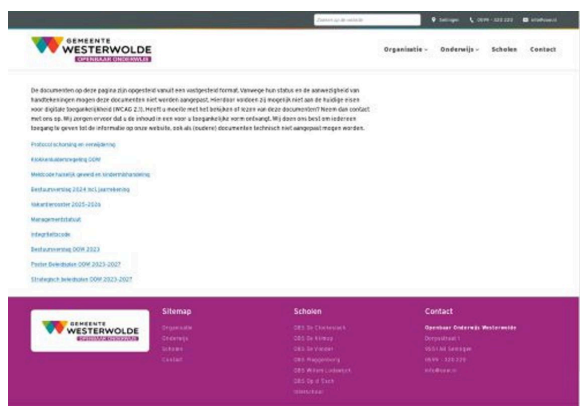
Klachtenregeling



The screenshot shows the 'Klachtenregeling' page. At the top, there is a navigation bar with the logo of Gemeente Westervolde and links for 'Organisatie', 'Onderwijs', 'Scholen', and 'Contact'. Below the navigation bar is a large image of a classroom with colorful backpacks hanging on a rack. The title 'Klachtenregeling' is overlaid on the image. Below the image, there is a section titled 'Klachtenregeling' with a short paragraph explaining the process. It mentions that the process is for complaints about school activities, teaching, or staff. It also lists two main points: 'Inname klachtprocedure' and 'Calamiteitsprocedure'. Below this, there is a section titled 'Interne klachtprocedure' and 'Stap 1: Bijzondere Waak'.

<https://openbaaronderwijswesterwolde.nl/klachtenregeling/>

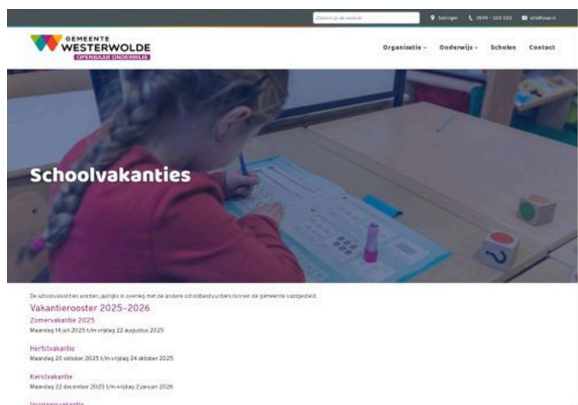
Documenten



The screenshot shows the 'Documenten' page. At the top, there is a navigation bar with the logo of Gemeente Westervolde and links for 'Organisatie', 'Onderwijs', 'Scholen', and 'Contact'. Below the navigation bar is a large image of a classroom with colorful backpacks hanging on a rack. The title 'Documenten' is overlaid on the image. Below the image, there is a section titled 'Documenten' with a short paragraph explaining the process. It mentions that the process is for complaints about school activities, teaching, or staff. It also lists two main points: 'Inname klachtprocedure' and 'Calamiteitsprocedure'. Below this, there is a section titled 'Interne klachtprocedure' and 'Stap 1: Bijzondere Waak'.

<https://openbaaronderwijswesterwolde.nl/documents/>

Schoolvakanties



Schoolvakanties

De schoolvakanties worden geregeld in overleg met de andere vaststellende bestuursorganen van de gemeente Westerwolde.

Vakantierooster 2025-2026

- Zomervakantie 2025**
Maandag 14 april 2025 t/m vrijdag 22 augustus 2025
- Herfstdvakantie**
Maandag 20 oktober 2025 t/m vrijdag 24 oktober 2025
- Kerstdvakantie**
Maandag 22 december 2025 t/m vrijdag 2 januari 2026
- Voorjaarsvakantie**

<https://openbaaronderwijswesterwolde.nl/schoolvakanties/>
Onderwijs bij Openbaar Onderwijs Westerwolde



Onderwijs bij Openbaar Onderwijs Westerwolde

Kinderen centraal
Kerken en scholen in Westerwolde en krijgen de ruimte om rijk te worden in een veilige en prettige omgeving. Het onderwijs moet zich op de cognitieve, sociale en fysieke ontwikkeling van elke leerling richten.

Onze leerdoelen
Onze leerdoelen zijn gericht op het ontwikkelen van de volgende vaardigheden: lezen, rekenen, taal, kunst, muziek, sport, en andere activiteiten die bijdragen aan de persoonlijke ontwikkeling van de leerlingen.

Onze leerdoelen
Onze leerdoelen zijn gericht op het ontwikkelen van de volgende vaardigheden: lezen, rekenen, taal, kunst, muziek, sport, en andere activiteiten die bijdragen aan de persoonlijke ontwikkeling van de leerlingen.

Onze leerdoelen
Onze leerdoelen zijn gericht op het ontwikkelen van de volgende vaardigheden: lezen, rekenen, taal, kunst, muziek, sport, en andere activiteiten die bijdragen aan de persoonlijke ontwikkeling van de leerlingen.

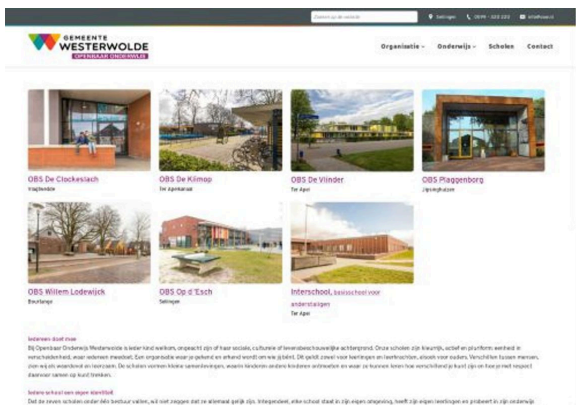
<https://openbaaronderwijswesterwolde.nl/onderwijs/>

Aanmelden op één van onze scholen



<https://openbaaronderwijswesterwolde.nl/aanmelden/>

Scholen



<https://openbaaronderwijswesterwolde.nl/scholen/>

Document

De volgende documenten zijn opgenomen in de steekproef:

Meldcode huiselijk geweld en kindermishandeling (PDF)

<https://openbaaronderwijswesterwolde.nl/documents/6875e2fb73560-1752556283.pdf>

Vakantierooster schooljaar 2025-2026 (PDF)

<https://openbaaronderwijswesterwolde.nl/documents/68246e055e757-1747217925.pdf>

WCAG.nl

6

Technologieën

De volgende webtechnologieën worden gebruikt

HTML

<https://html.spec.whatwg.org/>

CSS

<https://www.w3.org/Style/CSS/specs.en.html>

WAI-ARIA

<http://www.w3.org/TR/wai-aria/>

JavaScript

<https://262.ecma-international.org/>

SVG

<http://www.w3.org/TR/SVG/>

PDF

<https://www.iso.org/standard/51502.html>

WCAG.nl

7

Onderbouwing

Onderbouwing van dit onderzoek

Webbrowsers

De volgende webbrowsers zijn gebruikt tijdens dit onderzoek:

- Mozilla Firefox (versie 149)
- Google Chrome (versie 146)
- Microsoft Edge (versie 146)
- Apple Safari (versie 26.4)

Software

De volgende software is gebruikt tijdens dit onderzoek:

- Adobe Acrobat Pro DC
- Colour Contrast Analyser (CCA)
- NVDA
- PAC 2024
- VoiceOver

8

Informatie over WCAG 2.2

[Web Content Accessibility Guidelines \(WCAG\) 2.2](#)

[How to Meet WCAG 2.2\(Quick Reference\)](#)

[WCAG Evaluation Methodology \(WCAG-EM\)](#)