



## WCAG 2.1 Onderzoek

Deelonderzoek inhoud van de website Rijksdienst voor het Cultureel Erfgoed van Rijksdienst voor het Cultureel Erfgoed.

# Inhoudsopgave

Uitvoering	3
Samenvatting	5
Gegevens	8
Uitgebreide rapportage	10
Overzicht	11
Principe 1: Waarneembaar	11
1.1: Tekstalternatieven	11
1.2: Op tijd gebaseerde media	25
1.3: Aanpasbaar	30
1.4: Onderscheidbaar	55
Principe 2: Bedienbaar	75
2.1: Toetsenbordtoegankelijk	75
2.2: Genoeg tijd	77
2.3: Toevallen en fysieke reacties	79
2.4: Navigeerbaar	80
2.5: Input Modaliteiten	84
Principe 3: Begrijpelijk	87
3.1: Leesbaar	87
3.2: Voorspelbaar	91
3.3: Assistentie bij invoer	94
Principe 4: Robuust	96
4.1: Compatibel	96
Steekproef	99
Technologieën	104
Onderbouwing	106
Informatie over WCAG 2.1	108

# 1

Uitvoering

WCAG.nl is een onderzoeks- en adviesbureau gespecialiseerd in digitale toegankelijkheid. Wij voeren toegankelijkheidsonderzoek uit en bieden advies om websites en documenten optimaal toegankelijk te maken voor alle gebruikers.

WCAG.nl

# 2

Samenvatting

Dit onderzoeksrapport beschrijft in welke mate de inhoud van de website Rijksdienst voor het Cultureel Erfgoed (<https://www.cultureelerfgoed.nl/>) van Rijksdienst voor het Cultureel Erfgoed voldoet aan WCAG 2.1 AA. Dit onderzoek is uitgevoerd volgens de evaluatiemethode WCAG-EM. Het onderzoek is afgerond op 19 september 2024.

Uit het onderzoek is gebleken dat nog niet volledig wordt voldaan aan WCAG 2.1 AA. Op dit moment voldoet de inhoud van de website aan 21 van de 32 succescriteria. De website is over het algemeen van goede kwaliteit.

Veel onderdelen van de website zijn goed toegankelijk:

- filmpjes hebben goede ondertitels;
- content heeft een logische leesvolgorde;
- niet-tekstuele content heeft genoeg contrast;
- pagina's hebben een goede paginatitel;
- links hebben een goede linktekst;
- fouten in een formulier worden goed beschreven.

Maar er zijn er ook verbeterpunten gevonden:

- niet-tekstuele content heeft nog niet overal goede tekstalternatieven;
- filmpjes hebben nog geen goede audiodescriptie;
- tekst wordt nog niet overal betekenisvol in de code opgemaakt;
- tekst heeft nog niet overal genoeg contrast;

Zie de uitgebreide rapportage voor een overzicht van alle bevindingen. In de rapportage worden slechts voorbeelden gegeven van aangetroffen problemen.

Let op: Alleen de inhoud van het platform is onderzocht. Voor een volledig onderzoek is hiernaast nog een deelonderzoek van de techniek nodig.

Omdat het onderzoek uit een steekproef bestaat, kan het zijn dat een probleem niet gesignaleerd wordt. Het kan dan bij een volgend onderzoek anders worden beoordeeld. De steekproef is representatief voor alle content op het getoetste domein, inclusief eventueel genoemde deel-, sub- en andere domeinen die in de scope van dit onderzoek vallen. Het

onderzoek is een momentopname. Bij het doorvoeren van verbeteringen kunnen nieuwe toegankelijkheidsproblemen ontstaan.

# 3

Gegevens



## Website naam

Rijksdienst voor het Cultureel Erfgoed

## Scope

- Alle redactionele inhoud op <https://www.cultureelerfgoed.nl/>
- Alle redactionele inhoud op <https://english.cultureelerfgoed.nl/>
- Alle documenten op <https://www.cultureelerfgoed.nl/>
- Alle documenten op <https://english.cultureelerfgoed.nl/>

## Conformiteit

De website is onderzocht op conformiteit aan WCAG 2.1 AA

## Ondersteuning

De website is onderzocht op ondersteuning voor gangbare browsers en hulptechnologieën.

## Vereisten

Het onderzoek is uitgevoerd volgens evaluatiemethode WCAG-EM.

# 4

Uitgebreide rapportage

# Overzicht

In dit rapport wordt er gerapporteerd over 32 succescriteria van een deelonderzoek inhoud op WCAG 2.1 AA. Bekijk hier de resultaten van het onderzoek.

- 17 voldoende
- 11 onvoldoende
- 4 niet van toepassing
- 0 niet getoetst

## Principe 1: Waarneembaar

Informatie en componenten van de gebruikersinterface moeten toonbaar zijn aan gebruikers op voor hen waarneembare wijze.

### 1.1: Tekstalternatieven

Lever tekstalternatieven voor alle niet-tekstuele content, zodat die veranderd kan worden in andere vormen die mensen nodig hebben, zoals grote letters, braille, spraak, symbolen of eenvoudigere taal.

#### 1.1.1: Niet-tekstuele content

Niveau A

Alle niet-tekstuele content die aan de gebruiker wordt gepresenteerd, heeft een tekstalternatief dat een gelijkwaardig doel dient, behalve voor de hierna vermelde situaties.

- **Bedieningselementen, invoer:** Als niet-tekstuele content een bedieningselement is of gebruikersinvoer accepteert, dan heeft deze een naam die het doel ervan beschrijft. (We verwijzen naar succescriterium 4.1.2 voor aanvullende eisen ten aanzien van bedieningselementen en content die gebruikersinvoer accepteren.)
- **Op tijd gebaseerde media:** Als niet-tekstuele content op tijd gebaseerde media is, dan leveren tekstalternatieven ten minste een beschrijving van de niet-tekstuele content. (We verwijzen naar Richtlijn 1.2 voor aanvullende eisen ten aanzien van media.)

- **Test:** Als niet-tekstuele content een test of oefening is die, als ze door middel van tekst gepresenteerd wordt onjuist zou zijn, dan leveren tekstalternatieven ten minste een beschrijving van de niet-tekstuele content.
- **Zintuiglijk:** Als niet-tekstuele content primair is bedoeld om een specifieke zintuiglijke ervaring te creëren, dan leveren tekstalternatieven ten minste een beschrijving van de niet-tekstuele content.
- **CAPTCHA:** Als het doel van niet-tekstuele content is om te bevestigen dat content wordt gebruikt door een persoon in plaats van een computer, dan worden tekstalternatieven geleverd die het doel van de niet-tekstuele content identificeren en beschrijven. En er worden alternatieve vormen van CAPTCHA aangeboden gebruikmakend van uitvoermodes voor verschillende soorten van zintuiglijke perceptie om tegemoet te komen aan verschillende functiebeperkingen.
- **Decoratie, opmaak, onzichtbaar:** Als niet-tekstuele content puur decoratief is, slechts voor visuele opmaak wordt gebruikt, of niet aan gebruikers wordt gerepresenteerd, dan wordt het op zo'n manier geïmplementeerd dat het genegeerd kan worden door hulptechnologie.

Niet-tekstuele content begrijpen: <https://www.w3.org/WAI/WCAG21/Understanding/non-text-content.html>

Hoe te voldoen aan Niet-tekstuele content <https://www.w3.org/WAI/WCAG21/quickref/#non-text-content>

**Resultaat:**

Onvoldoende

## Bevindingen voor 1.1.1 Niet-tekstuele content

### Contact

<https://www.cultureelerfgoed.nl/contact>

#### Bevinding 1

In het onderdeel "InfoDesk" en "Amersfoort" staan telefoonnummers met ervoor een telefoon icoon. Deze iconen dragen informatie over, maar ze hebben geen tekstalternatief. Deze iconen zijn geplaatst met CSS.

#### Screenshot



#### Code

```
<li>
::before
<a href="tel:+31 33 4217456">(033)&nbsp;421&nbsp;7&nbsp;456</a></li>
```

#### Beschrijving

Niet-tekstuele content heeft geen tekstalternatief dat een gelijkwaardig doel dient.

#### Oorzaak

Afbeelding die informatie overdraagt heeft geen tekstalternatief.

#### Gevolg

Deze content is minder toegankelijk voor mensen die gebruik maken van een

schermlezer.

### **Maatregel**

Geef afbeeldingen een tekstalternatief. Een tekstalternatief voor een afbeelding die is geplaatst met CSS kan op een aantal manieren worden toegevoegd zoals met tekst die wordt verborgen met CSS. Beschrijf wat er op de afbeelding te zien is. Beschrijf ook alle tekst die op de afbeelding te zien is.

### **Overzicht bronnen & kaarten**

<https://www.cultureelerfgoed.nl/onderwerpen/bronnen-en-kaarten/overzicht>

#### **Bevinding 1**

Op de pagina staat een afbeelding met het logo van "DANS Data Archiving and Networked Services." Deze afbeelding heeft geen tekstalternatief dat een gelijkwaardig doel dient. Onder de afbeelding staat de tekst "E-depot voor de Nederlandse archeologie."

#### **Screenshot**



## E-depot voor de Nederlandse archeologie

### Code

```

```

### Beschrijving

Niet-tekstuele content heeft geen tekstalternatief dat een gelijkwaardig doel dient.

### Oorzaak

Afbeelding die informatie overdraagt heeft een tekstalternatief dat niet goed beschrijft wat er op de afbeelding te zien is.

### Gevolg

Deze content is minder toegankelijk voor mensen die gebruik maken van een schermlezer.

### Maatregel

Geef afbeeldingen die informatie overdragen een tekstalternatief dat beschrijft wat er op de afbeelding te zien is. Beschrijf ook alle tekst die op de afbeelding te zien is.

### Newsletter Cultural goods World War II - No. 08-2024 (PDF)

<https://english.cultureelerfgoed.nl/binaries/cultureelerfgoed-en/documenten/publications/2024/01/01/newsletter-cultural-goods-world-war-ii-08-2024/Newsletter+Cultural+Goods+WWII+UK+nr+8+2024.pdf>

#### Bevinding 1

In het document staat het logo met de tekst Cultural Heritage Agency, Ministry of Education, Culture and Science. Deze afbeelding heeft geen tekstalternatief.

#### Beschrijving

Niet-tekstuele content heeft geen tekstalternatief dat een gelijkwaardig doel dient.

#### Oorzaak

Afbeelding die informatie overdraagt heeft een tekstalternatief dat niet goed beschrijft wat er op de afbeelding te zien is.

#### Gevolg

Deze content is minder toegankelijk voor mensen die gebruik maken van een schermlezer.

#### Maatregel

Geef afbeeldingen die informatie overdragen een tekstalternatief dat beschrijft wat er op de afbeelding te zien is. Beschrijf ook alle tekst die op de afbeelding te zien is.



## De ArcheoBrigade: vrijwilligers zetten zich in voor onderhoud monumenten

<https://www.cultureelerfgoed.nl/onderwerpen/archeologische-monumentenzorg/artikelen/archeobrigade>

### Bevinding 1

In het onderdeel "Met andere ogen kijken" staan drie afbeeldingen. Deze afbeeldingen zijn ook een link naar de lightbox. Deze afbeeldingen hebben tekstalternatieven "Kasteel Schalwijk voor", "Kasteel Schalwijk na" en "Kasteel Schalwijk." Deze tekstalternatieven beschrijven niet goed wat er op de afbeeldingen te zien is.

### Code

```
<a href="/binaries/large/content/gallery/cultureelerfgoed/content-afbeeldingen/archeologie/artikelen/kasteel-schalkwijk-voor-foto-alexander-van-de-bunt.jpg" data-a-w="2000" data-h="1330" class="item" style="width: 195px; height: 130px; display: block;">
  <span class="assistive">Vergroot afbeelding</span>
  <figure class="img-container">
    
```

```
<footer>
  <small class="copyright">
    <span> Beeld: ©</span>Alexander van de Bunt</small>
  </footer>
</figure>
</a>
```

### **Beschrijving**

Niet-tekstuele content dat een bedieningselement is, heeft geen tekstalternatief dat een gelijkwaardig doel dient.

### **Oorzaak**

Afbeelding die ook wordt gebruikt als link heeft een tekstalternatief dat niet goed beschrijft wat het doel van de link is en/of niet goed beschrijft wat er op de afbeelding te zien is.

### **Gevolg**

Deze content is minder toegankelijk voor mensen die gebruik maken van een schermlezer en mensen die gebruik maken van spraakherkenning.

### **Maatregel**

Geef afbeeldingen die ook worden gebruikt als link een tekstalternatief dat beschrijft wat het doel van de link is én beschrijft wat er op de afbeelding te zien is. Beschrijf ook alle tekst die op de afbeelding te zien is.

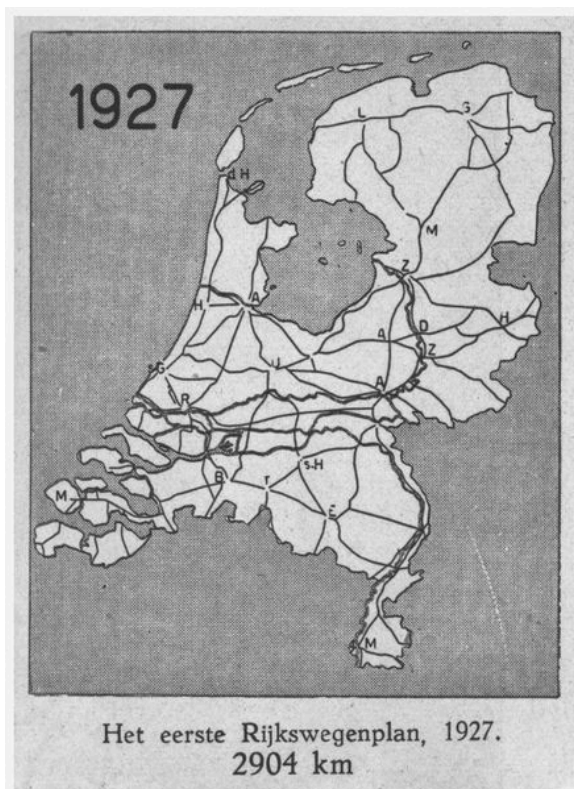
## Ontwikkeling van de infrastructuur in Nederland

<https://www.cultureelerfgoed.nl/onderwerpen/mobiel-erfgoed/ontwikkeling-infrastructuur-in-nederland>

### Bevinding 1

In het onderdeel "Opkomst van de auto 20e eeuw" staat een afbeelding van een kaart van Nederland met de tekst "Het eerste Rijkswegenplan, 1927, 2904 km." Deze afbeelding heeft een tekstalternatief "kaartje met Rijkswegenplan." Dit tekstalternatief beschrijft niet de tekst die op de afbeelding staat.

#### Screenshot



#### Code

```
<figure class="img-container">
  
</figure>
```

### **Beschrijving**

Niet-tekstuele content heeft geen tekstalternatief dat een gelijkwaardig doel dient.

### **Oorzaak**

Afbeelding die informatie overdraagt heeft een tekstalternatief dat niet goed beschrijft wat er op de afbeelding te zien is.

### **Gevolg**

Deze content is minder toegankelijk voor mensen die gebruik maken van een schermlezer.

### **Maatregel**

Geef afbeeldingen die informatie overdragen een tekstalternatief dat beschrijft wat er op de afbeelding te zien is. Beschrijf ook alle tekst die op de afbeelding te zien is.

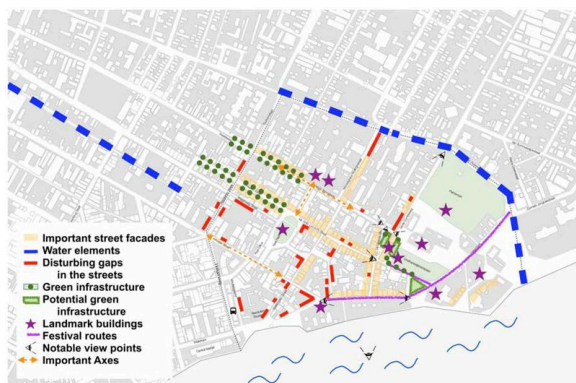
### **Paramaribo inner-city conservation and development (PDF)**

<https://english.cultureelerfgoed.nl/binaries/cultureelerfgoed-en/documenten/publications/2024/01/01/paramaribo-inner-city-conservation-and-development/Paramaribo+inner-city+conservation+and+development.pdf>

## Bevinding 1

Op pagina 11 staat een kaart "Preliminary map of the attribute of the PWHS (N. Clarke)." Deze afbeelding is niet gemarkeerd als Figure. Deze afbeelding heeft geen tekstalternatief.

### Screenshot



Preliminary map of the attribute of the PWHS (N. Clarke)

### Beschrijving

Niet-tekstuele content heeft geen tekstalternatief dat een gelijkwaardig doel dient.

### Oorzaak

Afbeelding die informatie overdraagt heeft een tekstalternatief dat niet goed beschrijft wat er op de afbeelding te zien is.

### Gevolg

Deze content is minder toegankelijk voor mensen die gebruik maken van een schermlezer.

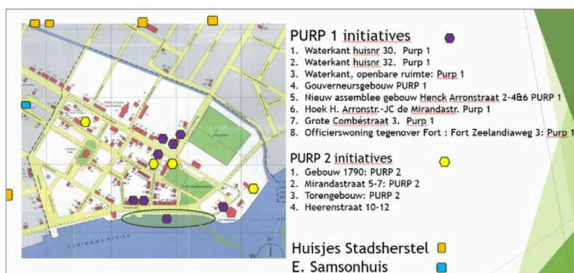
### Maatregel

Geef afbeeldingen die informatie overdragen een tekstalternatief dat beschrijft wat er op de afbeelding te zien is. Beschrijf ook alle tekst die op de afbeelding te zien is.

## Bevinding 2

Op pagina 19 staat een afbeelding "Initiatives undertaken bij PURP". Deze afbeelding draagt informatie over, maar het is niet niet gemarkeerd als Figure. Deze afbeelding heeft geen tekstalternatieve.

### Screenshot



Initiatives undertaken by PURP

### Beschrijving

Niet-tekstuele content heeft geen tekstalternatief dat een gelijkwaardig doel dient.

### Oorzaak

Afbeelding die informatie overdraagt heeft een tekstalternatief dat niet goed beschrijft wat er op de afbeelding te zien is.

### Gevolg

Deze content is minder toegankelijk voor mensen die gebruik maken van een schermlezer.

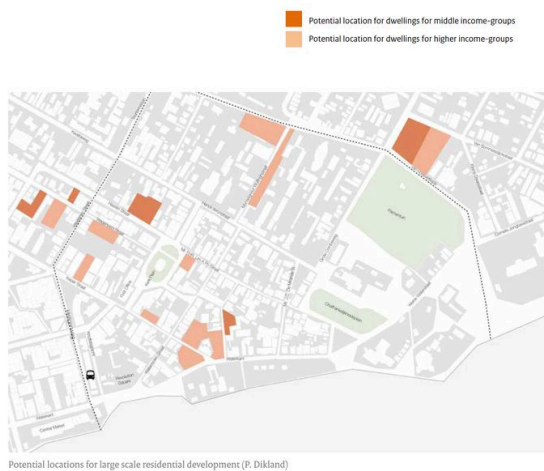
### Maatregel

Geef afbeeldingen die informatie overdragen een tekstalternatief dat beschrijft wat er op de afbeelding te zien is. Beschrijf ook alle tekst die op de afbeelding te zien is.

## Bevinding 3

Op pagina 21 staat een kaart "Potential locations for large scale residential development (P. Dikland)." Deze afbeelding draagt informatie over. Deze afbeelding is niet gemarkeerd als Figure. Deze afbeelding heeft geen tekstalternatief.

### Screenshot



### Beschrijving

Niet-tekstuele content heeft geen tekstalternatief dat een gelijkwaardig doel dient.

### Oorzaak

Afbeelding die informatie overdraagt heeft een tekstalternatief dat niet goed beschrijft wat er op de afbeelding te zien is.

### Gevolg

Deze content is minder toegankelijk voor mensen die gebruik maken van een schermlezer.

### Maatregel

Geef afbeeldingen die informatie overdragen een tekstalternatief dat beschrijft wat er op de afbeelding te zien is. Beschrijf ook alle tekst die op de afbeelding te zien is.

## Contact (Engels)

<https://english.cultureelerfgoed.nl/contact>

### Bevinding 1

In het onderdeel "InfoDesk" en "Amersfoort" staat een telefoonnummer met ervoor een telefoon icoon. Dit icoon draagt informatie over, maar het heeft geen tekstalternatief. Dit icoon is geplaatst met CSS.

#### Code

```
<li>
  ::before
  <a href="tel:+31 33 4217456">
  ::before
  (033)&nbsp;421&nbsp;7&nbsp;456</a>
</li>
```

#### Beschrijving

Niet-tekstuele content heeft geen tekstalternatief dat een gelijkwaardig doel dient.

#### Oorzaak

Afbeelding die informatie overdraagt heeft geen tekstalternatief.

#### Gevolg

Deze content is minder toegankelijk voor mensen die gebruik maken van een schermlezer.

#### Maatregel



Geef afbeeldingen een tekstalternatief. Een tekstalternatief voor een afbeelding die is geplaatst met CSS kan op een aantal manieren worden toegevoegd zoals met tekst die wordt verborgen met CSS. Beschrijf wat er op de afbeelding te zien is. Beschrijf ook alle tekst die op de afbeelding te zien is.

## 1.2: Op tijd gebaseerde media

Lever alternatieven voor op tijd gebaseerde media.

### 1.2.1: Louter-geluid en louter-videobeeld (vooraf opgenomen)

Niveau A

Voor media met vooraf opgenomen louter-geluid en vooraf opgenomen louter-videobeeld is het volgende waar, behalve als de audio of video een media-alternatief voor tekst is en duidelijk als zodanig is gelabeld:

- **Vooraf opgenomen louter-geluid:** Er wordt een alternatief geleverd voor op tijd gebaseerde media dat equivalente informatie geeft voor vooraf opgenomen louter-geluid content.
- **Vooraf opgenomen louter-videobeeld:** Er wordt een alternatief geleverd voor op tijd gebaseerde media of een geluidsspoor dat equivalente informatie geeft voor vooraf opgenomen louter-videobeeld content.

Louter-geluid en louter-videobeeld (vooraf opgenomen) begrijpen: <https://www.w3.org/WAI/WCAG21/Understanding/audio-only-and-video-only-prerecorded.html>

Hoe te voldoen aan Louter-geluid en louter-videobeeld (vooraf opgenomen)  
<https://www.w3.org/WAI/WCAG21/quickref/#audio-only-and-video-only-prerecorded>

**Resultaat:**

Niet van toepassing

### 1.2.2: Ondertitels voor doven en slechthorenden (vooraf opgenomen)

Niveau A

Er worden ondertitels voor doven en slechthorenden geleverd voor alle vooraf opgenomen audiocontent in gesynchroniseerde media, behalve als het mediabestand een media-alternatief voor tekst is en duidelijk als zodanig is gelabeld.

Ondertitels voor doven en slechthorenden (vooraf opgenomen) begrijpen:

<https://www.w3.org/WAI/WCAG21/Understanding/captions-prerecorded.html>

Hoe te voldoen aan Ondertitels voor doven en slechthorenden (vooraf opgenomen)

<https://www.w3.org/WAI/WCAG21/quickref/#captions-prerecorded>

**Resultaat:**

Voldoende

### 1.2.3: Audiodescriptie of media-alternatief (vooraf opgenomen)

Niveau A

Er wordt een alternatief geleverd voor op tijd gebaseerde media of audiodescriptie van de vooraf opgenomen videocontent geleverd voor gesynchroniseerde media, behalve als het mediabestand een media-alternatief voor tekst is en duidelijk als zodanig is gelabeld.

Audiodescriptie of media-alternatief (vooraf opgenomen) begrijpen: <https://www.w3.org/WAI/WCAG21/Understanding/audio-description-or-media-alternative-prerecorded.html>

Hoe te voldoen aan Audiodescriptie of media-alternatief (vooraf opgenomen)

<https://www.w3.org/WAI/WCAG21/quickref/#audio-description-or-media-alternative->

[prerecorded](#)

**Resultaat:**

Voldoende

### 1.2.4: Ondertitels voor doven en slechthorenden (live)

Niveau AA

Er worden ondertitels voor doven en slechthorenden geleverd voor alle live audiocontent in gesynchroniseerde media.

Ondertitels voor doven en slechthorenden (live) begrijpen: <https://www.w3.org/WAI/WCAG21/Understanding/captions-live.html>

Hoe te voldoen aan Ondertitels voor doven en slechthorenden (live) <https://www.w3.org/WAI/WCAG21/quickref/#captions-live>

**Resultaat:**

Niet van toepassing

### 1.2.5: Audiodescriptie (vooraf opgenomen)

Niveau AA

Er wordt een audiodescriptie geleverd voor alle vooraf opgenomen videocontent in gesynchroniseerde media.

Audiodescriptie (vooraf opgenomen) begrijpen: <https://www.w3.org/WAI/WCAG21/Understanding/audio-description-prerecorded.html>

Hoe te voldoen aan Audiodescriptie (vooraf opgenomen) <https://www.w3.org/WAI/WCAG21/quickref/#audio-description-prerecorded>

**Resultaat:**

Onvoldoende

**Bevindingen voor 1.2.5 Audiodescriptie (vooraf opgenomen)****Erfgoedatlas**<https://www.cultureelerfgoed.nl/onderwerpen/bronnen-en-kaarten/overzicht/erfgoedatlas>**Bevinding 1**

Op 1:05 min van het filmpje staat het logo van Rijksdienst voor het Cultureel Erfgoed, Ministerie van Onderwijs, Cultuur en Wetenschap met eronder de tekst "Meer informatie? [www.cultureelerfgoed.nl](http://www.cultureelerfgoed.nl)" in beeld. Deze teksten worden niet meegenomen in de audiodescriptie.

**Beschrijving**

Er wordt geen volledig toegankelijk alternatief geleverd voor vooraf opgenomen louter-videobeeld.

**Oorzaak**

Audiodescriptie is niet volledig omdat informatie niet volledig is overgenomen.

**Gevolg**

Deze content is minder toegankelijk voor mensen die blind of slechtziend zijn.

**Maatregel**

Zorg dat de audiodescriptie volledig is. Benoem alle belangrijke beelden en alle belangrijke geluiden.

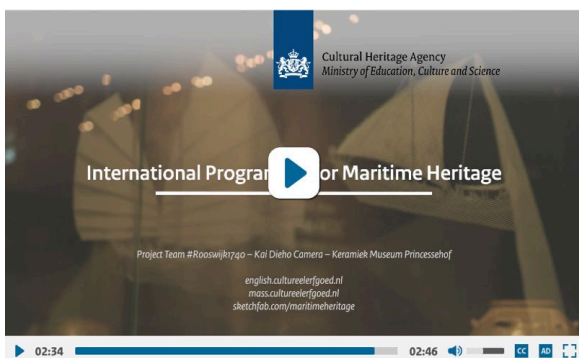
## Maritime Heritage (Engels)

<https://english.cultureelerfgoed.nl/topics/maritime-heritage>

### Bevinding 1

Aan het einde van het filmpje staat het logo van Cultural Heritage Agency. Ministry of Education, Culture and Science en een tekst. Het logo en 3 urls "english.cultureelerfgoed.nl", "mass.cultureelerfgoed.nl" en "sketchfab.com/maritimeheritage" worden niet meegenomen in de audiodescriptie.

### Screenshot



### Beschrijving

Er wordt geen volledig toegankelijk alternatief geleverd voor vooraf opgenomen louter-videobeeld.

### Oorzaak

Audiodescriptie is niet volledig omdat informatie niet volledig is overgenomen.

### Gevolg

Deze content is minder toegankelijk voor mensen die blind of slechtziend zijn.

### Maatregel

Zorg dat de audiodescriptie volledig is. Benoem alle belangrijke beelden en alle

belangrijke geluiden.

## 1.3: Aanpasbaar

Creëer content die op verschillende manieren gepresenteerd kan worden (bijvoorbeeld eenvoudiger lay-out) zonder verlies van informatie of structuur.

### 1.3.1: Info en relaties

Niveau A

Informatie, structuur en relaties overgebracht door presentatie kunnen door software bepaald worden of zijn beschikbaar in tekst.

Info en relaties begrijpen: <https://www.w3.org/WAI/WCAG21/Understanding/info-and-relationships.html>

Hoe te voldoen aan Info en relaties <https://www.w3.org/WAI/WCAG21/quickref/#info-and-relationships>

**Resultaat:**

Onvoldoende

### Bevindingen voor 1.3.1 Info en relaties

Wat doet de Rijksdienst?

<https://www.cultureelerfgoed.nl/over-ons/wat-doet-de-rijksdienst>

Bevinding 1

In het onderdeel "Kennis" staat een tabel. In deze tabel staan dikgedrukte teksten "Programma" en "Programmaleider." Deze teksten hebben de functie van tabelkoppen, maar ze zijn in de code niet opgemaakt als een tabelkop.

### Code

```
<table>
<tbody>
<tr>
<td>
<p><strong>Programma </strong></p>
</td>
<td>
<p><strong>Programmaleider</strong></p>
</td>
</tr>
...
</table>
```

### Beschrijving

Informatie, structuur en relaties overgebracht door presentatie kunnen niet goed door software worden bepaald. De informatie, structuur en relaties zijn niet beschikbaar in tekst.

### Oorzaak

Tekst in een tabel die de functie heeft van een tabelkop, wordt in de code niet opgemaakt als tabelkop.

### Gevolg

Deze content is minder toegankelijk voor mensen die gebruik maken van een schermlezer.

### Maatregel

Gebruik de juiste HTML-elementen voor tabellen. Tabelkoppen worden opgemaakt met een <th>-element.

## Contactformulier

<https://www.cultureelerfgoed.nl/contact/contactformulier>

### Bevinding 1

Op de pagina staat een contactformulier. Onder het formulier staat een dikgedrukte tekst "Informatie over de verwerking van uw persoonsgegevens." Deze tekst heeft de functie van een kop, maar het is niet opgemaakt met een kop-element.

### Code

```
<div class="ro-form_legend">Informatie over de verwerking van uw persoonsgegevens</div>
```

### Beschrijving

Informatie, structuur en relaties overgebracht door presentatie kunnen niet goed door software worden bepaald. De informatie, structuur en relaties zijn niet beschikbaar in tekst.

### Oorzaak



Tekst die er uit ziet als een kop en de functie heeft van een kop, wordt in de code niet opgemaakt als kop.

### **Gevolg**

Deze content is minder toegankelijk voor mensen die gebruik maken van een schermlezer.

### **Maatregel**

Gebruik de juiste HTML-elementen voor koppen. Koppen worden opgemaakt met de elementen <h1> tot en met <h6>.

## **Checklist woonhuissubsidie 2024 (PDF)**

<https://www.cultureelerfgoed.nl/binaries/cultureelerfgoed/documenten/publicaties/2019/01/01/checklist-woonhuissubsidie/Checklist+woonhuissubsidie+2024.pdf>

### **Bevinding 1**

Onderin op de pagina staat een dikgedrukte tekst "Hebt u vragen?". Deze tekst heeft de functie van een kop, maar het wordt niet gemarkeerd als kop.

### **Screenshot**

---

#### **Hebt u vragen?**

Bel dan 033 – 421 7 456 of stuur een mail naar [info@cultureelerfgoed.nl](mailto:info@cultureelerfgoed.nl).

Rijksdienst voor het Cultureel Erfgoed  
Smallepad 5 | 3811 MG Amersfoort  
Postbus 1600 | 3800 BP Amersfoort  
[www.cultureelerfgoed.nl](http://www.cultureelerfgoed.nl)  
Augustus 2024

## Beschrijving

Informatie, structuur en relaties overgebracht door presentatie kunnen niet goed door software worden bepaald. De informatie, structuur en relaties zijn niet beschikbaar in tekst.

## Oorzaak

Tekst die er uit ziet als een kop en de functie heeft van een kop, wordt niet gemarkeerd als kop.

## Gevolg

Deze content is minder toegankelijk voor mensen die gebruik maken van een schermlezer.

## Maatregel

Gebruik de juiste markeringen voor koppen. Koppen worden gemarkeerd met de markeringen 'Koptekst 1' (<H1>-tag) tot en met 'Koptekst 6' (<H6>-tag).

## Bevinding 2

In de onderdelen "Wat heeft u nodig voor uw subsidieaanvraag?" en "Is er sprake van een Vereniging van Eigenaren (VvE)?" staan teksten met keuzevakjes. Deze teksten hebben de functie van een lijst, maar ze zijn niet gemarkeerd als lijst.

## Screenshot

### **Wat heeft u nodig voor uw subsidieaanvraag?**

- Rijksmonumentnummer;
- Gespecificeerde facturen met jaar van uitvoering werkzaamheden.

## Beschrijving

Informatie, structuur en relaties overgebracht door presentatie kunnen niet goed door software worden bepaald. De informatie, structuur en relaties zijn niet beschikbaar in tekst.

### **Oorzaak**

Tekst die er uit ziet als een lijst en de functie heeft van een lijst, wordt niet gemarkeerd als lijst.

### **Gevolg**

Deze content is minder toegankelijk voor mensen die gebruik maken van een schermlezer.

### **Maatregel**

Gebruik de juiste markeringen voor lijsten. Lijsten worden gemarkeerd met een 'Lijst'-markering (<L>-tag), lijstonderdelen worden gemarkeerd met een 'Lijstitem'-markering (<LI>-tag).

## **Uitgangspunten en overwegingen advisering gebouwde en groene rijksmonumenten (PDF)**

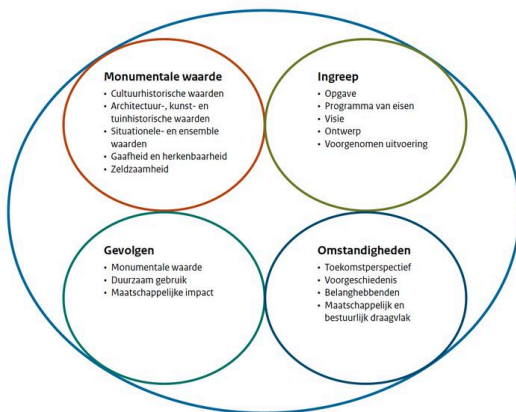
[https://www.cultureelerfgoed.nl/binaries/cultureelerfgoed/documenten/publicaties/2019/01/01/uitgangspunten-en-overwegingen-advisering-gebouwde-en-groene-rijksmonumenten/RCE\\_Uitgangspunten+en+overwegingen+advisering+rijksmonumenten.pdf](https://www.cultureelerfgoed.nl/binaries/cultureelerfgoed/documenten/publicaties/2019/01/01/uitgangspunten-en-overwegingen-advisering-gebouwde-en-groene-rijksmonumenten/RCE_Uitgangspunten+en+overwegingen+advisering+rijksmonumenten.pdf)

### **Bevinding 1**

Op pagina 8 staat een grafisch object met 4 onderdelen "Monumentale waarde",

"Ingrep", "Gevolgen" en "Omstandigheden." Deze teksten zien er uit als kop, maar ze zijn niet gemarkeerd als kop.

## Screenshot



## Beschrijving

Informatie, structuur en relaties overgebracht door presentatie kunnen niet goed door software worden bepaald. De informatie, structuur en relaties zijn niet beschikbaar in tekst.

## Oorzaak

Tekst die er uit ziet als een kop en de functie heeft van een kop, wordt niet gemarkeerd als kop.

## Gevolg

Deze content is minder toegankelijk voor mensen die gebruik maken van een schermlezer.

## Maatregel

Gebruik de juiste markeringen voor koppen. Koppen worden gemarkeerd met de markeringen 'Koptekst 1' (<H1>-tag) tot en met 'Koptekst 6' (<H6>-tag).

## Bevinding 2

Op pagina 15 staat een dikgedrukte tekst "Colofon." Deze tekst heeft de functie van een kop, maar het is niet gemarkeerd als kop.

### Beschrijving

Informatie, structuur en relaties overgebracht door presentatie kunnen niet goed door software worden bepaald. De informatie, structuur en relaties zijn niet beschikbaar in tekst.

### Oorzaak

Tekst die er uit ziet als een kop en de functie heeft van een kop, wordt niet gemarkeerd als kop.

### Gevolg

Deze content is minder toegankelijk voor mensen die gebruik maken van een schermlezer.

### Maatregel

Gebruik de juiste markeringen voor koppen. Koppen worden gemarkeerd met de markeringen 'Koptekst 1' (<H1>-tag) tot en met 'Koptekst 6' (<H6>-tag).

## Newsletter Cultural goods World War II - No. 08-2024 (PDF)

<https://english.cultureelerfgoed.nl/binaries/cultureelerfgoed-en/documenten/publications/2024/01/01/newsletter-cultural-goods-world-war-ii-08-2024/Newsletter+Cultural+Goods+WWII+UK+nr+8+2024.pdf>

## Bevinding 1

In het document staan dikgedrukte teksten zoals "Newsletter Cultural Goods World War II", "'The Future of Restitution' Symposium", "Program 'The Future of Restitution' Symposium" op pagina 1 en "European subsidy", "Museum acquisitions", "Subscriptions", enz op pagina 2. Deze teksten hebben de functie van een kop, maar ze zijn niet gemarkeerd als kop.

### **Beschrijving**

Informatie, structuur en relaties overgebracht door presentatie kunnen niet goed door software worden bepaald. De informatie, structuur en relaties zijn niet beschikbaar in tekst.

### **Oorzaak**

Tekst die er uit ziet als een kop en de functie heeft van een kop, wordt niet gemarkeerd als kop.

### **Gevolg**

Deze content is minder toegankelijk voor mensen die gebruik maken van een schermlezer.

### **Maatregel**

Gebruik de juiste markeringen voor koppen. Koppen worden gemarkeerd met de markeringen 'Koptekst 1' (<H1>-tag) tot en met 'Koptekst 6' (<H6>-tag).

### **Bevinding 2**

Op pagina 1 staat het programma van "'The Future of Restitution' Symposium" met diverse tijden onder elkaar. Deze tekst heeft de functie van een lijst, maar het is niet gemarkeerd als lijst.

## Screenshot

9.30	Registration, coffee and tea
10.00	Opening statement by the Minister of Education, Culture and Science of the Netherlands
10.15	Endless restitution: is consensus possible on when justice is done?
11.00	Musical intermezzo by The Klezmer Society
11.20	'Heirless' art: the restitution of unclaimed objects to the Jewish community
12.15	Lunch (vegetarian) and option for a tour around Artis
13.45	Loot: can we prevent it?
14.30	Borderless restitution: towards a supranational restitution committee?
15.15	Musical intermezzo by the Klezmer Society
15.35	The future of provenance research: practice meets theory
16.20	Closing remarks
16.50	Closing by Siebe Weide
17.00	Drinks

## Beschrijving

Informatie, structuur en relaties overgebracht door presentatie kunnen niet goed door software worden bepaald. De informatie, structuur en relaties zijn niet beschikbaar in tekst.

## Oorzaak

Tekst die er uit ziet als een lijst en de functie heeft van een lijst, wordt niet gemarkeerd als lijst.

## Gevolg

Deze content is minder toegankelijk voor mensen die gebruik maken van een schermlezer.

### **Maatregel**

Gebruik de juiste markeringen voor lijsten. Lijsten worden gemarkeerd met een 'Lijst'-markering (<L>-tag), lijstonderdelen worden gemarkeerd met een 'Lijstitem'-markering (<LI>-tag).

### **Paramaribo inner-city conservation and development (PDF)**

<https://english.cultureelerfgoed.nl/binaries/cultureelerfgoed-en/documenten/publications/2024/01/01/paramaribo-inner-city-conservation-and-development/Paramaribo+inner-city+conservation+and+development.pdf>

### **Bevinding 1**

Op pagina 2 staat een dikgedrukte tekst "Colophon." Deze tekst heeft de functie van een kop, maar het is niet gemarkeerd als kop.

### **Beschrijving**

Informatie, structuur en relaties overgebracht door presentatie kunnen niet goed door software worden bepaald. De informatie, structuur en relaties zijn niet beschikbaar in tekst.

### **Oorzaak**

Tekst die er uit ziet als een kop en de functie heeft van een kop, wordt niet gemarkeerd als kop.



### **Gevolg**

Deze content is minder toegankelijk voor mensen die gebruik maken van een schermlezer.

### **Maatregel**

Gebruik de juiste markeringen voor koppen. Koppen worden gemarkeerd met de markeringen 'Koptekst 1' (<H1>-tag) tot en met 'Koptekst 6' (<H6>-tag).

### **Bevinding 2**

Op pagina 3 staat een tekst "Table of contents." Deze tekst heeft de functie van een kop, maar het is niet gemarkeerd als kop.

### **Beschrijving**

Informatie, structuur en relaties overgebracht door presentatie kunnen niet goed door software worden bepaald. De informatie, structuur en relaties zijn niet beschikbaar in tekst.

### **Oorzaak**

Tekst die er uit ziet als een kop en de functie heeft van een kop, wordt niet gemarkeerd als kop.

### **Gevolg**

Deze content is minder toegankelijk voor mensen die gebruik maken van een schermlezer.

### **Maatregel**

Gebruik de juiste markeringen voor koppen. Koppen worden gemarkeerd met de

markeringen 'Koptekst 1' (<H1>-tag) tot en met 'Koptekst 6' (<H6>-tag).

### **Bevinding 3**

Op pagina 7 staan lichtblauwe teksten "Phase 1", "Phase 2", "Phase 3" en "Epilogue." Deze teksten hebben de functie van een kop, maar ze zijn niet gemarkeerd als kop. Dit is ook het geval met andere lichtblauwe teksten in het document.

#### **Beschrijving**

Informatie, structuur en relaties overgebracht door presentatie kunnen niet goed door software worden bepaald. De informatie, structuur en relaties zijn niet beschikbaar in tekst.

#### **Oorzaak**

Tekst die er uit ziet als een kop en de functie heeft van een kop, wordt niet gemarkeerd als kop.

#### **Gevolg**

Deze content is minder toegankelijk voor mensen die gebruik maken van een schermlezer.

#### **Maatregel**

Gebruik de juiste markeringen voor koppen. Koppen worden gemarkeerd met de markeringen 'Koptekst 1' (<H1>-tag) tot en met 'Koptekst 6' (<H6>-tag).

### **Bevinding 4**

Op pagina 11 staat een lijst in het onderdeel "General conclusions and recommendations." Deze lijst wordt gesplitst in 4 aparte lijsten.

### **Beschrijving**

Informatie, structuur en relaties overgebracht door presentatie kunnen niet goed door software worden bepaald. De informatie, structuur en relaties zijn niet beschikbaar in tekst.

### **Oorzaak**

Lijst of lijstonderdeel wordt niet juist gemarkeerd.

### **Gevolg**

Deze content is minder toegankelijk voor mensen die gebruik maken van een schermlezer.

### **Maatregel**

Gebruik de juiste markeringen voor lijsten. Lijsten worden gemarkeerd met een 'Lijst'-markering (<L>-tag), lijstonderdelen worden gemarkeerd met een 'Lijstitem'-markering (<LI>-tag).

### **Bevinding 5**

Op pagina's 13-15 staan dikgedrukte teksten "Strengths", "Weaknesses", "Opportunities" and "Threats." Deze teksten hebben de functie van een kop, maar ze zijn niet gemarkeerd als kop.

### **Beschrijving**

Informatie, structuur en relaties overgebracht door presentatie kunnen niet goed door software worden bepaald. De informatie, structuur en relaties zijn niet beschikbaar in tekst.

## Oorzaak

Tekst die er uit ziet als een kop en de functie heeft van een kop, wordt niet gemarkeerd als kop.

## Gevolg

Deze content is minder toegankelijk voor mensen die gebruik maken van een schermlezer.

## Maatregel

Gebruik de juiste markeringen voor koppen. Koppen worden gemarkeerd met de markeringen 'Koptekst 1' (<H1>-tag) tot en met 'Koptekst 6' (<H6>-tag).

## Bevinding 6

Op pagina 10 staat een complexe tabel. Deze tabel heeft tabelkoppen in twee richtingen. De teksten in de eerste en de derde kolom (vanaf "Maatschappij" en "Society") hebben de functie van een tabelkop, maar ze zijn niet gemarkeerd als tabelkop.

## Screenshot

Table 1. A preliminary overview of the attributes of the PWHS

Dutch		English	
Maatschappij	Multiculturele samenleving	Society	Multi-cultural society
Stedenbouw	Stad/ binnenstad Hoofdstaten/raster patroon/ open ruimten Eenvoudige symmetrische bouwstijl Architectonisch ensemble Architectuur en bouwtechnologie en stedenbouw Relatie tussen openbaar ruimte en gebouwde omgeving Roolijnen (bouwen tot aan)	Urban elements	City/ inner city Main streets/grid pattern/ open spaces Simple symmetrical architectural style Architectural ensemble Architecture and building technology and urban planning Relationship between public space and built environment Build-to lines (building up to)
Monumenten/ Gebouwen	Fort Zeelandia Presidentieel paleis Torengebouw/ Financien Hervormde Kerk Kathedraal Houten gebouwen	Monuments/ Buildings	Fort Zeelandia Presidential Palace Tower building/ Finance Reformed Church Cathedral Wooden buildings
Groen infrastructuur	Onafhankelijkheidsplein Stedelijk groen Palmertuin Brede beboomde straten Waterkant	Green Infrastructure	Independence Square Urban greenery Palm garden Wide tree-lined streets Waterfront
'Blauw' infrastructuur	Surinamerivier Sommedijksekkreek Viottekreek	'Blue' Infrastructure	Suriname River Sommedijkse Creek Viotte Creek

## Beschrijving

Informatie, structuur en relaties overgebracht door presentatie kunnen niet goed door software worden bepaald. De informatie, structuur en relaties zijn niet beschikbaar in tekst.

### **Oorzaak**

Tekst in een tabel die de functie heeft van een tabelkop, wordt niet gemarkeerd als tabelkop.

### **Gevolg**

Deze content is minder toegankelijk voor mensen die gebruik maken van een schermlezer.

### **Maatregel**

Gebruik de juiste markeringen voor tabellen. Tabelkoppen worden opgemaakt met een <TH>-tag.

## **Bevinding 7**

Op pagina 10 staat een tabel met tabelkoppen "Dutch" en "English." Het bereik van deze tabelkoppen is niet juist ingesteld. Het bereik van deze tabelkoppen is kolom, verspreid over 2 kolommen.

### **Beschrijving**

Informatie, structuur en relaties overgebracht door presentatie kunnen niet goed door software worden bepaald. De informatie, structuur en relaties zijn niet beschikbaar in tekst.

### **Oorzaak**

Tabelkoppen worden niet juist gekoppeld aan de bijbehorende gegevenscellen.

### **Gevolg**

Deze content is minder toegankelijk voor mensen die gebruik maken van een schermlezer.

### **Maatregel**

Gebruik de juiste markeringen voor tabellen. Stel het bereik van de tabkoppen in of koppel de tabelkoppen aan de bijbehorende gegevenscellen.

## **Bevinding 8**

Op pagina 27 staan twee tabellen. Het bereik van de tabelkoppen in deze tabellen is niet ingesteld.

### **Beschrijving**

Informatie, structuur en relaties overgebracht door presentatie kunnen niet goed door software worden bepaald. De informatie, structuur en relaties zijn niet beschikbaar in tekst.

### **Oorzaak**

Tabelkoppen worden niet juist gekoppeld aan de bijbehorende gegevenscellen.

### **Gevolg**

Deze content is minder toegankelijk voor mensen die gebruik maken van een schermlezer.

### **Maatregel**

Gebruik de juiste markeringen voor tabellen. Stel het bereik van de tabkoppen in of

koppel de tabelkoppen aan de bijbehorende gegevenscellen.

## Bevinding 9

Op pagina's 29-31 staan meerdere tabellen. Deze tabellen hebben alleen de teksten zoals "Thursday 29 February" gemarkeerd als een tabelkop, maar deze tekst heeft geen functie van een tabelkop. Deze tabellen hebben geen tabelkoppen die de gegevens ordenen.

### Screenshot



Thursday 29 February		
Time: 12h00-14h00 Suriname time (16h00-18h00 CET)		
Mode: online		
1.	Opening	Directorate Culture
2.	Introduction to the programme	RCE
3.	WH system	WH Expert
4.	Potentials	RCE
5.	Planning	IHS
6.	Private sector	Stadsherstel
7.	Finalization	PURP

### Beschrijving

Informatie, structuur en relaties overgebracht door presentatie kunnen niet goed door software worden bepaald. De informatie, structuur en relaties zijn niet beschikbaar in tekst.

### Oorzaak

Tabel heeft geen tabelkoppen. (datatabel)

### Gevolg

Deze content is minder toegankelijk voor mensen die gebruik maken van een schermlezer.

### Maatregel

Gebruik de juiste markeringen voor tabellen. Tabelkoppen worden opgemaakt met

een <TH>-tag.

## Contact form (Engels)

<https://english.cultureelerfgoed.nl/contact/contact-form>

### Bevinding 1

Op de pagina staat een contactformulier. Onder het formulier staat een dikgedrukte tekst "Information about the processing of your personal data." Deze tekst heeft de functie van een kop, maar het is niet opgemaakt met een kop-element.

### Code

```
<div class="ro-form_legend">Information about the processing of your personal data</div>
```

### Beschrijving

Informatie, structuur en relaties overgebracht door presentatie kunnen niet goed door software worden bepaald. De informatie, structuur en relaties zijn niet beschikbaar in tekst.

### Oorzaak

Tekst die er uit ziet als een kop en de functie heeft van een kop, wordt in de code niet opgemaakt als kop.

### Gevolg



Deze content is minder toegankelijk voor mensen die gebruik maken van een schermlezer.

### Maatregel

Gebruik de juiste HTML-elementen voor koppen. Koppen worden opgemaakt met de elementen <h1> tot en met <h6>.

## De ArcheoBrigade: vrijwilligers zetten zich in voor onderhoud monumenten

<https://www.cultureelerfgoed.nl/onderwerpen/archeologische-monumentenzorg/artikelen/archeobrigade>

### Bevinding 1

Op de pagina staan twee citaten. Deze citaten zijn in de code niet opgemaakt als citaat.

#### Code

```
<div class="streamer">
  <p>
    <strong>"Zodoende kwam ik op het idee om vrijwilligers te betrekken."</strong>
  </p>
</div>
```

#### Beschrijving

Informatie, structuur en relaties overgebracht door presentatie kunnen niet goed

door software worden bepaald. De informatie, structuur en relaties zijn niet beschikbaar in tekst.

#### **Oorzaak**

Tekst die een citaat is, wordt in de code niet opgemaakt als citaat.

#### **Gevolg**

Deze content is minder toegankelijk voor mensen die gebruik maken van een schermlezer.

#### **Maatregel**

Gebruik de juiste HTML-elementen voor citaten. Citaten worden opgemaakt met een `<blockquote>`-element.

### **1.3.2: Betekenisvolle volgorde**

Niveau A

Als de volgorde waarin content wordt gepresenteerd van invloed is op zijn betekenis, kan een correcte leesvolgorde door software bepaald worden.

**Betekenisvolle volgorde begrijpen:** <https://www.w3.org/WAI/WCAG21/Understanding/meaningful-sequence.html>

**Hoe te voldoen aan Betekenisvolle volgorde** <https://www.w3.org/WAI/WCAG21/quickref/#meaningful-sequence>

#### **Resultaat:**

Onvoldoende

## Bevindingen voor 1.3.2 Betekenisvolle volgorde

Newsletter Cultural goods World War II - No. 08-2024 (PDF)

<https://english.cultureelerfgoed.nl/binaries/cultureelerfgoed-en/documenten/publications/2024/01/01/newsletter-cultural-goods-world-war-ii-08-2024/Newsletter+Cultural+Goods+WWII+UK+nr+8+2024.pdf>

### Bevinding 1

Leesvolgorde is onjuist ingesteld. Op pagina 1 wordt na de titel van het document de tekst "Edsel and Ankie Petersen will tell us about what countries can do..." en het programma van het symposium voorgelezen. Op pagina 2 worden eerst alle links voorgelezen en daarna de resterende teksten.

#### Beschrijving

Er kan geen correcte leesvolgorde door software worden bepaald. De volgorde waarin content wordt gepresenteerd is van invloed op de betekenis ervan.

#### Oorzaak

Leesvolgorde van een schermlezer verandert de betekenis van de content.

#### Gevolg

Deze content is minder toegankelijk voor mensen die gebruik maken van een schermlezer.

#### Maatregel

Zorg voor een correcte leesvolgorde. Plaats content in een logische volgorde in de code zodat de content ook op een correcte en logische volgorde gelezen kan worden door een schermlezer.

### 1.3.3: Zintuiglijke eigenschappen

Niveau A

Instructies die geleverd worden om content te begrijpen en te bedienen zijn niet alleen afhankelijk van zintuiglijke eigenschappen van componenten zoals vorm, kleur, omvang, visuele locatie, oriëntatie of geluid.

Zintuiglijke eigenschappen begrijpen: <https://www.w3.org/WAI/WCAG21/Understanding/sensory-characteristics.html>

Hoe te voldoen aan Zintuiglijke eigenschappen <https://www.w3.org/WAI/WCAG21/quickref/#sensory-characteristics>

**Resultaat:**

Voldoende

### 1.3.4: Weergavestand

Niveau AA

De content beperkt de weergave en bediening niet tot een enkele presentatie-oriëntatie, zoals staand of liggend, tenzij een specifieke presentatie-oriëntatie essentieel is.

Weergavestand begrijpen: <https://www.w3.org/WAI/WCAG21/Understanding/orientation.html>

Hoe te voldoen aan Weergavestand <https://www.w3.org/WAI/WCAG21/quickref/#orientation>

**Resultaat:**

Niet getoetst

Dit succescriterium is niet getoetst omdat dit onderzoek zich richt op de inhoud van de website.

### 1.3.5: Identificeer het doel van de input

Niveau AA

Het doel van elk invoerveld waarmee informatie van de gebruiker wordt verzameld, kan door software bepaald worden wanneer:

- Het invoerveld een doel dient dat is geïdentificeerd in de paragraaf Inputdoelen voor Componenten van de Gebruikersinterface; en
- De content wordt geïmplementeerd met behulp van technologieën die ondersteuning bieden bij het identificeren van de verwachte betekenis van formulier-invoergegevens.

Identificeer het doel van de input begrijpen: <https://www.w3.org/WAI/WCAG21/Understanding/identify-input-purpose.html>

Hoe te voldoen aan Identificeer het doel van de input <https://www.w3.org/WAI/WCAG21/quickref/#identify-input-purpose>

**Resultaat:**

Onvoldoende

### Bevindingen voor 1.3.5 Identificeer het doel van de input

Contactformulier

<https://www.cultureelerfgoed.nl/contact/contactformulier>

Bevinding 1

Op de pagina staat een contactformulier. De verplichte invoervelden "Naam" en "E-mail" hebben geen autocomplete-attribuut.

### Code

```
<input type="text" name="naam" id="naam" class="text-input ro-form_control required" value="" size="40" required="">
```

### Beschrijving

Het doel van elk invoerveld waarmee informatie van de gebruiker wordt verzameld, kan niet door software bepaald worden.

### Oorzaak

Invoerveld heeft geen autocomplete-attribuut om het doel van de input te bepalen.

### Gevolg

Deze content is minder toegankelijk voor mensen die een taal- of leerstoornis hebben en mensen die een moeite hebben met de motoriek of met bewegen.

### Maatregel

Gebruik het autocomplete-attribuut op invoervelden die voorkomen in de lijst met inputdoelen. Kies een passende waarde uit de lijst op <https://www.w3.org/Translations/WCAG21-nl/#input-purposes>

### Contact form (Engels)

<https://english.cultureelerfgoed.nl/contact/contact-form>

## Bevinding 1

Op de pagina staat een contactformulier. Het verplichte invoerveld "Naam" heeft geen autocomplete-attribuut.

### Code

```
<input type="text" name="name" id="name" class="text-input ro-form_control required" value="" size="40" required="">
```

### Beschrijving

Het doel van elk invoerveld waarmee informatie van de gebruiker wordt verzameld, kan niet door software bepaald worden.

### Oorzaak

Invoerveld heeft geen autocomplete-attribuut om het doel van de input te bepalen.

### Gevolg

Deze content is minder toegankelijk voor mensen die een taal- of leerstoornis hebben en mensen die een moeite hebben met de motoriek of met bewegen.

### Maatregel

Gebruik het autocomplete-attribuut op invoervelden die voorkomen in de lijst met inputdoelen. Kies een passende waarde uit de lijst op <https://www.w3.org/Translations/WCAG21-nl/#input-purposes>

## 1.4: Onderscheidbaar

Maak het voor gebruikers gemakkelijker om content te horen en te zien, waaronder scheiding van voorgrond en achtergrond.

## 1.4.1: Gebruik van kleur

Niveau A

Kleur wordt niet als het enige visuele middel gebruikt om informatie over te brengen, een actie aan te geven, tot een reactie op te roepen of een visueel element te onderscheiden.

Gebruik van kleur begrijpen: <https://www.w3.org/WAI/WCAG21/Understanding/use-of-color.html>

Hoe te voldoen aan Gebruik van kleur <https://www.w3.org/WAI/WCAG21/quickref/#use-of-color>

**Resultaat:**

Onvoldoende

### Bevindingen voor 1.4.1 Gebruik van kleur

Paramaribo inner-city conservation and development (PDF)

<https://english.cultureelerfgoed.nl/binaries/cultureelerfgoed-en/documenten/publications/2024/01/01/paramaribo-inner-city-conservation-and-development/Paramaribo+inner-city+conservation+and+development.pdf>

#### Bevinding 1

Op pagina 21 staat een kaart "Potential locations for large scale residential development (P. Dikland)." Op deze afbeelding wordt alleen kleur gebruikt om informatie over te brengen.

Screenshot





## Beschrijving

Kleur wordt als het enige visuele middel gebruikt om informatie over te brengen.

## Oorzaak

Kleur wordt als het enige visuele middel gebruikt om informatie over te brengen.

## Gevolg

Deze content is minder toegankelijk voor mensen die blind, slechtziend of kleurenblind zijn.

## Maatregel

Gebruik niet alleen kleur maar gebruik ook tekst.

## 1.4.2: Geluidsbediening

### Niveau A

Als een geluidswaergave op een webpagina automatisch meer dan 3 seconden speelt, is er of een mechanisme beschikbaar om de geluidswaergave te pauzeren of te stoppen, of er is een mechanisme beschikbaar om het geluidsvolume onafhankelijk van het overall

systeemvolume te regelen.

Geluidsbediening begrijpen: <https://www.w3.org/WAI/WCAG21/Understanding/audio-control.html>

Hoe te voldoen aan Geluidsbediening <https://www.w3.org/WAI/WCAG21/quickref/#audio-control>

Resultaat:

Voldoende

### 1.4.3: Contrast (minimum)

Niveau AA

De visuele weergave van tekst en afbeeldingen van tekst heeft een contrastverhouding van ten minste 4,5:1, behalve in de volgende gevallen:

- **Grote tekst:** Grote tekst en afbeeldingen van grote tekst hebben een contrastverhouding van ten minste 3:1;
- **Incidenteel:** Tekst of afbeeldingen van tekst die deel zijn van een inactieve component van de gebruikersinterface, die puur decoratief zijn, die voor niemand zichtbaar zijn, of die onderdeel zijn van een afbeelding die significant andere visuele content bevat, hebben geen contrasteis.
- **Woordmerken:** Tekst die onderdeel is van een logo of merknaam heeft geen contrasteis.

Contrast (minimum) begrijpen: <https://www.w3.org/WAI/WCAG21/Understanding/contrast-minimum.html>

Hoe te voldoen aan Contrast (minimum) <https://www.w3.org/WAI/WCAG21/quickref/#contrast-minimum>

**Resultaat:**

Onvoldoende

## Bevindingen voor 1.4.3 Contrast (minimum)

### Week van het Duurzaam Erfgoed

<https://www.cultureelerfgoed.nl/actueel/agenda/2024/09/18/week-van-het-duurzaam-erfgoed>

#### Bevinding 1

Op de pagina staat een afbeelding "Banner save the date voor Week van het Duurzaam Erfgoed 2024." Op deze afbeelding staan witte teksten op lichtblauwe achtergrond. Deze teksten hebben niet genoeg contrast. Contrastverhouding van 2,6:1 gemeten (#FFFFFF op #29ABE2) (benadering).

#### Screenshot



#### Beschrijving

De visuele weergave van tekst heeft een contrastverhouding dat is lager dan 4,5:1.

#### **Oorzaak**

Contrastverhouding tussen tekst en de achtergrond is lager dan 4,5:1.

#### **Gevolg**

Deze content is minder toegankelijk voor mensen die slechtziend of kleurenblind zijn.

#### **Maatregel**

Gebruik genoeg contrast voor tekst. Tekst moet een contrastverhouding van minimaal 4,5:1 hebben.

### **Uitgangspunten en overwegingen advisering gebouwde en groene rijksmonumenten (PDF)**

[https://www.cultureelerfgoed.nl/binaries/cultureelerfgoed/documenten/publicaties/2019/01/01/uitgangspunten-en-overwegingen-advisering-gebouwde-en-groene-rijksmonumenten/RCE\\_Uitgangspunten+en+overwegingen+advisering+rijksmonumenten.pdf](https://www.cultureelerfgoed.nl/binaries/cultureelerfgoed/documenten/publicaties/2019/01/01/uitgangspunten-en-overwegingen-advisering-gebouwde-en-groene-rijksmonumenten/RCE_Uitgangspunten+en+overwegingen+advisering+rijksmonumenten.pdf)

#### **Bevinding 1**

In het document staan annotaties. De grijze tekst van de annotaties heeft niet genoeg contrast. Contrastverhouding van 4,2:1 gemeten (#7B7B7A op #FFFFFF).

#### **Screenshot**

gehanteerd.<sup>2</sup> Ook moet het belang van de archeologische monumentenzorg worden meegewogen bij de vergunningverlening voor een rijksmonumentenactiviteit, ook met betrekking tot gebouwde en aangelegde rijksmonumenten.<sup>3</sup> Dit komt tot uit-

<sup>1</sup> Begripsbepaling in bijlage bij artikel 1.1 Omgevingswet.

<sup>2</sup> Kamerstukken II 1986/87, 19 881, nr. 3, blz. 20.

<sup>3</sup> Zie ook de memorie van toelichting bij de Wet op de archeologische monumentenzorg, Kamerstukken II 2003/04, 29 259, nr. 3, blz. 43-44. Zo heeft het aanleggen van vloerverwarming in een kerk onder een zerkenvloer ook impact op de graven en resten van eventuele voorgangers van de kerk, en het uitbaggeren van een slotgracht op het daarbij vrijkomende bodemarchief afkomstig van het slot of eventuele voorgangers.

## Beschrijving

De visuele weergave van tekst heeft een contrastverhouding dat is lager dan 4,5:1.

## Oorzaak

Contrastverhouding tussen tekst en de achtergrond is lager dan 4,5:1.

## Gevolg

Deze content is minder toegankelijk voor mensen die slechtziend of kleurenblind zijn.

## Maatregel

Tekst moet een contrastverhouding van minimaal 4,5:1 hebben.

## Newsletter Cultural goods World War II - No. 08-2024 (PDF)

<https://english.cultureelerfgoed.nl/binaries/cultureelerfgoed-en/documenten/publications/2024/01/01/newsletter-cultural-goods-world-war-ii-08-2024/Newsletter+Cultural+Goods+WWII+UK+nr+8+2024.pdf>

## Bevinding 1

Op pagina 1 staat een grote tekst "Newsletter Cultural Goods World War II." Deze tekst heeft niet genoeg contrast. Contrastverhouding van 2,4:1 gemeten (#A6AD63 op

#FFFFFF).

### **Beschrijving**

De visuele weergave van grote tekst heeft een contrastverhouding dat is lager dan 3:1.

### **Oorzaak**

Contrastverhouding tussen grote tekst en de achtergrond is lager dan 3:1.

### **Gevolg**

Deze content is minder toegankelijk voor mensen die slechtziend of kleurenblind zijn.

### **Maatregel**

Grote tekst moet een contrastverhouding van minimaal 3:1 hebben.

## **Bevinding 2**

Op pagina 1 staat witte tekst op lichtgroene achtergrond "Program 'The Future of Restitution' Symposium" en de tijden van het programma. Deze teksten hebben niet genoeg contrast. Contrastverhouding van 2,4:1 gemeten (#FFFFFF op #A6AD63).

### **Beschrijving**

De visuele weergave van tekst heeft een contrastverhouding dat is lager dan 4,5:1.

### **Oorzaak**

Contrastverhouding tussen tekst en de achtergrond is lager dan 4,5:1.

### **Gevolg**

Deze content is minder toegankelijk voor mensen die slechtziend of kleurenblind zijn.

### **Maatregel**

Tekst moet een contrastverhouding van minimaal 4,5:1 hebben.

### **Bevinding 3**

Op pagina 2 staan grijze teksten "Newsletter Cultural goods World War II – No. 8, 2024" en "Publishing details: Editor, Cultural Heritage Agency of the Netherlands | Translation, Carla Perlstein (Hebrew), Susan Hunt (English) | Design, uNiek-Design." Deze teksten hebben niet genoeg contrast. Contrastverhouding van 4,2:1 gemeten (#7C7B7B op #FFFFFF).

### **Beschrijving**

De visuele weergave van tekst heeft een contrastverhouding dat is lager dan 4,5:1.

### **Oorzaak**

Contrastverhouding tussen tekst en de achtergrond is lager dan 4,5:1.

### **Gevolg**

Deze content is minder toegankelijk voor mensen die slechtziend of kleurenblind zijn.

### **Maatregel**

Tekst moet een contrastverhouding van minimaal 4,5:1 hebben.

### **Paramaribo inner-city conservation and development (PDF)**

<https://english.cultureelerfgoed.nl/binaries/cultureelerfgoed-en/documenten/publications/2024/01/01/paramaribo-inner-city-conservation-and-development/Paramaribo+inner-city+conservation+and+development.pdf>

### **Bevinding 1**

In het document staan lichtblauwe tussenkoppen. Bijvoorbeeld "Phase 1" op pagina 7. Deze teksten hebben niet genoeg contrast. Contrastverhouding van 3,3:1 gemeten (#5794BB op #FFFFFF).

#### **Beschrijving**

De visuele weergave van tekst heeft een contrastverhouding dat is lager dan 4,5:1.

#### **Oorzaak**

Contrastverhouding tussen tekst en de achtergrond is lager dan 4,5:1.

#### **Gevolg**

Deze content is minder toegankelijk voor mensen die slechtziend of kleurenblind zijn.

#### **Maatregel**

Tekst moet een contrastverhouding van minimaal 4,5:1 hebben.

## **1.4.4: Herschalen van tekst**

Niveau AA

Behalve voor ondertitels voor doven en slechthorenden en afbeeldingen van tekst, kan tekst zonder hulptechnologie tot 200% geschaald worden zonder verlies van content of functionaliteit.

Herschalen van tekst begrijpen: <https://www.w3.org/WAI/WCAG21/Understanding/resize-text.html>

Hoe te voldoen aan Herschalen van tekst <https://www.w3.org/WAI/WCAG21/quickref/#resize-text>



**Resultaat:**

Niet getoetst

Dit succescriterium is niet getoetst omdat dit onderzoek zich richt op de inhoud van de website.

### 1.4.5: Afbeeldingen van tekst

Niveau AA

Als de gebruikte technologieën de visuele weergave tot stand kunnen brengen, wordt tekst gebruikt in plaats van afbeeldingen van tekst om informatie over te brengen, behalve in de volgende gevallen:

- **Aanpasbaar:** De afbeelding van tekst kan visueel aangepast worden aan de eisen van de gebruiker;
- **Essentieel:** Een specifieke weergave van tekst is essentieel voor de informatie die wordt overgebracht.

Afbeeldingen van tekst begrijpen: <https://www.w3.org/WAI/WCAG21/Understanding/images-of-text.html>

Hoe te voldoen aan Afbeeldingen van tekst <https://www.w3.org/WAI/WCAG21/quickref/#images-of-text>

**Resultaat:**

Onvoldoende

## Bevindingen voor 1.4.5 Afbeeldingen van tekst

### Beginpagina

<https://www.cultureelerfgoed.nl/>

### Bevinding 1

Naast het onderdeel "Sociale media" staat een afbeelding met de tekst "Vragen? Neem contact met de Infodesk." Dit is een afbeelding van tekst.

### Screenshot



### Code

```
<a href="/contact/contactformulier">  
    
</a>
```

### Beschrijving

Afbeelding van tekst wordt gebruikt om informatie over te brengen. De gebruikte technologieën kunnen dezelfde visuele weergave ook tot stand brengen.

### Oorzaak

Afbeelding van tekst wordt gebruikt om informatie over te brengen.

### **Gevolg**

Deze content is minder toegankelijk voor mensen die slechtziend zijn en mensen die de presentatie van tekst willen aanpassen naar eigen voorkeuren.

### **Maatregel**

Gebruik echte tekst. Maak de tekst op met HTML en CSS.

## **Over ons**

<https://www.cultureelerfgoed.nl/over-ons>

### **Bevinding 1**

In het onderdeel "Missie, visie en strategie" staat een afbeelding met de tekst "Vragen? Neem contact met de Infodesk." Dit is een afbeelding van tekst.

### **Beschrijving**

Afbeelding van tekst wordt gebruikt om informatie over te brengen. De gebruikte technologieën kunnen dezelfde visuele weergave ook tot stand brengen.

### **Oorzaak**

Afbeelding van tekst wordt gebruikt om informatie over te brengen.

### **Gevolg**

Deze content is minder toegankelijk voor mensen die slechtziend zijn en mensen die de presentatie van tekst willen aanpassen naar eigen voorkeuren.

### **Maatregel**

Gebruik echte tekst. Maak de tekst op met HTML en CSS.

**Jos Bazelmans benoemd tot bijzonder hoogleraar Universiteit Leiden**

<https://www.cultureelerfgoed.nl/actueel/nieuws/2024/09/11/jos-bazelmans-bijzonder-hoogleraar-universiteit-leiden>

### **Bevinding 1**

Onderin op de pagina staat een afbeelding met de tekst "Vragen? Neem contact met de Infodesk." Dit is een afbeelding van tekst.

#### **Beschrijving**

Afbeelding van tekst wordt gebruikt om informatie over te brengen. De gebruikte technologieën kunnen dezelfde visuele weergave ook tot stand brengen.

#### **Oorzaak**

Afbeelding van tekst wordt gebruikt om informatie over te brengen.

#### **Gevolg**

Deze content is minder toegankelijk voor mensen die slechtziend zijn en mensen die de presentatie van tekst willen aanpassen naar eigen voorkeuren.

#### **Maatregel**

Gebruik echte tekst. Maak de tekst op met HTML en CSS.

## Erfgoedatlas

<https://www.cultureelerfgoed.nl/onderwerpen/bronnen-en-kaarten/overzicht/erfgoedatlas>

### Bevinding 1

Onderin op de pagina staat een afbeelding met de tekst "Vragen? Neem contact met de Infodesk." Dit is een afbeelding van tekst.

#### Beschrijving

Afbeelding van tekst wordt gebruikt om informatie over te brengen. De gebruikte technologieën kunnen dezelfde visuele weergave ook tot stand brengen.

#### Oorzaak

Afbeelding van tekst wordt gebruikt om informatie over te brengen.

#### Gevolg

Deze content is minder toegankelijk voor mensen die slechtziend zijn en mensen die de presentatie van tekst willen aanpassen naar eigen voorkeuren.

#### Maatregel

Gebruik echte tekst. Maak de tekst op met HTML en CSS.

## 1.4.10: Reflow

Niveau AA

Content kan zonder verlies van informatie of functionaliteit en zonder te moeten scrollen in twee dimensies, worden weergegeven voor:

- Verticaal scrollbare content met een breedte gelijkwaardig aan 320 CSS-pixels;
- Horizontaal scrollbare content met een hoogte gelijkwaardig aan 256 CSS-pixels;

Reflow begrijpen: <https://www.w3.org/WAI/WCAG21/Understanding/reflow.html>

Hoe te voldoen aan Reflow <https://www.w3.org/WAI/WCAG21/quickref/#reflow>

**Resultaat:**

Onvoldoende

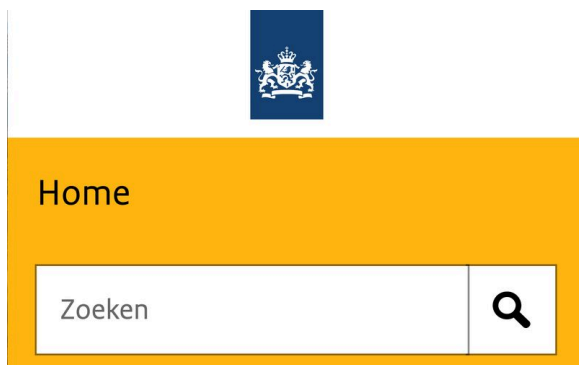
## Bevindingen voor 1.4.10 Reflow

### Algemene bevindingen

#### Bevinding 1

Na het herschalen is de tekst "Rijksdienst voor het Cultureel Erfgoed - Ministerie van Onderwijs, Cultuur en Wetenschap" die op het logo staat niet meer beschikbaar.

#### Screenshot



#### Beschrijving

Content kan niet worden herschaald tot een weergavekader van 320×256 zonder verlies van content.

#### Oorzaak

Na het herschalen van de content valt content weg.

### **Gevolg**

Deze content is minder toegankelijk voor mensen die slechtziend zijn.

### **Maatregel**

Zorg dat content kan worden herschaald tot een weergavekader van 320×256 zonder dat content wegvalt.

### **Bevinding 2**

Na het herschalen is de tekst "Cultural Heritage Agency. Ministry of Education, Culture and Science" die op het logo staat niet meer beschikbaar.

### **Screenshot**



### **Beschrijving**

Content kan niet worden herschaald tot een weergavekader van 320×256 zonder verlies van content.

### **Oorzaak**

Na het herschalen van de content valt content weg.

### **Gevolg**

Deze content is minder toegankelijk voor mensen die slechtziend zijn.

### **Maatregel**

Zorg dat content kan worden herschaald tot een weergavekader van 320×256 zonder dat content wegvalt.

## **1.4.11: Contrast van niet-tekstuele content**

Niveau AA

De visuele weergave van het volgende heeft een contrastverhouding van ten minste 3:1 ten opzichte van aangrenzende kleuren:

- **Componenten van de gebruikersinterface:** Visuele informatie die vereist is om componenten van de gebruikersinterface en statussen te identificeren, met uitzondering van inactieve componenten of componenten waarvan de weergave van de component wordt bepaald door de user agent en niet wordt aangepast door de auteur;
- **Grafische objecten:** Delen van afbeeldingen die vereist zijn om de content te begrijpen, behalve wanneer een specifieke weergave van afbeeldingen essentieel is voor de informatie die wordt overgebracht.

Contrast van niet-tekstuele content begrijpen: <https://www.w3.org/WAI/WCAG21/Understanding/non-text-contrast.html>

Hoe te voldoen aan Contrast van niet-tekstuele content <https://www.w3.org/WAI/WCAG21/quickref/#non-text-contrast>

**Resultaat:**

Onvoldoende



## Bevindingen voor 1.4.11 Contrast van niet-tekstuele content

### Paramaribo inner-city conservation and development (PDF)

<https://english.cultureelerfgoed.nl/binaries/cultureelerfgoed-en/documenten/publications/2024/01/01/paramaribo-inner-city-conservation-and-development/Paramaribo+inner-city+conservation+and+development.pdf>

#### Bevinding 1

Op pagina 21 staat een kaart "Potential locations for large scale residential development (P. Dikland)." In de legende van deze kaart staan 2 kleuren oranje. De lichtoranje kleur heeft niet genoeg contrast. Contrastverhouding van 1,6:1 gemeten (#FABF8F op #FFFFFF).

#### Beschrijving

De visuele weergave van grafische objecten heeft een contrastverhouding dat lager is dan 3:1 ten opzichte van aangrenzende kleuren.

#### Oorzaak

Grafisch object heeft niet genoeg contrast.

#### Gevolg

Deze content is minder toegankelijk voor mensen die slechtziend of kleurenblind zijn.

#### Maatregel

Gebruik genoeg contrast voor grafische objecten. Grafische objecten moeten een contrastverhouding van minimaal 3:1 hebben.

## 1.4.12: Tekstafstand

Niveau AA

Bij content die wordt geïmplementeerd met opmaaktalen die de volgende stijleigenschappen voor tekst ondersteunen, is er geen sprake van verlies van content of functionaliteit door het instellen van alle volgende, en door het niet wijzigen van andere stijleigenschappen:

- Regelhoogte (regelafstand) naar ten minste 1,5 keer de lettergrootte;
- Afstand tussen alinea's naar ten minste 2 keer de lettergrootte;
- Letterafstand (spatiëren van letters) naar ten minste 0,12 keer de lettergrootte;
- Spatiëren van woorden naar ten minste 0,16 keer de lettergrootte.

Tekstafstand begrijpen: <https://www.w3.org/WAI/WCAG21/Understanding/text-spacing.html>

Hoe te voldoen aan Tekstafstand <https://www.w3.org/WAI/WCAG21/quickref/#text-spacing>

#### Resultaat:

Niet getoetst

Dit succescriterium is niet getoetst omdat dit onderzoek zich richt op de inhoud van de website.

### 1.4.13: Content bij hover of focus

Niveau AA

Wanneer aanvullende content zichtbaar wordt en daarna weer verborgen, door het gebruik van hover met de aanwijzer of focus met het toetsenbord, gelden de volgende zaken:

- **Sluiten:** Er is een mechanisme beschikbaar waarmee de aanvullende content kan worden gesloten zonder de aanwijzer hover of de toetsenbordfocus te verplaatsen, tenzij de aanvullende content een invoerfout communiceert of andere content niet verbergt of vervangt;
- **Aanwijsbaar:** Wanneer een aanwijzer hover aanvullende content kan activeren, dan kan de

aanwijzer over de aanvullende content worden bewogen zonder dat deze verdwijnt;

- **Aanhouden:** De aanvullende content blijft zichtbaar totdat de oorzaak voor de hover of focus is verwijderd, de gebruiker de content sluit of de informatie niet langer geldig is.

Content bij hover of focus begrijpen: <https://www.w3.org/WAI/WCAG21/Understanding/content-on-hover-or-focus.html>

Hoe te voldoen aan Content bij hover of focus <https://www.w3.org/WAI/WCAG21/quickref/#content-on-hover-or-focus>

#### Resultaat:

Niet getoetst

Dit succescriterium is niet getoetst omdat dit onderzoek zich richt op de inhoud van de website.

## Principe 2: Bedienbaar

Componenten van de gebruikersinterface en navigatie moeten bedienbaar zijn.

### 2.1: Toetsenbordtoegankelijk

Maak alle functionaliteit beschikbaar vanaf een toetsenbord.

#### 2.1.1: Toetsenbord

Niveau A

Alle functionaliteit van de content is bedienbaar via een toetsenbordinterface zonder dat afzonderlijke toetsaanslagen aan tijd gebonden zijn, behalve als de onderliggende functie een invoer vereist die afhangt van het pad dat de gebruiker aflegt en niet alleen van de eindpunten.

Toetsenbord begrijpen: <https://www.w3.org/WAI/WCAG21/Understanding/keyboard.html>

Hoe te voldoen aan Toetsenbord <https://www.w3.org/WAI/WCAG21/quickref/#keyboard>

**Resultaat:**

Niet getoetst

Dit succescriterium is niet getoetst omdat dit onderzoek zich richt op de inhoud van de website.

## 2.1.2: Geen toetsenbordval

Niveau A

Als de toetsenbordfocus met de toetsenbordinterface verplaatst kan worden naar een component van de pagina, dan kan de focus ook met alleen de toetsenbordinterface weer van dat component weg worden bewogen. En, als er meer nodig is dan de standaard pijl- of tabtoetsen of andere standaard methoden om de focus te verplaatsen, dan wordt de gebruiker geïnformeerd over de manier waarop de focus kan worden verplaatst.

Geen toetsenbordval begrijpen: <https://www.w3.org/WAI/WCAG21/Understanding/no-keyboard-trap.html>

Hoe te voldoen aan Geen toetsenbordval <https://www.w3.org/WAI/WCAG21/quickref/#no-keyboard-trap>

**Resultaat:**

Voldoende

## 2.1.4: Enkel teken sneltoetsen

Niveau A

Wanneer een sneltoets in content wordt geïmplementeerd door alleen letters (inclusief hoofdletters en kleine letters), leestekens, cijfers of symbolen te gebruiken, geldt ten minste één van de volgende zaken:

- **Uitzetten:** Er is een mechanisme beschikbaar waarmee de sneltoets kan worden uitgezet;
- **Opnieuw toewijzen:** Er is een mechanisme beschikbaar om de sneltoets opnieuw toe te wijzen aan één of meerdere niet-afdrukbare tekens (bijv. Ctrl, Alt, enz.);
- **Alleen actief bij focus:** De sneltoets voor een component van de gebruikersinterface is alleen actief wanneer de betreffende component de focus heeft.

Enkel teken sneltoetsen begrijpen: <https://www.w3.org/WAI/WCAG21/Understanding/character-key-shortcuts.html>

Hoe te voldoen aan Enkel teken sneltoetsen <https://www.w3.org/WAI/WCAG21/quickref/#character-key-shortcuts>

**Resultaat:**

Niet van toepassing

## 2.2: Genoeg tijd

Geef gebruikers genoeg tijd om content te lezen en te gebruiken.

### 2.2.1: Timing aanpasbaar

Niveau A

Voor elke tijdslimiet die door de content wordt ingesteld, geldt ten minste één van de volgende zaken:

- **Uitzetten:** De gebruiker kan de tijdslimiet uitzetten voordat die wordt bereikt; of
- **Aanpassen:** De gebruiker mag de tijdslimiet aanpassen voordat deze is verstreken over een bereik van ten minste tien keer de standaardinstelling; of

- **Verlengen:** De gebruiker wordt gewaarschuwd voor de tijd afloopt en krijgt ten minste 20 seconden om de tijdslimiet met een eenvoudige handeling te verlengen (bijvoorbeeld, "druk op de spatiebalk"), en de gebruiker mag de tijdslimiet ten minste tien keer verlengen; of
- **Real-time uitzondering::** De tijdslimiet is onderdeel van een realtime gebeurtenis (een veiling bijvoorbeeld) en er is geen alternatief voor de tijdslimiet mogelijk; of
- **Essentiële uitzondering::** De tijdslimiet is essentieel en verlenging zou de activiteit ongeldig maken; of
- **20 uur uitzondering::** De tijdslimiet is langer dan 20 uur.

Timing aanpasbaar begrijpen: <https://www.w3.org/WAI/WCAG21/Understanding/timing-adjustable.html>

Hoe te voldoen aan Timing aanpasbaar <https://www.w3.org/WAI/WCAG21/quickref/#timing-adjustable>

#### Resultaat:

Niet getoetst

Dit succescriterium is niet getoetst omdat dit onderzoek zich richt op de inhoud van de website.

## 2.2.2: Pauzeren, stoppen, verbergen

Niveau A

Voor alle bewegende, knipperende, scrollende of automatisch actualiserende informatie gelden alle volgende zaken:

- **Bewegen, knipperen, scrollen::** Voor bewegende, knipperende of scrollende informatie die (1) automatisch start, (2) langer dan vijf seconden duurt, en (3) parallel met andere

content wordt getoond, is er een mechanisme voor de gebruiker om dit te pauzeren, te stoppen of te verbergen, tenzij de beweging, knippering of scrolling, onderdeel is van een activiteit waar ze essentieel is en

- **Automatisch actualiserend::** Voor elke soort automatisch actualiserende informatie die (1) automatisch start en (2) parallel met andere content wordt gepresenteerd, is er een mechanisme voor de gebruiker om dit te pauzeren, te stoppen of te verbergen of de frequentie van de actualisering in te stellen, tenzij de automatische actualisering onderdeel is van een activiteit waar ze essentieel is.

**Pauzeren, stoppen, verbergen begrijpen:** <https://www.w3.org/WAI/WCAG21/Understanding/pause-stop-hide.html>

**Hoe te voldoen aan Pauzeren, stoppen, verbergen** <https://www.w3.org/WAI/WCAG21/quickref/#pause-stop-hide>

**Resultaat:**

Voldoende

## 2.3: Toevallen en fysieke reacties

Ontwerp content niet op een manier waarvan bekend is dat die toevallen of fysieke reacties veroorzaakt.

### 2.3.1: Drie flitsen of beneden drempelwaarde

Niveau A

Webpagina's bevatten niets wat meer dan drie keer flitst in enige periode van één seconde of de flits is beneden de algemene flits- en rodeflitsdrempelwaarden.

**Drie flitsen of beneden drempelwaarde begrijpen:** <https://www.w3.org/WAI/WCAG21/Understanding/three-flashes-or-below-threshold.html>

**Hoe te voldoen aan Drie flitsen of beneden drempelwaarde** <https://www.w3.org/WAI/>

**Resultaat:**

Voldoende

## 2.4: Navigeerbaar

Lever manieren om gebruikers te helpen navigeren, content te vinden en te bepalen waar ze zijn.

### 2.4.1: Blokken omzeilen

Niveau A

Er is een mechanisme beschikbaar om blokken content die op meerdere webpagina's worden herhaald te omzeilen.

**Blokken omzeilen begrijpen:** <https://www.w3.org/WAI/WCAG21/Understanding/bypass-blocks.html>

**Hoe te voldoen aan Blokken omzeilen** <https://www.w3.org/WAI/WCAG21/quickref/#bypass-blocks>

**Resultaat:**

Niet getoetst

Dit succescriterium is niet getoetst omdat dit onderzoek zich richt op de inhoud van de website.

### 2.4.2: Paginatitel

Niveau A



Webpagina's hebben titels die het onderwerp of doel beschrijven.

Paginatitel begrijpen: <https://www.w3.org/WAI/WCAG21/Understanding/page-titled.html>

Hoe te voldoen aan Paginatitel <https://www.w3.org/WAI/WCAG21/quickref/#page-titled>

**Resultaat:**  
Voldoende

### 2.4.3: Focus volgorde

Niveau A

Als in webpagina's sequentieel genavigeerd kan worden en de navigatiesequenties hebben invloed op de betekenis of het gebruik, dan krijgen focusbare componenten de focus in de juiste volgorde waardoor betekenis en bedienbaarheid behouden blijft.

Focus volgorde begrijpen: <https://www.w3.org/WAI/WCAG21/Understanding/focus-order.html>

Hoe te voldoen aan Focus volgorde <https://www.w3.org/WAI/WCAG21/quickref/#focus-order>

**Resultaat:**  
Niet getoetst

Dit succescriterium is niet getoetst omdat dit onderzoek zich richt op de inhoud van de website.

### 2.4.4: Linkdoel (in context)

Niveau A

Het linkdoel kan bepaald worden uit enkel de linktekst of uit de linktekst samen met zijn door

software bepaalde linkcontext, behalve daar waar het doel van de link een dubbelzinnige betekenis kan hebben voor gebruikers in het algemeen.

**Linkdoel (in context) begrijpen:** <https://www.w3.org/WAI/WCAG21/Understanding/link-purpose-in-context.html>

**Hoe te voldoen aan Linkdoel (in context)** <https://www.w3.org/WAI/WCAG21/quickref/#link-purpose-in-context>

**Resultaat:**

Voldoende

## 2.4.5: Meerdere manieren

Niveau AA

Er is meer dan één manier beschikbaar om een webpagina binnen een verzameling webpagina's te vinden, behalve wanneer de webpagina het resultaat is van, of een stap in, een proces.

**Meerdere manieren begrijpen:** <https://www.w3.org/WAI/WCAG21/Understanding/multiple-ways.html>

**Hoe te voldoen aan Meerdere manieren** <https://www.w3.org/WAI/WCAG21/quickref/#multiple-ways>

**Resultaat:**

Niet getoetst

Dit succescriterium is niet getoetst omdat dit onderzoek zich richt op de inhoud van de website.

## 2.4.6: Koppen en labels

Niveau AA

Koppen en labels beschrijven het onderwerp of doel.

Koppen en labels begrijpen: <https://www.w3.org/WAI/WCAG21/Understanding/headings-and-labels.html>

Hoe te voldoen aan Koppen en labels <https://www.w3.org/WAI/WCAG21/quickref/#headings-and-labels>

**Resultaat:**

Voldoende

## 2.4.7: Focus zichtbaar

Niveau AA

Elke gebruikersinterface die met een toetsenbord te bedienen is, heeft een bedieningswijze waarbij de indicator van de toetsenbordfocus zichtbaar is.

Focus zichtbaar begrijpen: <https://www.w3.org/WAI/WCAG21/Understanding/focus-visible.html>

Hoe te voldoen aan Focus zichtbaar <https://www.w3.org/WAI/WCAG21/quickref/#focus-visible>

**Resultaat:**

Niet getoetst

Dit succescriterium is niet getoetst omdat dit onderzoek zich richt op de inhoud van de

website.

## 2.5: Input Modaliteiten

Maak het eenvoudiger voor gebruikers om de functionaliteit te bedienen met andere vormen van invoer dan alleen het toetsenbord.

### 2.5.1: Aanwijzergebaren

Niveau A

Alle functionaliteit waarmee bij de bediening gebruik wordt gemaakt van meerpunts- of padgebaseerde gebaren, kan worden bediend met een enkele aanwijzer zonder een padgebaseerd gebaar, tenzij een meerpunts- of padgebaseerd gebaar essentieel is.

Aanwijzergebaren begrijpen: <https://www.w3.org/WAI/WCAG21/Understanding/pointer-gestures.html>

Hoe te voldoen aan Aanwijzergebaren <https://www.w3.org/WAI/WCAG21/quickref/#pointer-gestures>

**Resultaat:**

Niet getoetst

Dit succescriterium is niet getoetst omdat dit onderzoek zich richt op de inhoud van de website.

### 2.5.2: Aanwijzerannulering

Niveau A

Voor functionaliteit die kan worden bediend met een enkele aanwijzer, geldt ten minste één van de volgende zaken:

- **Geen down-event:** Het down-event van de aanwijzer wordt niet gebruikt om enig onderdeel van de functie uit te voeren;
- **Afbreken of ongedaan maken:** De functie wordt voltooid door het up-event en er is een mechanisme beschikbaar om de functie af te breken voordat deze wordt voltooid of om de functie ongedaan te maken als deze is voltooid;
- **Up reversal:** Met het up-event wordt elk resultaat van het voorgaande down-event ongedaan gemaakt;
- **Essentieel:** Het voltooien van de functie met het down-event is essentieel.

Aanwijzerannulering begrijpen: <https://www.w3.org/WAI/WCAG21/Understanding/pointer-cancellation.html>

Hoe te voldoen aan Aanwijzerannulering <https://www.w3.org/WAI/WCAG21/quickref/#pointer-cancellation>

**Resultaat:**

Niet getoetst

Dit succescriterium is niet getoetst omdat dit onderzoek zich richt op de inhoud van de website.

### 2.5.3: Label in naam

Niveau A

Bij componenten van de gebruikersinterface met labels die tekst of afbeeldingen van tekst bevatten, bevat de naam de tekst die visueel wordt weergegeven.

Label in naam begrijpen: <https://www.w3.org/WAI/WCAG21/Understanding/label-in-name.html>

Hoe te voldoen aan Label in naam <https://www.w3.org/WAI/WCAG21/quickref/#label-in-name>

**Resultaat:**

Voldoende

## 2.5.4: Bewegingsactivering

Niveau A

Functionaliteit die kan worden bediend door de beweging van een apparaat of beweging van een gebruiker, kan ook worden bediend met componenten van de gebruikersinterface. De reactie op de beweging kan worden uitgeschakeld om onbedoelde activering te voorkomen, behalve wanneer:

- **Ondersteunde interface:** De beweging wordt gebruikt om de functionaliteit te bedienen via een door toegankelijkheid ondersteunde interface;
- **Essentieel:** De beweging is essentieel voor de functie en wanneer de reactie op de beweging wordt uitgeschakeld, wordt de activiteit ongeldig gemaakt.

Bewegingsactivering begrijpen: <https://www.w3.org/WAI/WCAG21/Understanding/motion-actuation.html>

Hoe te voldoen aan Bewegingsactivering <https://www.w3.org/WAI/WCAG21/quickref/#motion-actuation>

**Resultaat:**

Niet getoetst

Dit succescriterium is niet getoetst omdat dit onderzoek zich richt op de inhoud van de website.

## Principe 3: Begrijpelijk

Informatie en de bediening van de gebruikersinterface moeten begrijpelijk zijn.

### 3.1: Leesbaar

Maak tekstcontent leesbaar en begrijpelijk.

#### 3.1.1: Taal van de pagina

Niveau A

De standaard menselijke taal van diverse webpagina's kan door software bepaald worden.

Taal van de pagina begrijpen: <https://www.w3.org/WAI/WCAG21/Understanding/language-of-page.html>

Hoe te voldoen aan Taal van de pagina <https://www.w3.org/WAI/WCAG21/quickref/#language-of-page>

**Resultaat:**

Onvoldoende

### Bevindingen voor 3.1.1 Taal van de pagina

Checklist woonhuissubsidie 2024 (PDF)

<https://www.cultureelerfgoed.nl/binaries/cultureelerfgoed/documenten/publicaties/2019/01/01/checklist-woonhuissubsidie/Checklist+woonhuissubsidie+2024.pdf>

#### Bevinding 1

Taal is niet juist aangegeven in de eigenschappen van het document. Het document is in het Nederlands, maar de taal is ingesteld als Engels (en-GB).

**Beschrijving**

Software kan de menselijk taal van het document niet juist bepalen.

**Oorzaak**

Taal is niet juist aangegeven in de eigenschappen.

**Gevolg**

Deze content is minder toegankelijk voor mensen die gebruik maken van een schermlezer.

**Maatregel**

Stel de juiste taal van het document in.

**Uitgangspunten en overwegingen advisering gebouwde en groene rijksmonumenten (PDF)**

[https://www.cultureelerfgoed.nl/binaries/cultureelerfgoed/documenten/publicaties/2019/01/01/uitgangspunten-en-overwegingen-advisering-gebouwde-en-groene-rijksmonumenten/RCE\\_Uitgangspunten+en+overwegingen+advisering+rijksmonumenten.pdf](https://www.cultureelerfgoed.nl/binaries/cultureelerfgoed/documenten/publicaties/2019/01/01/uitgangspunten-en-overwegingen-advisering-gebouwde-en-groene-rijksmonumenten/RCE_Uitgangspunten+en+overwegingen+advisering+rijksmonumenten.pdf)

**Bevinding 1**

Taal is niet juist aangegeven in de eigenschappen van het document. Het document is in het Nederlands, maar de taal is ingesteld als Engels (en-GB).

**Beschrijving**



Software kan de menselijk taal van het document niet juist bepalen.

**Oorzaak**

Taal is niet juist aangegeven in de eigenschappen.

**Gevolg**

Deze content is minder toegankelijk voor mensen die gebruik maken van een schermlezer.

**Maatregel**

Stel de juiste taal van het document in.

**Newsletter Cultural goods World War II - No. 08-2024 (PDF)**

<https://english.cultureelerfgoed.nl/binaries/cultureelerfgoed-en/documenten/publications/2024/01/01/newsletter-cultural-goods-world-war-ii-08-2024/Newsletter+Cultural+Goods+WWII+UK+nr+8+2024.pdf>

**Bevinding 1**

Taal is niet juist aangegeven in de eigenschappen van het document. Het document is in het Engels, maar de taal is ingesteld als Nederlands.

**Beschrijving**

Software kan de menselijk taal van het document niet juist bepalen.

**Oorzaak**

Taal is niet juist aangegeven in de eigenschappen.

### **Gevolg**

Deze content is minder toegankelijk voor mensen die gebruik maken van een schermlezer.

### **Maatregel**

Stel de juiste taal van het document in.

### **Paramaribo inner-city conservation and development (PDF)**

<https://english.cultureelerfgoed.nl/binaries/cultureelerfgoed-en/documenten/publications/2024/01/01/paramaribo-inner-city-conservation-and-development/Paramaribo+inner-city+conservation+and+development.pdf>

### **Bevinding 1**

Taal is niet juist aangegeven in de eigenschappen van het document. Het document is in het Engels, maar de taal is ingesteld als Nederlands.

### **Beschrijving**

Software kan de menselijk taal van het document niet juist bepalen.

### **Oorzaak**

Taal is niet juist aangegeven in de eigenschappen.

### **Gevolg**

Deze content is minder toegankelijk voor mensen die gebruik maken van een schermlezer.

### Maatregel

Stel de juiste taal van het document in.

## 3.1.2: Taal van onderdelen

Niveau AA

De menselijke taal van elke passage of zin in de content kan door software bepaald worden, behalve waar het gaat om eigennamen, technische termen, woorden uit een onbepaalde taal en woorden of zinsdelen die deel zijn gaan uitmaken van het jargon van de onmiddellijk omringende tekst.

Taal van onderdelen begrijpen: <https://www.w3.org/WAI/WCAG21/Understanding/language-of-parts.html>

Hoe te voldoen aan Taal van onderdelen <https://www.w3.org/WAI/WCAG21/quickref/#language-of-parts>

### Resultaat:

Voldoende

## 3.2: Voorspelbaar

Maak het uiterlijk en de bediening van webpagina's voorspelbaar.

### 3.2.1: Bij focus

Niveau A

Als een component van de gebruikersinterface de focus krijgt, dan veroorzaakt dat geen contextwijziging.

Bij focus begrijpen: <https://www.w3.org/WAI/WCAG21/Understanding/on-focus.html>

Hoe te voldoen aan Bij focus <https://www.w3.org/WAI/WCAG21/quickref/#on-focus>

**Resultaat:**

Niet getoetst

Dit succescriterium is niet getoetst omdat dit onderzoek zich richt op de inhoud van de website.

### 3.2.2: Bij input

Niveau A

Verandering van de instelling van een component van de gebruikersinterface veroorzaakt niet automatisch een contextwijziging, tenzij de gebruiker geïnformeerd is over het gedrag vóór het gebruik van de component.

Bij input begrijpen: <https://www.w3.org/WAI/WCAG21/Understanding/on-input.html>

Hoe te voldoen aan Bij input <https://www.w3.org/WAI/WCAG21/quickref/#on-input>

**Resultaat:**

Niet getoetst

Dit succescriterium is niet getoetst omdat dit onderzoek zich richt op de inhoud van de website.

### 3.2.3: Consistente navigatie

Niveau AA

Navigatiemechanismen, die op meerdere webpagina's binnen een verzameling webpagina's herhaald worden, komen elke keer dat ze worden herhaald in dezelfde relatieve volgorde voor, tenzij een verandering wordt geïnitieerd door de gebruiker.

**Consistente navigatie begrijpen:** <https://www.w3.org/WAI/WCAG21/Understanding/consistent-navigation.html>

**Hoe te voldoen aan Consistente navigatie** <https://www.w3.org/WAI/WCAG21/quickref/#consistent-navigation>

**Resultaat:**

Niet getoetst

Dit succescriterium is niet getoetst omdat dit onderzoek zich richt op de inhoud van de website.

### 3.2.4: Consistente identificatie

Niveau AA

Componenten die dezelfde functionaliteit hebben binnen een verzameling webpagina's worden consistent geïdentificeerd.

**Consistente identificatie begrijpen:** <https://www.w3.org/WAI/WCAG21/Understanding/consistent-identification.html>

**Hoe te voldoen aan Consistente identificatie** <https://www.w3.org/WAI/WCAG21/quickref/#consistent-identification>

**Resultaat:**

Voldoende

## 3.3: Assistentie bij invoer

Help gebruikers om fouten te vermijden en ze te verbeteren.

### 3.3.1: Foutidentificatie

Niveau A

Als een invoerfout automatisch ontdekt wordt, dan wordt het onderdeel waar de fout zit geïdentificeerd en wordt de fout tekstueel aan de gebruiker meegedeeld.

Foutidentificatie begrijpen: <https://www.w3.org/WAI/WCAG21/Understanding/error-identification.html>

Hoe te voldoen aan Foutidentificatie <https://www.w3.org/WAI/WCAG21/quickref/#error-identification>

**Resultaat:**

Voldoende

### 3.3.2: Labels of instructies

Niveau A

Als de content gebruikersinvoer vereist, dan worden labels of instructies geleverd.

Labels of instructies begrijpen: <https://www.w3.org/WAI/WCAG21/Understanding/labels-or-instructions.html>

Hoe te voldoen aan Labels of instructies <https://www.w3.org/WAI/WCAG21/quickref/#labels-or-instructions>

**Resultaat:**

Voldoende

### 3.3.3: Foutsuggestie

Niveau AA

Als een invoerfout automatisch ontdekt wordt en suggesties voor verbetering bekend zijn, dan worden de suggesties aan de gebruiker geleverd, tenzij dit de beveiliging of het doel van de content in gevaar zou brengen.

Foutsuggestie begrijpen: <https://www.w3.org/WAI/WCAG21/Understanding/error-suggestion.html>

Hoe te voldoen aan Foutsuggestie <https://www.w3.org/WAI/WCAG21/quickref/#error-suggestion>

**Resultaat:**

Voldoende

### 3.3.4: Foutpreventie (wettelijk, financieel, gegevens)

Niveau AA

Voor webpagina's die wettelijke verplichtingen of financiële transacties voor de gebruiker uitvoeren, die, door gebruikers bedienbaar gegevens in gegevensopslagplaatsen verwijderen of wijzigen, of die antwoorden van de gebruiker verzenden, geldt ten minste één van de volgende zaken:

- **Omkeerbaar:** Verzendingen kunnen ongedaan gemaakt worden.
- **Gecontroleerd:** Door de gebruiker ingevoerde gegevens worden gecontroleerd op invoerfouten en de gebruiker wordt de mogelijkheid gegeven om ze te verbeteren.
- **Bevestigd:** Er is een mechanisme beschikbaar voor het beoordelen, bevestigen en verbeteren van informatie voordat de verzending wordt voltooid.

Foutpreventie (wettelijk, financieel, gegevens) begrijpen: <https://www.w3.org/WAI/>

[WCAG21/Understanding/error-prevention-legal-financial-data.html](https://www.w3.org/WAI/WCAG21/Understanding/error-prevention-legal-financial-data.html)

Hoe te voldoen aan Foutpreventie (wettelijk, financieel, gegevens) <https://www.w3.org/WAI/WCAG21/quickref/#error-prevention-legal-financial-data>

**Resultaat:**

Niet van toepassing

## Principe 4: Robuust

Content moet voldoende robuust zijn om betrouwbaar geïnterpreteerd te kunnen worden door een breed scala van user agents, met inbegrip van hulptechnologieën.

### 4.1: Compatibel

Maximaliseer compatibiliteit met huidige en toekomstige user agents, met inbegrip van hulptechnologieën.

#### 4.1.1: Parsen

Niveau A

In content die geïmplementeerd is met opmaaktalen hebben elementen volledige begin- en eindtags, zijn elementen genest volgens hun specificatie, bevatten elementen geen dubbele attributen en zijn alle ID's uniek, behalve waar de specificatie deze eigenschappen toelaat.

Parsen begrijpen: <https://www.w3.org/WAI/WCAG21/Understanding/parsing.html>

Hoe te voldoen aan Parsen <https://www.w3.org/WAI/WCAG21/quickref/#parsing>

**Resultaat:**

Niet getoetst



Dit succescriterium is niet getoetst omdat dit onderzoek zich richt op de inhoud van de website.

### 4.1.2: Naam, rol, waarde

Niveau A

Voor alle componenten van de gebruikersinterface (inclusief, maar niet uitsluitend voor formulierelementen, links en door scripts gegenereerde componenten), kunnen de naam (name) en rol (role) door software bepaald worden; toestanden (states), eigenschappen (properties) en waarden (values) die door de gebruiker ingesteld kunnen worden, kunnen door software ingesteld worden; en kennisgeving van veranderingen in deze items is beschikbaar voor user agents, met inbegrip van hulptechnologieën.

Naam, rol, waarde begrijpen: <https://www.w3.org/WAI/WCAG21/Understanding/name-role-value.html>

Hoe te voldoen aan Naam, rol, waarde <https://www.w3.org/WAI/WCAG21/quickref/#name-role-value>

**Resultaat:**

Voldoende

### 4.1.3: Statusberichten

Niveau AA

In content die is geïmplementeerd met opmaaktalen kunnen statusberichten door software bepaald worden met behulp van rol (role) of eigenschappen (properties), zodat hulptechnologieën de berichten aan de gebruiker kunnen presenteren zonder dat ze de focus krijgen.

Statusberichten begrijpen: <https://www.w3.org/WAI/WCAG21/Understanding/status->

[messages.html](#)

Hoe te voldoen aan Statusberichten <https://www.w3.org/WAI/WCAG21/quickref/#status-messages>

**Resultaat:**

Niet getoetst

Dit succescriterium is niet getoetst omdat dit onderzoek zich richt op de inhoud van de website.

WCAG.nl

5

Steekproef

## Website

### Beginpagina

<https://www.cultureelerfgoed.nl/>

### Contact

<https://www.cultureelerfgoed.nl/contact>

### Contactformulier

<https://www.cultureelerfgoed.nl/contact/contactformulier>

### Vestiging Amersfoort

<https://www.cultureelerfgoed.nl/contact/amersfoort>

### Routebeschrijving naar vestiging Amersfoort

<https://www.cultureelerfgoed.nl/contact/amersfoort/routebeschrijving-amersfoort>

### Over ons

<https://www.cultureelerfgoed.nl/over-ons>

### Wat doet de Rijksdienst?

<https://www.cultureelerfgoed.nl/over-ons/wat-doet-de-rijksdienst>

### Agenda

<https://www.cultureelerfgoed.nl/actueel/agenda>

## **Week van het Duurzaam Erfgoed**

<https://www.cultureelerfgoed.nl/actueel/agenda/2024/09/18/week-van-het-duurzaam-erfgoed>

## **Jos Bazelmans benoemd tot bijzonder hoogleraar Universiteit Leiden**

<https://www.cultureelerfgoed.nl/actueel/nieuws/2024/09/11/jos-bazelmans-bijzonder-hoogleraar-universiteit-leiden>

## **Te land, ter zee en in de lucht**

<https://www.cultureelerfgoed.nl/actueel/weblogs/adviseurs/2024/te-land-ter-zee-en-in-de-lucht>

## **Overzicht bronnen & kaarten**

<https://www.cultureelerfgoed.nl/onderwerpen/bronnen-en-kaarten/overzicht>

## **Erfgoedatlas**

<https://www.cultureelerfgoed.nl/onderwerpen/bronnen-en-kaarten/overzicht/erfgoedatlas>

## **Voorbeelden van vondsten**

<https://www.cultureelerfgoed.nl/onderwerpen/archeologische-vondsten-melden/voorbeelden-van-vondsten>

## **Cyclus van 7 stappen**

<https://www.cultureelerfgoed.nl/onderwerpen/archeologische-monumentenzorg/cyclus-van-zeven-stappen>

## **De ArcheoBrigade: vrijwilligers zetten zich in voor onderhoud monumenten**

<https://www.cultureelerfgoed.nl/onderwerpen/archeologische-monumentenzorg/artikelen/archeobrigade>

## **Ontwikkeling van de infrastructuur in Nederland**

<https://www.cultureelerfgoed.nl/onderwerpen/mobiel-erfgoed/ontwikkeling-infrastructuur-in-nederland>

## **Verdragen**

<https://www.cultureelerfgoed.nl/onderwerpen/internationaal/verdragen>

## **Beginpagina (Engels)**

<https://english.cultureelerfgoed.nl/>

## **Contact (Engels)**

<https://english.cultureelerfgoed.nl/contact>

## **Contact form (Engels)**

<https://english.cultureelerfgoed.nl/contact/contact-form>

## **Call for Applications Sharing Stories on Contested Histories 2024 (Engels)**

<https://english.cultureelerfgoed.nl/latest/news/2024/05/03/call-for-applications-sharing-stories-on-contested-histories-2024>

## Research projects (Engels)

<https://english.cultureelerfgoed.nl/topics/jpich/research-projects>

## Maritime Heritage (Engels)

<https://english.cultureelerfgoed.nl/topics/maritime-heritage>

## Documenten

### Checklist woonhuissubsidie 2024 (PDF)

<https://www.cultureelerfgoed.nl/binaries/cultureelerfgoed/documenten/publicaties/2019/01/01/checklist-woonhuissubsidie/Checklist+woonhuissubsidie+2024.pdf>

### Uitgangspunten en overwegingen advisering gebouwde en groene rijksmonumenten (PDF)

[https://www.cultureelerfgoed.nl/binaries/cultureelerfgoed/documenten/publicaties/2019/01/01/uitgangspunten-en-overwegingen-advisering-gebouwde-en-groene-rijksmonumenten/RCE\\_Uitgangspunten+en+overwegingen+advisering+rijksmonumenten.pdf](https://www.cultureelerfgoed.nl/binaries/cultureelerfgoed/documenten/publicaties/2019/01/01/uitgangspunten-en-overwegingen-advisering-gebouwde-en-groene-rijksmonumenten/RCE_Uitgangspunten+en+overwegingen+advisering+rijksmonumenten.pdf)

### Newsletter Cultural goods World War II - No. 08-2024 (PDF)

<https://english.cultureelerfgoed.nl/binaries/cultureelerfgoed-en/documenten/publicaties/2024/01/01/newsletter-cultural-goods-world-war-ii-08-2024/Newsletter+Cultural+Goods+WWII+UK+nr+8+2024.pdf>

### Paramaribo inner-city conservation and development (PDF)

<https://english.cultureelerfgoed.nl/binaries/cultureelerfgoed-en/documenten/publicaties/2024/01/01/paramaribo-inner-city-conservation-and-development/Paramaribo+inner-city+conservation+and+development.pdf>

WCAG.nl

6

Technologieën



De volgende webtechnologieën worden gebruikt

## **HTML**

<https://html.spec.whatwg.org/>

## **CSS**

<https://www.w3.org/Style/CSS/specs.en.html>

## **WAI-ARIA**

<http://www.w3.org/TR/wai-aria/>

## **JavaScript**

<https://262.ecma-international.org/>

## **SVG**

<http://www.w3.org/TR/SVG/>

## **PDF**

<https://www.iso.org/standard/51502.html>

WCAG.nl

7

Onderbouwing

# Onderbouwing van dit onderzoek

## Webbrowsers

De volgende webbrowsers zijn gebruikt tijdens dit onderzoek:

- Google Chrome (versie 128)
- Mozilla Firefox (versie 130)
- Microsoft Edge (versie 128)
- Apple Safari (versie 17.6)

## Software

De volgende software is gebruikt tijdens dit onderzoek:

- Adobe Acrobat Pro DC
- NVDA
- VoiceOver

## Website

De volgende website is gebruikt tijdens dit onderzoek: [The W3C Markup Validation Service](#)

# 8

Informatie over WCAG 2.1

[Web Content Accessibility Guidelines \(WCAG\) 2.1](#)

[How to Meet WCAG 2.1\(Quick Reference\)](#)

[WCAG Evaluation Methodology \(WCAG-EM\)](#)